

PROGNOZA ODDZIAŁYWANIA NA ŚRODOWISKO
dla projektu zintegrowanego planu
inwestycyjnego dla działki nr 10 obręb Skrzynka,
gmina Łądek Zdrój

Opracowanie: GeoArtPlan Projekty Patrycja Tomaka

Zespół autorów: Mgr Magdalena Pożarycka

Mgr Patrycja Tomaka

Kierownik projektu: Mgr Magdalena Pożarycka

15 grudnia 2025

INDEX SKRÓTÓW

SKRÓT	WYJAŚNIENIE
JCWpd	Jednolite części wód podziemnych
JCWP	Jednolita część wód powierzchniowych
MPZP	Miejscowe Plany Zagospodarowania Przestrzennego
GIOŚ	Główny Inspektorat Ochrony Środowiska
PM 2,5	Cząstki pyłu zawieszonego o średnicy < 2,5 µm
PM10	Cząstki pyłu zawieszonego o średnicy < 10 µm
ZIP	Zintegrowany Plan Inwestycyjny
SO2	Dwutlenek siarki
NOx	Mieszanina tlenków azotu
RDOŚ	Regionalna Dyrekcja Ochrony Środowiska
RDW	Ramowa Dyrektywa Wodna
IIaPGW	II aktualizacja Planów Gospodarowania Wodami
DP	Dyrektywa Ptasia

PROGNOZA ODDZIAŁYWANIA NA ŚRODOWISKO dla projektu zintegrowanego planu inwestycyjnego dla działki nr 10 obręb Skrzyńska, gmina Łądek Zdrój

Spis treści

1. WSTĘP	3
1.1. Podstawa formalno-prawna opracowania prognozy	3
1.2. Cel, zakres i metoda opracowania prognozy	3
1.3. Ocena zgodności ustaleń planu z zapisami dokumentów strategicznych	5
2. ROZPOZNANIE STANU ŚRODOWISKA ORAZ ANALIZA DOKUMENTÓW STRATEGICZNO – PLANISTYCZNYCH ...8	
2.1. Opis środowiska przyrodniczego terenu objętego projektem planu.....	8
2.1.1. Położenie administracyjne.....	8
2.1.2. Budowa geologiczna, rzeźba terenu i surowce mineralne.....	9
2.1.3. Wody podziemne i powierzchniowe.....	10
2.1.4. Warunki glebowe i użytkowanie gruntów	14
2.1.5. Powietrze atmosferyczne i klimat akustyczny	14
2.1.6. Formy ochrony przyrody.....	16
2.1.7. Flora i fauna	22
2.1.8. Krajobraz i zabytki	24
2.2. Opis środowiska przyrodniczego terenu opracowania	25
2.3. Ocena stanu istniejącego zagospodarowania terenów objętych planem	26
3. ROZPOZNANIE I ANALIZA PROJEKTU ZMIANY PLANU	27
3.1. Analiza uwarunkowań zagospodarowania przestrzennego	27
3.2. Identyfikacja wskazań w zakresie zagospodarowania przestrzennego	27
3.2.1. Zawartość i główne cele projektu zintegrowanego planu inwestycyjnego	27
3.2.2. Identyfikacja wskazań w zakresie ochrony środowiska zaproponowanych w planie	28
4. POTENCJALNE ZMIANY W ŚRODOWISKU PRZY BRAKU REALIZACJI USTALEŃ PROJEKTU PLANU	31
5. PRZEWIDYWANE ODDZIAŁYWANIE USTALEŃ PROJEKTU PLANU NA ŚRODOWISKO	32
5.1. Oddziaływanie na powierzchnię ziemi.....	32
5.2. Oddziaływanie na powietrze, klimat i klimat akustyczny	32
5.3. Oddziaływanie na wody, zasoby naturalne i gospodarka odpadami	33
5.4. Oddziaływanie na rośliny, zwierzęta i różnorodność biologiczną	34
5.5. Oddziaływanie na krajobraz i zabytki.....	35
5.6. Oddziaływanie na ludzi.....	36
6. TRANSGRANICZNY WPŁYW KIERUNKÓW ZAGOSPODAROWANIA PRZESTRZENNEGO USTALONYCH W PLANIE	38
7. ROZWIĄZANIA MAJĄCE NA CELU ZAPOBIEGANIE, OGRANICZENIE LUB KOMPENSACJĘ PRZYRODNICZĄ NEGATYWNYCH ODDZIAŁYWAŃ, MONITORING	39
7.1. Rozwiązania alternatywne, środki zapobiegania, ograniczania lub kompensacji przyrodniczej negatywnym skutkom realizacji planu.....	39
7.2. Proponowane metody monitorowania skutków dla środowiska realizacji ustaleń planu	40
8. STRESZCZENIE SPORZĄDZONE W JĘZYKU NIESPECJALISTYCZNYM	41
RYCINY, WYKAZY, ZAŁĄCZNIKI	42

1. Wstęp

1.1. Podstawa formalno-prawna opracowania prognozy

Podstawę prawną opracowania prognozy oddziaływania na środowisko dla ustanowienia projektu zintegrowanego planu inwestycyjnego dla działki nr 10 obręb Skrzyńka Gmina Łądek-Zdrój:

- 1) Ustawa z dnia 3 października 2008 r. o udostępnianiu informacji o środowisku i jego ochronie, udziale społeczeństwa w ochronie środowiska oraz o ocenach oddziaływania na środowisko (t. j. Dz. U. z 2024 r. poz. 1112, z późn. zm.);
- 2) Ustawa z dnia 27 marca 2003 r. o planowaniu i zagospodarowaniu przestrzennym (t.j. Dz. U z 2024 r. poz. 1130).

1.2. Cel, zakres i metoda opracowania prognozy

Celem niniejszej Prognozy oddziaływania na środowisko jest wskazanie i ocenienie wpływu na środowisko przyrodnicze, jaki może wystąpić w związku z ustanowieniem zintegrowanego planu inwestycyjnego dla obszaru położonego na działce ewidencyjnej nr 10 w obrębie Skrzyńka, w gminie Łądek Zdrój. Prognoza ma celu określenie rozwiązań minimalizujących negatywny wpływ na środowisko naturalne, krajobraz oraz zdrowie ludzi. Ważne jest, by względy ochrony środowiska i zrównoważonego rozwoju były rozważane na równi z celami i interesami gospodarczymi i społecznymi.

Przedmiotem opracowania jest obszar w miejscowości Skrzyńka, w gminie Łądek Zdrój, powiat kłodzki, województwo dolnośląskie o łącznej powierzchni ok. 0,6 ha. Obszar objęty ZPI znajduje się na działce ewidencyjnej o numerze 10. Celem uchwalenia zintegrowanego planu inwestycyjnego jest przeznaczenie terenów objętych tym planem pod teren zabudowy zagrodowej. Zintegrowany Plan Inwestycyjny zwany dalej ZPI lub Planem, dotyczy terenów łąk, które mają zostać przeklasyfikowane pod zabudowę zagrodową we wsi Skrzyńka. Obszar jest objęty miejscowym planem zagospodarowania przestrzennego.

Na przedmiotowym terenie obecnie obowiązuje miejscowy plan zagospodarowania przestrzennego miejscowości Skrzyńka, uchwalony uchwałą Nr XXI/117/2025 Rady Miejskiej Łądka-Zdroju z dnia 26 czerwca 2025 r. (Dz. Urz. z 2025 r. poz. 3248), który uchwalono na podstawie przepisów ustawy z dnia 27 marca 2003 roku o planowaniu i zagospodarowaniu przestrzennym. Teren w obowiązującym mpzp jest przeznaczony w większości jako RN - teren rolnictwa z zakazem zabudowy oraz częściowo KDL – teren dróg lokalnych.

Przewidywane przeznaczenia obszaru w sporządzanym zintegrowanym planem inwestycyjnym będą zgodne z kierunkami określonymi w obowiązującym Studium Uwarunkowań i Kierunków Zagospodarowania Przestrzennego Gminy Łądek Zdrój przyjętym uchwałą Rady Miejskiej w Łądku Zdroju nr L/376/10 z dnia z dnia 29 października 2010 r., zmienionym Uchwałą nr XIII/72/15 Rady Miejskiej w Łądku Zdroju z dnia 31 sierpnia 2015 r. oraz Uchwałą nr XLIX/309/2017 Rady Miejskiej Łądka Zdroju z dnia 30 listopada 2017 r. Zmiany dotyczą przede wszystkim zwiększenia powierzchni terenów przeznaczonych pod zabudowę zagrodową na użytkach rolnych dla rolników. Zgodnie ze Studium, ustalenie funkcjonalne terenu objętego ZPI, określono jako RU – tereny o dominującej funkcji terenów obsługi produkcji w gospodarstwach rolnych i rybackich.

PROGNOZA ODDZIAŁYWANIA NA ŚRODOWISKO dla projektu zintegrowanego planu inwestycyjnego dla działki nr 10 obręb Skrzyńka, gmina Łądek Zdrój



Ryc. 1 Granica terenu objętego zintegrowanym planem inwestycyjnym dla części terenu położonego we wsi Skrzyńka. Opracowanie własne

Obowiązek sporządzenia prognozy oddziaływania na środowisko dotyczącej projektu planu miejscowego wynika z art. 37ec. ust. 2 pkt. 2 ustawy o planowaniu i zagospodarowaniu przestrzennym (t.j. Dz. U z 2024 r. poz. 1130 ze zm.) oraz art. 51 ust. 1 ustawy z dnia 3 października 2008 r. o udostępnianiu informacji o środowisku i jego ochronie, udziale społeczeństwa w ochronie środowiska oraz o ocenach oddziaływania na środowisko (t.j. Dz. U. z 2024 r. poz. 1112, z późn. zm.).

Zgodnie z art. 46 ust. 1 pkt 1 ustawy środowiskowej, przeprowadzenia strategicznej oceny oddziaływania na środowisko wymaga projekt:

- 1) planu ogólnego gminy oraz planu zagospodarowania przestrzennego, wyznaczający ramy dla późniejszej realizacji przedsięwzięć mogących znacząco oddziaływać na środowisko, a także koncepcji rozwoju kraju, strategii rozwoju, programu, polityki publicznej i dokumentu programowego, z zakresu polityki rozwoju, wyznaczający ramy dla późniejszej realizacji przedsięwzięć mogących znacząco oddziaływać na środowisko (...).

Zgodnie z art. 52. ust 1. ustawy środowiskowej, informacje zawarte w prognozie oddziaływania na środowisko, są opracowane stosownie do stanu współczesnej wiedzy i metod oceny oraz dostosowane do zawartości i stopnia szczegółowości projektowanego dokumentu oraz etapu przyjęcia tego dokumentu w procesie opracowywania projektów dokumentów powiązanych z tym dokumentem.

Prognozę sporządzono metodą opisową charakteryzującą poszczególne komponenty środowiska przyrodniczego poddanych oddziaływaniu. Niniejszy dokument został wykonany w oparciu o dostępne dokumenty specjalistyczne, artykuły naukowe, materiały tematyczne oraz akty prawne z domeny publicznej. Na podstawie zgromadzonych informacji dokonano oceny potencjalnych zagrożeń dla środowiska związanych z realizacją ustaleń projektu zintegrowanego planu inwestycyjnego. Wskazano ewentualne i niepożądane konsekwencje wynikające z realizacji ustaleń Planu oraz zaproponowano

PROGNOZA ODDZIAŁYWANIA NA ŚRODOWISKO dla projektu zintegrowanego planu inwestycyjnego dla działki nr 10 obręb Skrzyńka, gmina Łądek Zdrój

sposoby i metody ich minimalizowania. Przy sporządzaniu prognozy, w tym do opisu charakterystyki poszczególnych komponentów posłużono się także innymi dokumentami, w tym m.in.:

- Materiały planistyczne dla projektu miejscowego planu zagospodarowania przestrzennego miejscowości Skrzyńka;
- Studium uwarunkowań i kierunków zagospodarowania przestrzennego gminy Łądek-Zdrój;
- Zmiana studium uwarunkowań i kierunków zagospodarowania przestrzennego gminy Łądek-Zdrój;
- Ocena stanu akustycznego środowiska na terenie województwa dolnośląskiego w roku 2022. Regionalny Wydział Monitoringu Środowiska we Wrocławiu
- Raport o stanie środowiska w województwie dolnośląskim w roku 2022, GIOŚ, Departament Monitoringu Środowiska, Regionalny Wydział Monitoringu Środowiska we Wrocławiu, 2020;
- Roczna ocena jakości powietrza w województwie dolnośląskim – raport wojewódzki za rok 2024. GIOŚ. Wrocław, 2025
- Program Ochrony Środowiska dla Gminy Łądek-Zdrój na lata 2018-2021 z uwzględnieniem perspektywy na lata 2022-2025;
- Strategia Rozwoju Gminy Łądek Zdrój na lata 2021-2027,
- Opracowanie ekofizjograficzne na potrzeby dokumentów planistycznych miasta i gminy Łądek Zdrój, Regioplan, Wrocław 2009;
- Prognoza oddziaływania na środowisko zmiany studium uwarunkowań i kierunków zagospodarowania przestrzennego miasta i gminy Łądek Zdrój, Wrocław 2017;
- Geografię regionalną Polski, Kondracki J., Wydawnictwo Naukowe PWN, 1998 r.
- Solon J. i in. 2018: Physico-geographical mesoregions of Poland: Verification and adjustment of boundaries on the basis of contemporary spatial data. Geographia Polonica 91.2: 143-170;
- Woś A. 1999. Klimat Polski. Warszawa;
- Słownik geografii turystycznej Sudetów, Masyw Śnieżnika i Góry Bialskie. redakcja Marek Staffa. T. 16: Karkonosze. Warszawa: Wydawnictwo PTTK „Kraj”, 1993;
- Mazurski K., Masyw Śnieżnika i Góry Bialskie, Wrocław 1999,
- Standardowy Formularz Danych dla Obszaru Natura 2000 Pasma Krowiarki PLH020019, Biała Łądecka PLH020035 oraz Góry Żłote PLH020096.

1.3. Ocena zgodności ustaleń planu z zapisami dokumentów strategicznych

Ustalenia projektu zintegrowanego planu inwestycyjnego poddano analizie pod kątem ich zgodności z dokumentami strategicznymi na poziomie krajowym, regionalnym i lokalnym. Przeprowadzona analiza wykazała, że rozwiązania przyjęte w projekcie planu są spójne z kierunkami polityki przestrzennej oraz celami rozwoju określonymi w obowiązujących dokumentach strategicznych. Analizę oparto w szczególności na poniższych opracowaniach:

- 1) Polityka Ekologiczna Państwa 2030,
- 2) Strategia Rozwoju Województwa Dolnośląskiego 2030,
- 3) Strategia Rozwoju Gminy Łądek Zdrój na lata 2021-2027,
- 4) Plan zagospodarowania przestrzennego województwa dolnośląskiego.

Polityka Ekologiczna Państwa 2030

PEP2030 jest strategią zgodnie z ustawą o zasadach prowadzenia polityki rozwoju. Rolą PEP2030 jest zapewnienie bezpieczeństwa ekologicznego Polski oraz wysokiej jakości życia dla wszystkich mieszkańców. Polityka formułuje główny cel „wysoka jakość życia oraz niezakłócone funkcjonowanie

PROGNOZA ODDZIAŁYWANIA NA ŚRODOWISKO dla projektu zintegrowanego planu inwestycyjnego dla działki nr 10 obręb Skrzyńka, gmina Łądek Zdrój

gospodarki”. Cel główny jest realizowany przez 5 celów szczegółowych: środowisko i zdrowie, środowisko i gospodarka, środowisko i klimat, środowisko i edukacja, środowisko i administracja.

W nawiązaniu do przedmiotowego ZPI, ważne jest, aby cele środowisko zostały uwzględnione przy formułowaniu zapisów mających na celu ochronę środowiska naturalnego. W Projekcie Planu zawarto ustalenia planistyczne, które bezpośrednio i pośrednio odnoszą się do konieczności ochrony środowiska i zapewnienia zrównoważonego rozwoju, w szczególności zaznaczono, że prowadzona działalność nie może powodować ponadnormatywnych obciążeń środowiska uciążliwościami w zakresie w zakresie hałasu, wibracji, emisji zanieczyszczeń pyłowych i gazowych, zanieczyszczania wód podziemnych i powierzchniowych, pola elektromagnetycznego poza granicami terenu, do którego inwestor posiada tytuł prawny.

Strategia Rozwoju Województwa Dolnośląskiego 2030

Strategia Rozwoju Województwa Dolnośląskiego 2030 obejmuje swym zakresem przedsięwzięcia strategiczne – grupy zadań strategicznych wynikające z polityki inter - i intraregionalnej. W Strategii wskazano pięć celów strategicznych i 21 celów operacyjnych (priorytetowych):

1. Efektywne wykorzystanie gospodarczego potencjału regionu (4 cele operacyjne),
2. Zwiększenie jakości i dostępności usług publicznych (3 cele operacyjne),
3. Wzmocnienie regionalnego kapitału ludzkiego i społecznego (6 celów operacyjnych),
4. Odpowiedzialne wykorzystanie zasobów i ochrona walorów środowiska naturalnego i dziedzictwa kulturowego (6 celów operacyjnych),
5. Wzmocnienie przestrzennej spójności regionu (3 cele operacyjne).

W Projekcie planu zawarto ustalenia planistyczne, które bezpośrednio i pośrednio odnoszą się do konieczności ochrony środowiska i zapewnienia zrównoważonego rozwoju. W kontekście projektowanego ZPI, najważniejsze są cele operacyjne:

- 2.1. *Poprawa stanu i dostępności regionalnej infrastruktury technicznej*, m.in. poprzez dopuszczenie prowadzenie dystrybucyjnych sieci i urządzeń infrastruktury technicznej, modernizacji, przebudowy, rozbudowy obiektów i urządzeń dystrybucyjnej infrastruktury technicznej oraz ustalenia dotyczące rozwoju sieci kanalizacyjnej, wskazując konieczność odprowadzania ścieków do sieci kanalizacyjnej lub zgodnie z obowiązującymi przepisami. Zapisy te zmierzają do ograniczenia negatywnego wpływu inwestycji na środowisko.
- 4.2. *Racjonalne wykorzystanie walorów i zasobów środowiska*, poprzez uwzględnienie w projekcie planu minimalnego udziału powierzchni biologicznie czynnej i dopuszczenie zieleni urządzonej na terenie objętym ZPI,
- 4.5. *Ochrona obiektów i terenów dziedzictwa kulturowego*, poprzez m. in. ochronę potencjalnych zabytków archeologicznych pozyskanych w trakcie robót ziemnych, budowlanych lub jako znaleziska przypadkowe.

Ustalenia planu pozostają zgodne z celem strategicznym dokumentu.

Strategia Rozwoju Gminy Łądek Zdrój na lata 2021-2027

„Strategia Rozwoju Gminy Łądek-Zdrój na lata 2021-2027” to plan działania wyznaczający strategiczne cele rozwoju Gminy Łądek-Zdrój w perspektywie kolejnych 6 lat. W Strategii sformułowano cele strategiczne, cele operacyjne oraz uszczegółwiające je zadania, które będą realizowane w Gminie Łądek-Zdrój w latach 2021-2027. W Strategii wyznaczono 8 celów strategicznych:

1. Rozwój funkcji uzdrowiskowo-turystycznej
2. Rozwój infrastruktury transportowej i technicznej

PROGNOZA ODDZIAŁYWANIA NA ŚRODOWISKO dla projektu zintegrowanego planu inwestycyjnego dla działki nr 10 obręb Skrzyńka, gmina Łądek Zdrój

3. Rozwój rynku pracy i przedsiębiorczości
4. Rozwój edukacji i wychowania
5. Rozwój ochrony zdrowia i pomocy społecznej
6. Rozwój kultury i wsparcie ochrony dziedzictwa
7. Działania w zakresie ochrony środowiska
8. Rozwój komunikacji wewnętrznej i zewnętrznej

Ustalenia projektu miejscowego planu zagospodarowania przestrzennego pozostają spójne z kierunkami wyznaczonymi w Strategii. W projekcie planu uwzględniono rozwiązania sprzyjające zrównoważonemu rozwojowi oraz ochronie środowiska przy jednoczesnym umożliwieniu rozwoju funkcji mieszkaniowej i gospodarskiej.

- Cel 2.4 – *Wspieranie rozwoju mieszkalnictwa oraz rewitalizacja przestrzeni publicznej*, poprzez wyznaczenie terenów przeznaczonych pod zabudowę zagrodową, z uwzględnieniem uwarunkowań przyrodniczych i przestrzennych, a także ograniczenie lokalizacji nowych inwestycji w bezpośrednim sąsiedztwie zwartej zabudowy.
- Cel 2.3. - *Budowa i modernizacja infrastruktury sieciowej*, zwłaszcza wodociągowej i kanalizacyjnej, poprzez uwzględnienie w planie podłączenia nowych do sieci kanalizacji sanitarnej lub zgodnie z obowiązującymi przepisami.
- 7.1. - *Ograniczenie emisji zanieczyszczeń powietrza* poprzez ustalenie w Planie poprzez wprowadzenie obowiązku stosowania ekologicznych źródeł ciepła o wysokiej sprawności i niskiej emisyjności, zgodnie z przepisami odrębnymi oraz uchwałą Sejmiku Województwa Dolnośląskiego dotyczącą ochrony powietrza na obszarach uzdrowiskowych
- 7.3. - *Przeciwdziałanie zanieczyszczeniu środowiska przyrodniczego*, m.in. poprzez zakaz odprowadzania nieoczyszczonych ścieków do wód powierzchniowych i do gruntu.

Zawarte w projekcie planu rozwiązania pozostają zatem w zgodzie z kierunkami rozwoju określonymi w Strategii Rozwoju Gminy Łądek-Zdrój, wspierając harmonijny rozwój przestrzenny oraz ochronę walorów przyrodniczych i krajobrazowych gminy.

Plan zagospodarowania przestrzennego województwa dolnośląskiego

Plan zagospodarowania przestrzennego województwa dolnośląskiego przyjęty został Uchwałą Nr XIX/482/20 Sejmiku Województwa Dolnośląskiego z dnia 16 czerwca 2020 r. W Planie wyznaczono cztery główne cele. Są to:

- Cel 1: Zapewnienie warunków zrównoważonego rozwoju społeczno-gospodarczego oraz dostępu do usług i rynku pracy dzięki hierarchicznej strukturze sieci osadniczej.
- Cel 2: Racjonalny i zrównoważony sposób wykorzystania zasobów środowiska przyrodniczego, kulturowego i krajobrazu.
- Cel 3: Zapewnienie bezpieczeństwa mieszkańcom przez struktury przestrzenne odporne na zmiany klimatu, zagrożenia naturalne i pochodzące z działalności człowieka.
- Cel 4: Dobra dostępność transportowa i sprawne systemy infrastruktury transportowej.

W nawiązaniu do przedmiotowego ZPI znaczenie ma Cel 2 Racjonalny i zrównoważony sposób wykorzystania zasobów środowiska przyrodniczego, kulturowego i krajobrazu, poprzez ustalenie minimalnego udziału powierzchni biologicznie czynnej. Podkreślono, że cały obszar objęty planem miejscowym znajduje się w granicach otuliny Śnieżnickiego Parku Krajobrazowego, dla którego obowiązują przepisy odrębne.

2. Rozpoznanie stanu środowiska oraz analiza dokumentów strategiczno – planistycznych

2.1. Opis środowiska przyrodniczego terenu objętego projektem planu

2.1.1. Położenie administracyjne

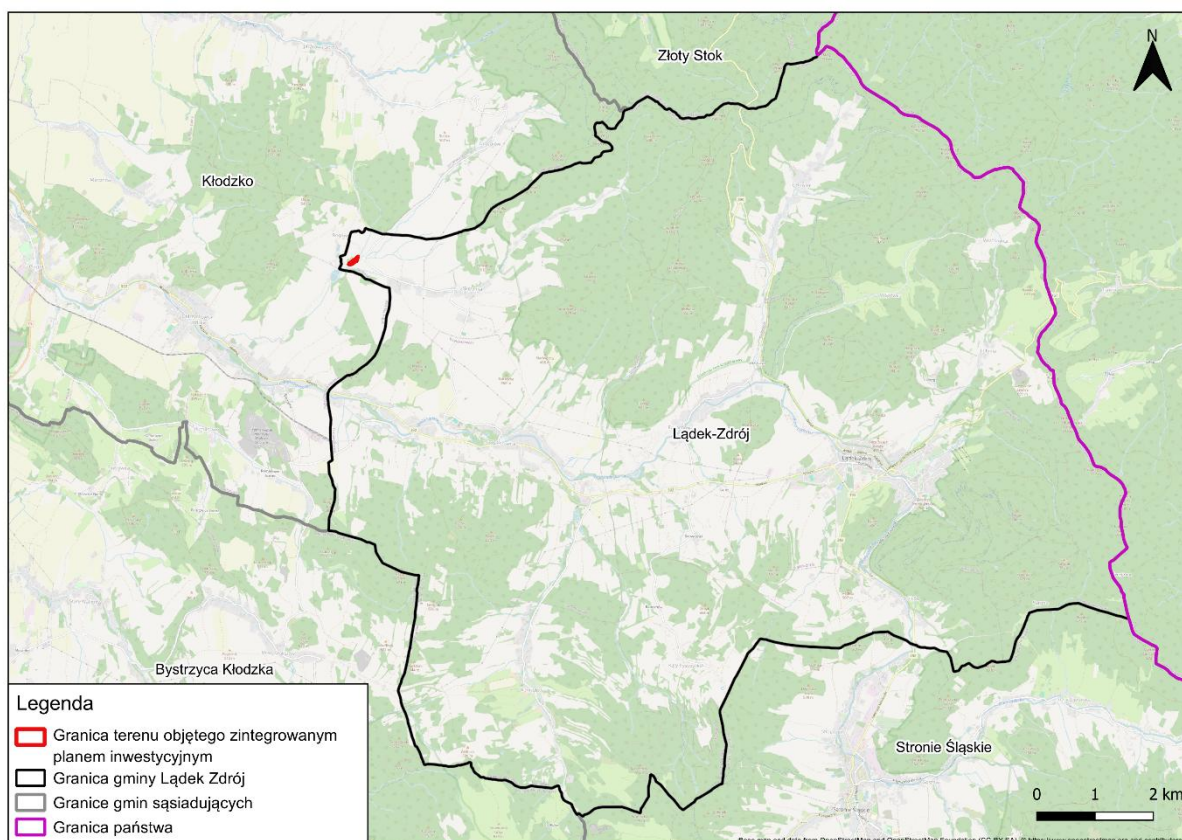
Gmina miejsko-wiejska Łądek-Zdrój, położona jest w południowo – wschodniej części województwa dolnośląskiego, w powiecie Kłodzkim, na wysokości od 360 do 900 m n.p.m. Jej struktura administracyjna koncentruje się wokół centralnego ośrodka - miasta Łądek Zdrój oraz 9 sołectw. Większość terenów stanowią kompleksy leśne i użytki rolne. Główny ośrodek – miasto Łądek-Zdrój o charakterze uzdrowskim.

Gmina graniczy z następującymi gminami:

- od północy z gminą miejsko-wiejską Złoty Stok;
- od południa z gminą miejsko-wiejską Stronie Śląskie;
- od południowego zachodu z gminą miejsko-wiejską Bystrzyca Kłodzka;
- od północnego zachodu gminą wiejską Kłodzko.

Wschodnia granica gminy jest jednocześnie granicą państwową z Republiką Czeską.

Przedmiotem opracowania jest teren we wschodniej części gminy Łądek-Zdrój, w granicach miejscowości Skrzyńka. Obszar opracowania ma charakter typowo wiejski. Stanowią go w tereny niezainwestowane, w głównej mierze tereny łąk. Tereny zabudowane położone są wzdłuż głównego ciągu komunikacyjnego miejscowości, na wschód od terenu objętego projektowanym ZPI.



Ryc. 2 Lokalizacja terenu będącego przedmiotem opracowania ZPI na tle gmin. Opracowanie własne

PROGNOZA ODDZIAŁYWANIA NA ŚRODOWISKO dla projektu zintegrowanego planu inwestycyjnego dla działki nr 10 obręb Skrzyńka, gmina Łądek Zdrój

2.1.2. Budowa geologiczna, rzeźba terenu i surowce mineralne

Według regionalizacji fizyczno-geograficznej J. Kondrackiego gmina Łądek Zdrój, usytuowana jest w megaregionie Europa Środkowa, w prowincji Masyw Czeski, podprowincji Sudety z Przedgórzem Sudeckim. Zlokalizowana jest w makroregionie Sudetów Wschodnich. Jej powierzchnia obejmuje środkową część doliny rzeki Białej Łądeckiej oraz częściowo pasmo gór Krowiarek, które wchodzi w skład mezoregionu Masywu Śnieżnika, czyli najwyższego pasma górskiego w polskiej części Sudetów Wschodnich (najwyższy szczyt Śnieżnik ma wysokość 1425 m n.p.m.). Północna i wschodnia część Gminy leży w zalesionym mezoregionie Gór Złotych stanowiących równocześnie granicę państwa polskiego.

Charakterystycznym rysem rzeźby terenu zarówno Masywu Śnieżnika, jak i Gór Złotych są powierzchnie zrównań morfologicznych, tworzących wierzchowiny lub łagodnie nachylone spłaszczenia stokowe w trzech wyraźnych poziomach opadających stromymi zboczami, a rozcinane dolinami potoków. Podstawowymi składnikami litograficznymi występującymi na terenie gminy Łądek-Zdrój są granito gnejsy i łupki metamorficzne. Długa historia rozwoju geologicznego i skomplikowana struktura Masywu Śnieżnika i Gór Złotych nie dają jak dotąd podstaw do pełnego i jednoznacznego określenia poszczególnych etapów jego rozwoju.

Oprócz walorów naturalnego, górskiego krajobrazu Góry Złote wyróżniają się takimi osobliwościami przyrodniczymi, jak: bazaltowe formy skalne na północ od Łądka-Zdroju i Lutyni, gnejsowe formy skalne w masywie Trojaka i Królówki. W rejonie Kątów Bystrzyckich występują łupki grafitowe (o zawartości 0,23–10,9% czystego grafitu), będącego cennym surowcem dla metalurgii.

Obszar Łądka-Zdroju już we wczesnym średniowieczu został spenetrowany pod względem rozpoznania tutejszych kopalni, czego dowodzą źródła pisane z XIII w. mówiące o eksploatacji złota w pobliskim Złotym Stoku oraz informacje pośrednie o górnictwie rudnym w Masywie Śnieżnika. Stwierdzone na obszarze Gminy złoża rudne, w tym ołowiu i galeny, nie są zbyt wielkie, dlatego też nie przedstawiają obecnie znaczenia przemysłowego. Znaczenie takie posiadają natomiast eksploatowane od XIX w. złoża bazaltu, których zasoby szacuje się na 1272 tys. ton w kategorii C1 oraz 2283 tys. ton w kategorii C2. Bazaltowe wylewy w okolicach Łądka-Zdroju uznaje się za jeden z najmłodszych przejawów tzw. dolnośląskiej trzeciorzędowej prowincji bazaltowej. Na terenie Gminy bazalty występują w czterech lokalizacjach, z których dwie wykorzystywane są rekreacyjnie (Szary Kamień – strzelnica myśliwska, Czarne Urwisko – punkt widokowy).

Na terenie gminy Łądek Zdrój występują złoża kopalni, które wyszczególniono w poniższej tabeli.

Tabela 1 Złoża występujące na terenie gminy Łądek-Zdrój

Lp.	Nazwa złoża	Numer złoża	Kopalina
1	Lutynia	2581	Wapienie i margle przemysłu wapienniczego
2	Lutynia	5405	Kamienie łamane i bloczne
3	Łądek-Zdrój	8513	Wody lecznicze

Źródło: opracowanie własne na podstawie <https://geolog.pgi.gov.pl/>

Na terenie miejscowości Skrzyńka oraz w jej najbliższym otoczeniu nie występują udokumentowane złoża kopalni. Obszar objęty ZPI położony jest poza terenami zagrożonymi osuwaniem mas ziemnych¹.

¹ <https://mapa.osuwiska.pgi.gov.pl/gosc/?locale=pl>

PROGNOZA ODDZIAŁYWANIA NA ŚRODOWISKO dla projektu zintegrowanego planu inwestycyjnego dla działki nr 10 obręb Skrzyńka, gmina Łądek Zdrój

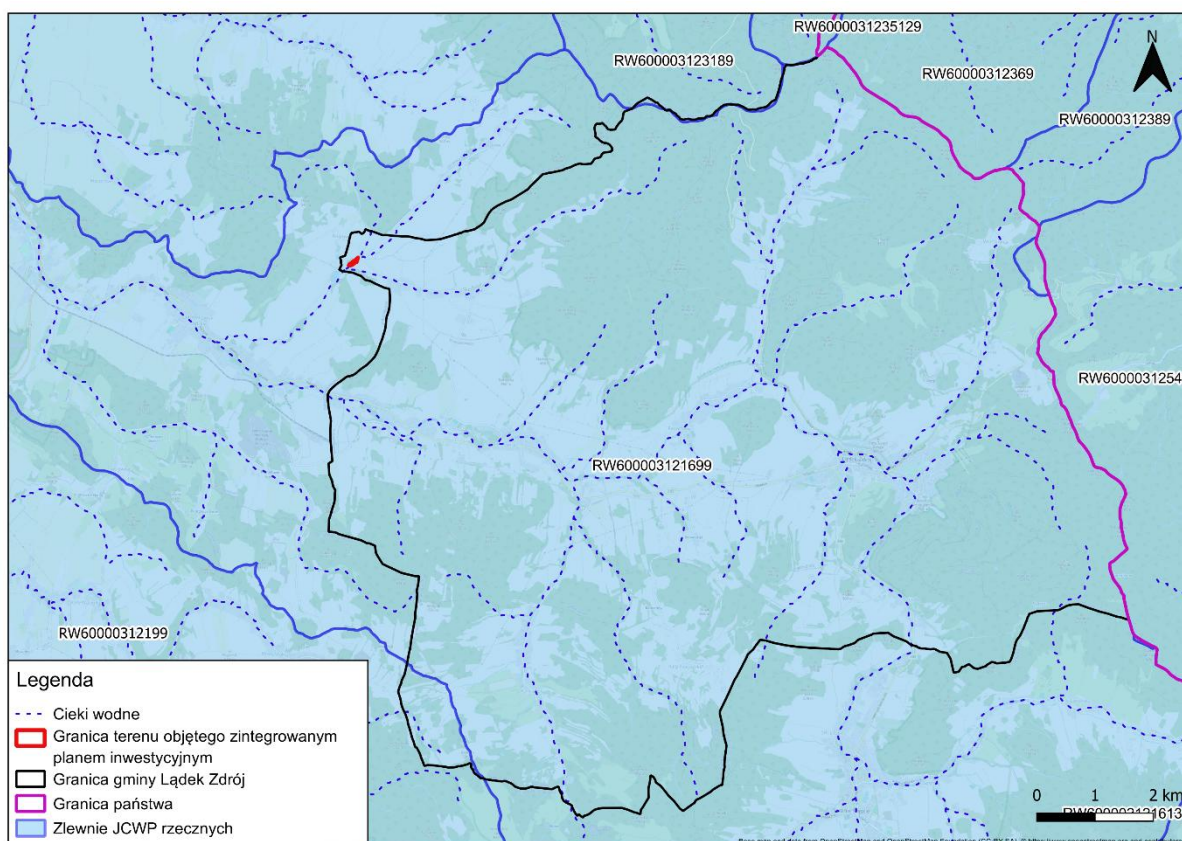
2.1.3. Wody podziemne i powierzchniowe

Zgodnie z podziałem hydrograficznym², gmina Łądek Zdrój znajduje się w obrębie obszaru dorzecza Odry, w regionie Środkowej Odry. Zgodnie z podziałem wód wg RDW³, w oparciu o aktualny podział wód IIaPGW⁴, gmina Łądek Zdrój znajduje się w obrębie zlewni pięciu jednolitych części wód powierzchniowych rzecznych. Cztery JCWP są w złym stanie ogólnym, natomiast dla jednej (Mąkolnicy) brak jest danych o stanie ogólnym.

Tabela 2 JCWP występujące na terenie gminy Łądek Zdrój

KOD	Nazwa	Stan ogólny	Typ
RW600003121699	Biała Łądecka od Kobylicy do ujścia	Zły	Potok lub mała rzeka wyżynna na podłożu krzemianowym
RW60000312199	Nysa Kłodzka do Ścinawki	Zły	Potok lub mała rzeka wyżynna na podłożu krzemianowym
RW60000312549	Raczyna	Zły	Potok lub mała rzeka wyżynna na podłożu krzemianowym
RW6000031235129	Trująca	Zły	Potok lub mała rzeka wyżynna na podłożu krzemianowym
RW600003123189	Mąkolnica	Brak danych	Potok lub mała rzeka wyżynna na podłożu krzemianowym

Źródło: <http://karty.apgw.gov.pl:4200/jcw-powierzchniowe>



Ryc. 3 Lokalizacja gminy Łądek-Zdrój i terenu objętego sporządzonym ZPI na tle jednolitych części wód powierzchniowych

² Wg MPPH 10 v.11

³ Ramowa Dyrektywa Wodna (<https://eur-lex.europa.eu/PL/legal-content/summary/good-quality-water-in-europe-eu-water-directive.html>)

⁴ II aktualizacja Planów Gospodarowania Wodami na obszarze dorzecza Wisły (<https://dziennikustaw.gov.pl/DU/2023/300>)

PROGNOZA ODDZIAŁYWANIA NA ŚRODOWISKO dla projektu zintegrowanego planu inwestycyjnego dla działki nr 10 obręb Skrzyznka, gmina Łądek Zdrój

W poniższej tabeli (Tabela 3) zestawiono jednostki JCWP występujące na terenie gminy Łądek Zdrój i będące w złym stanie ogólnym. W tabeli zawarto informacje o stanie ekologicznym i chemicznym, wskaźnikach determinujących ten stan oraz istniejące presje.

Tabela 3 Charakterystyka JCWP w złym stanie ogólnym zlokalizowanych w obrębie gminy Łądek Zdrój

Kod i nazwa JCWP	Ocena stanu wód	Przyczyna stwierdzonego złego stanu/wskaźniki determinujące stan chemiczny i ekologiczny	Źródła istniejących presji
RW600003121699 Biała Łądecka od Kobylicy do ujścia	część wód o dobrym potencjale ekologicznym i stanie chemicznym poniżej dobrego	benzo(a)piren, benzo(g,h,i)perylen	rozproszone - rozwój obszarów zurbanizowanych: transport, turystyka, odpływ miejski
RW60000312199 Nysa Kłodzka do Ścinawki	część wód o umiarkowanym potencjale ekologicznym oraz o dobrym stanie chemicznym	BZT5, azot amonowy, fosfor fosforanowy (V); benzo(a)piren; bromowane difenylotery, rtęć, heptachlor	nawożenie i depozycja oraz odpływ miejski (wody opadowe) oraz źródła przemysłowe oraz źródła bytowe i komunalne (punktowe); prostowanie koryta - rzeki główne i rzeki pozostałe, budowle piętrzące - rzeki główne i rzeki pozostałe, budowle regulacyjne (opaski brzegowe, ostrogi, tamy podłużne) - rzeki główne, obiekty mostowe - rzeki pozostałe, górnictwo - rzeki główne; rozproszone - rozwój obszarów zurbanizowanych: transport, turystyka, odpływ miejski; nieznane (substancje zakazane);
RW60000312549 Raczyna	część wód o umiarkowanym potencjale ekologicznym; brak możliwości klasyfikacji stanu chemicznego	azot ogólny, azot azotanowy, fosfor ogólny; fitobentos; benzo(a)piren, benzo(b)fluoranten, benzo(g,h,i)perylen, fluoranten; nie dotyczy	nawożenie i depozycja oraz odpływ miejski (wody opadowe); prostowanie koryta - rzeki główne i rzeki pozostałe, budowle piętrzące - rzeki główne, obiekty mostowe - rzeki pozostałe; rozproszone - rozwój obszarów zurbanizowanych: transport, turystyka, odpływ miejski;
RW6000031235129 Trująca	część wód o umiarkowanym potencjale ekologicznym i stanie chemicznym poniżej dobrego	fosfor ogólny, fosfor fosforanowy (V), As; fitobentos; benzo(a)piren, ołów; nie dotyczy	nawożenie i depozycja; ścieki przemysłowe i komunalne oraz depozycja atmosferyczna; prostowanie koryta - rzeki główne, budowle piętrzące - rzeki główne, budowle regulacyjne (opaski brzegowe, ostrogi, tamy podłużne) - rzeki główne, górnictwo - rzeki główne; rozproszone - rozwój obszarów zurbanizowanych: transport, turystyka, odpływ miejski;

Oś hydrograficzną gminy Łądek Zdrój tworzy rzeka Biała Łądecka, będąca dopływem Nysy Kłodzkiej, należącej do dorzecza Odry. Reżim przepływów Białej Łądeckiej uznaje się za typowy śnieżno-deszczowy górski. Dopełnieniem są ciekły odwadniające okoliczne doliny, do których należą cztery dopływy prawobrzeżne i jeden lewobrzeżny Białej Łądeckiej: Wądół, Płasawa, Orliczka, Skrzyznzana i Konradka. Uzupełnieniem są potoki spływające ze zboczy gór i zasilające powyższe ciekły. Na terenie gminy brak jest większych zbiorników wody stojącej.

Zgodnie z podziałem wód wg RDW, w oparciu o aktualny podział wód zgodnie z IIaPGW, obszar objęty opracowywanym ZPI znajduje się w obrębie JCWP Biała Łądecka od Kobylicy do ujścia o kodzie RW600003121699. Jest to silnie zmieniona część wód, o dobrym potencjale ekologicznym i stanie chemicznym poniżej dobrego. Stan ogólny wód oceniono jako zły. Jako wskaźniki determinujące stan chemiczny wskazano benzo(a)piren oraz benzo(g,h,i)perylen. Źródłem istniejących presji chemicznych jest rozwój obszarów zurbanizowanych, w tym transport, turystyka, odpływ miejski. Istniejące presje są m.in. przyczyną zagrożenia nieosiągnięcia celu środowiskowego, ustalonego na osiągnięcie dobrego

PROGNOZA ODDZIAŁYWANIA NA ŚRODOWISKO dla projektu zintegrowanego planu inwestycyjnego dla działki nr 10 obręb Skrzynka, gmina Łądek Zdrój

potencjału ekologicznego i osiągnięcie dobrego stanu chemicznego poniżej dobrego dla złagodzonych wskaźników [benzo(a)piren(w), benzo(g,h,i)perylen(w)] oraz dobrego dla pozostałych wskaźników. Dla danej JCWP ustalono mniej rygorystyczny cel środowiskowy ustanowiony w trybie art. 4 ust. 5 Ramowej Dyrektywy Wodnej dla wskaźnika benzo(a)piren (występowanie w wodzie) oraz benzo(g,h,i)perylen (występowanie w wodzie). Cała zlewnia JCWP stanowi obszar wrażliwy na eutrofizację wywołaną zanieczyszczeniami pochodzącymi ze źródeł komunalnych.

Zaplanowane działania naprawcze dla JCWP Biała Łądecka od Kobylicy do ujścia obejmują poprawę warunków dla obszarów chronionych, poprawę warunków hydromorfologicznych rzek i potoków, zapewnienie ciągłości biologicznej i morfologicznej rzek i potoków, ograniczenie zanieczyszczeń rozproszonych z rolnictwa, gospodarkę ściekową oraz jako działanie uzupełniające - zapewnienie ciągłości biologicznej rzek i potoków (m.in. realizacja wybranego wariantu udroźnienia odcinka ciek istotnego Biała Łądecka, kontrola funkcjonowania urządzeń do migracji ryb) oraz edukację i informację.

Bezpośrednio w rejonie obszaru objętego niniejszym opracowaniem przepływa ciek wodny Brodek, uchodzący do Skrzynczanki, będącej dopływem Białej Łądeckiej. Ciek przepływa we wschodniej części terenu objętego opracowaniem, stanowiąc częściowo jego granicę. Jego brzegi są częściowo zadrzewione i zakrzaczone.

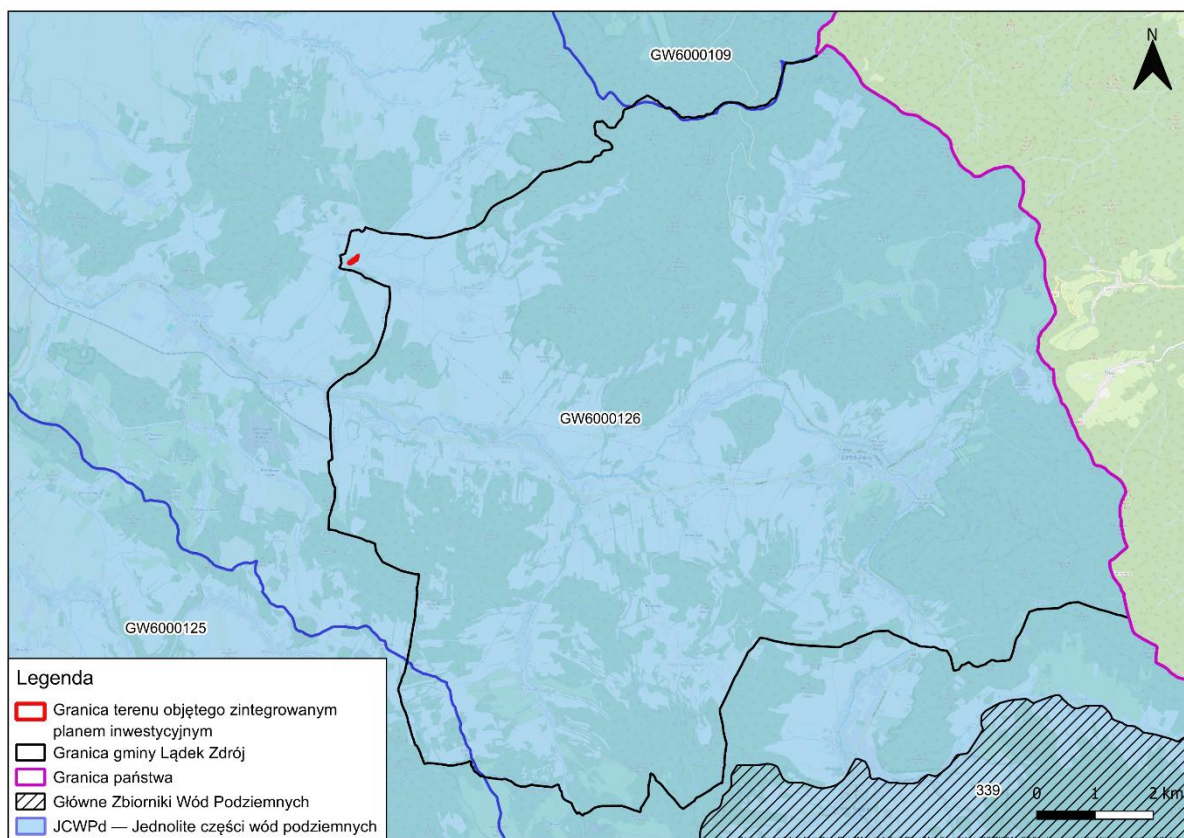
Gmina Łądek-Zdrój i jednocześnie cały teren objęty ZPI, usytuowany jest w obrębie JCWPd o kodzie GW6000126. Gmina ponadto należy w niewielkim fragmencie do JCWPd o kodzie GW6000125 oraz GW6000109⁵. Wg aktualnego PGW są to części wód w dobrym stanie ogólnym, czego powodem jest dobry stan ilościowy oraz chemiczny.

Teren gminy znajduje się poza wyznaczonymi Głównymi Zbiornikami Wód Podziemnych (GZWP)⁶. Najbliżej zlokalizowanym, za południową granicą gminy jest GZWP nr 339 „Śnieżnik – Góry Bialskie”. Jest to zbiornik w utworach starszych od dewonu w ośrodkach szczelinowo – porowych, o powierzchni 143 km². Jego zasoby określa się na 37000 m³/d. Obszar opracowania znajduje się poza zasięgiem GZWP 339.

⁵ <http://karty.apgw.gov.pl:4200/api/v1/jcw/pdf?code=GW6000126>

⁶ Dane przestrzenne w postaci wektorowej udostępnione Państwowego instytutu geologicznego – CBDG menadżer pobierania, stan danych na 20.03.2024

PROGNOZA ODDZIAŁYWANIA NA ŚRODOWISKO dla projektu zintegrowanego planu inwestycyjnego dla działki nr 10 obręb Skrzyńka, gmina Łądek Zdrój



Ryc. 4 Lokalizacja gminy Łądek Zdrój oraz terenu objętego ZPI na tle jednolitych części wód podziemnych i głównych zbiorników wód podziemnych. Opracowanie własne

Analiza wpływu realizacji projektu zintegrowanego planu inwestycyjnego na cele środowiskowe dla JCWP i JCWPd w kontekście celów środowiskowych wykazała brak negatywnego wpływu na wody powierzchniowe i podziemne. Brak negatywnego wpływu wynika z tego, że planowana zabudowa zagrodowa nie wprowadza nowych presji istotnych dla stanu JCWP i JCWPd, a skala przekształceń terenu jest niewielka. Ścieki będą odprowadzane i oczyszczane w sposób zgodny z przepisami, co eliminuje ryzyko zanieczyszczenia wód. Wysoki udział powierzchni biologicznie czynnej ogranicza uszczelnienie podłoża i pozwala utrzymać naturalną infiltrację oraz retencję. Plan nie przewiduje ingerencji w koryto cieku ani działań hydrotechnicznych, które mogłyby pogorszyć stan ekologiczny. W rezultacie ZPI nie zwiększa istniejących presji chemicznych i hydromorfologicznych i nie stwarza ryzyka naruszenia celów środowiskowych dla JCWP i JCWPd.

Według map ryzyka i zagrożenia powodziowego na obszarze gminy występują tereny zagrożenia powodziowego. Zgodnie z mapami zagrożenia powodziowego na obszarze Gminy występują obszary, na których prawdopodobieństwo wystąpienia powodzi jest niskie i wynosi 0,2% (raz na 500 lat), obszary, na których prawdopodobieństwo wystąpienia powodzi jest średnie i wynosi 1% (raz na 100 lat) oraz obszary, na których prawdopodobieństwo wystąpienia powodzi jest wysokie i wynosi 10% (raz na 10 lat). Na podstawie Planu zarządzania ryzykiem powodziowym przyjętym przez Radę Ministrów 18 października 2016 r., gmina Łądek Zdrój znajduje się na obszarze bardzo wysokiego poziomu ryzyka powodziowego (5), zgodnie ze zintegrowanym poziomem ryzyka dla gmin w ujęciu zlewniowym.

Zgodnie ze wstępną oceną ryzyka powodziowego opracowaną przez Krajowy Zarząd Gospodarki Wodnej oraz z mapami zagrożenia powodziowego dostępnymi na stronie internetowej Informatycznego Systemu Ochrony Kraju (www.isok.gov.pl), teren objęty opracowaniem nie jest położony w obszarze zagrożonym występowaniem powodzi.

2.1.4. Warunki glebowe i użytkowanie gruntów

Na obszarze gminy Łądek Zdrój występują gleby typowe dla obszarów górskich i są zaliczane do następujących działów:

- litogeniczne, utworzone na terenach skalistych i stokach górskich, gdzie skała macierzysta jest w bezpośrednim kontakcie z powierzchnią, należą tu gleby inicjalne skaliste (litosole) i luźne (regosole);
- autogeniczne, utworzone pod wpływem czynników glebotwórczych skały macierzystej, roślinności i rzeźby terenu, reprezentowane przez gleby brunatne kwaśne i właściwe, gleby bielicowe i bielice;
- semihydrogeniczne, w których wpływ wód gruntowych lub silne oglejenie opadowe zaznacza się na dolnych oraz częściowo środkowych częściach profilu glebowego. Uwilgocenie górnych poziomów uwarunkowane jest głównie wodami opadowymi, są to gleby zabagnione i zaglejone;
- hydrogeniczne – gleby bagienne i pobagienne, do których należą torfowe i murszowate;
- napływowe reprezentowane przez gleby aluwialne i mady.

Gleby napływowe i semihydrogeniczne są najsłabiej reprezentowane.

W rejonie górskim występują gleby skaliste oraz szkieletowe, utworzone ze skał pochodzenia metamorficznego. Gleby skaliste, typologicznie niewykształcone, są przeważnie pokryte lasami i zajmują tereny o spadkach większych niż 20 %. Na pozostałych ziemiach górskich znajdują się lasy oraz łąki. Częściowo są one wykorzystane pod uprawy rolne. Wartość użytkowa gleb górskich nie jest wysoka ze względu na niekorzystne warunki klimatyczne i dużą erozję wodną. Na wysokości 500 m n.p.m. pola uprawne przechodzą w łąki oraz pastwiska, a powyżej 600 m n.p.m. całkowicie zanikają.

W dolinach rzek przeważają gleby bielicowe terenów górzystych. Występują one łącznie z glebami brunatnymi podtypu górskiego, często jako gleby bielicowo – brunatne. W dolinach rzecznych, wzdłuż koryt rzek, występują wąskie pasy gleb o charakterze aluwiów piaszczysto – żwirowych, a rzadziej także mad rzecznych z dużym udziałem żwirów i głazów, naniesionych przez wody dopływających potoków.

Teren objęty ZPI obejmuje teren użytków zielonych. Powierzchnia należy do kompleksu użytków zielonych średnich, a typ gleb to mady. Na powierzchni ziemi występuje glina średnia pylasta⁷. Zgodnie z ewidencją gruntów i budynków, na terenie objętym projektem ZPI występują łąki - klasa 1III oraz 1IV.

2.1.5. Powietrze atmosferyczne i klimat akustyczny

Klimat

Warunki klimatyczne w gminie Łądek-Zdrój podobnie jak w innych rejonach należących do Sudetów są zdeterminowane takimi czynnikami jak: wysokość n.p.m. i układ orograficzny. Zbyt mała liczba stacji meteorologicznych oraz brak ciągłości pomiarów w znacznym stopniu utrudniają sporządzenie charakterystyki lokalnego klimatu. Średnie roczne temperatury mierzone w latach 1881–1930 dla Łądka Zdroju wyniosły 6,5 °C. Opady ściśle związane są z wysokością, ekspozycją stoków i dominującymi kierunkami wiatrów deszczonośnych (NW i W). Roczny opad wynosi w tym rejonie średnio 686 mm. Na kształtowanie się klimatu Łądka Zdroju wpływa położenie pośród gór i ich osłona przed wilgotnymi i zimnymi masami powietrza. Wyróżnia się tu strefę klimatyczną górsko-dolną, najwyżej ocenianą pod względem wartości klimatoterapeutycznych, a klimat określany jest jako łagodny, o szerokich możliwościach adaptacyjnych dla wielu osób.

⁷ <https://geoportal.dolnyslask.pl/imap/?gpmmap=gp7#gpmmap=gp7>

PROGNOZA ODDZIAŁYWANIA NA ŚRODOWISKO dla projektu zintegrowanego planu inwestycyjnego dla działki nr 10 obręb Skrzyńka, gmina Łądek Zdrój

Jakość powietrza, a dokładniej poziom stężeń zanieczyszczeń w powietrzu ściśle zależy od warunków meteorologicznych oraz działalności antropogenicznej. Temperatura powietrza, prędkość wiatru, natężenie promieniowania słonecznego czy też wilgotność oddziałują na wielkość emisji zanieczyszczeń.

Kluczową rolę odgrywa ocena rocznej jakości powietrza, którą wykonano w oparciu o dane dla całej strefy, do której należy Gmina. Zgodnie z art. 89 ustawy Prawo ochrony środowiska (t.j. Dz.U. z 2025 r., poz. 647, ze zm.), Główny Inspektor Ochrony Środowiska co roku dokonuje oceny poziomów substancji w powietrzu w poszczególnych strefach.

W województwie dolnośląskim znajdują się cztery strefy – aglomeracja wrocławska, miasto Legnica, miasto Wałbrzych oraz pozostała część województwa zwana strefą dolnośląską (do której zaliczana jest Gmina Łądek Zdrój). W 2024 roku na terenie województwa dolnośląskiego stwierdzono przekroczenie poziomów dopuszczalnych/docelowych w zakresie pyłu zawieszonego PM₁₀ dla poziomu dopuszczalnego dla stężeń 24-godzinnych (stężenie > 50 µg/m³ częstość przekroczeń nie większa niż 35 dni w roku). W odniesieniu do kryterium dopuszczalnej częstości przekraczania 24-godzinnego poziomu dopuszczalnego pyłu zawieszonego PM₁₀ (50 µg/m³), wynoszącej 35 dni w roku, przekroczenie wystąpiło na stacji zlokalizowanej przy ul. Jeziornej w Nowej Rudzie, w wyniku czego strefa dolnośląska uzyskała w ocenie klasę C. Na stacji pomiarowej przy ulicy Szkolnej w Kudowie Zdrój nie stwierdzono przekroczeń.

W 2024 r. w strefie dolnośląskiej stwierdzono również przekroczenie poziomu docelowego benzo(a)pirenu, arsenu w pyłe zawieszonym PM₁₀ oraz ozonu. Na kilku stanowiskach pomiarowych benzo(a)pirenu (w 8 na 16) stwierdzono przekroczenie poziomu docelowego. Przekroczenia średniorocznego poziomu docelowego benzo(a)pirenu zarejestrowano na terenie miasta Legnica, Wałbrzych i strefy dolnośląskiej (Chojnów, Jelenia Góra, Kudowa Zdrój, Nowa Ruda, Świdnica, Szczawno-Zdrój). Jako przyczynę przekroczeń poziomu docelowego B(a)P w pyłe zawieszonym PM₁₀ wskazuje się oddziaływanie emisji związanej z indywidualnym ogrzewaniem budynków („niska” emisja związana z ogrzewaniem budynków), którą cechuje wyraźna zmienność sezonowa. W przypadku ozonu, odnosząc otrzymane wyniki do poziomu celu długoterminowego, strefę dolnośląską zaliczono do klasy D2.

Pod kątem ochrony roślin dla SO₂ i NO_x wg poziomu docelowego strefę dolnośląską zaliczono do klasy A, a dla ozonu do klasy C oraz wg poziomu celu długoterminowego do klasy D2.

Podstawowe zróżnicowanie obszaru objętego ZPI pod względem topoklimatycznym opiera się na ukształtowaniu terenu i jego użytkowaniu. Teren jest zasadniczo płaski, z jedynie niewielkim obniżeniem w kierunku cieku Bródek, którego brzegi są częściowo zadrzewione. W praktyce oznacza to częstsze zaleganie mgieł, ograniczoną prędkość wiatru pod osłoną zadrzewień oraz możliwość występowania lokalnych obszarów okresowego zabagnienia lub podmokłości w bezpośrednim sąsiedztwie cieku. Pas zadrzewień przy cieku dodatkowo kształtuje mikroklimat poprzez ograniczenie przepływu powietrza, podczas gdy otwarte łąki sprzyjają większej wymianie cieplnej i szybszemu nagrzewaniu się powierzchni gruntu.

Hałas

Regionalny Wydział Monitoringu Środowiska we Wrocławiu co roku przeprowadza ocenę stanu akustycznego środowiska na terenie województwa. Ostatnie badania hałasu komunikacyjnego w granicach gminy Łądek Zdrój w ramach monitoringu przeprowadzono w 2022 roku. Kontrole zostały przeprowadzone w wybranych punktach województwa dolnośląskiego. Pomiarów przeprowadzono dla hałasu drogowego w 19 punktach, zlokalizowanych na terenie powiatów: wrocławskiego, kłodzkiego, karkonoskiego, kamiennogórskiego, m. Jelenia Góra i miejscowości Krzywa oraz dla hałasu kolejowego w 1 punkcie w miejscowości Raszków. Pomiarów wykonywano w porze dziennej i nocnej. Dodatkowo w

PROGNOZA ODDZIAŁYWANIA NA ŚRODOWISKO dla projektu zintegrowanego planu inwestycyjnego dla działki nr 10 obręb Skrzyńka, gmina Łądek Zdrój

5 punktach (w Nadolicach Wielkich, w Żórawinie, w Odrzychowicach Kłodzkich, w Podgórznynie oraz w Mysłakowicach) prowadzono badania wskaźnikami LDWN i LN które uwzględniają poziomy hałasu dla 24 godzin. Na terenie gminy Łądek Zdrój pomiary były wykonywane w jednym punkcie pomiarowym przy ul. Kłodzkiej 57 w Łądku Zdroju.

Badania klimatu akustycznego na terenie powiatu kłodzkiego dla pory dnia wykazały, że w żadnym z punktów pomiarowych nie zaobserwowano przekroczeń wartości dopuszczalnej dla pory dnia (65,0 dB dla terenów zabudowy mieszkaniowej wielorodzinnej i 61,0 dB dla terenów zabudowy jednorodzinnej). Największy średni poziom równoważny LAeq dla 16 godzin dnia odnotowano w miejscowości Żelazno 12a (63,9 dB) oraz w Łądku Zdrój przy ul. Kłodzkiej 57 (63,0 dB), natomiast najniższy średni poziom równoważny LAeq dla 16 godzin dnia odnotowano w miejscowości Idzików 3 (54,4 dB). Badania dla pory nocy wykazały, że w 1 punkcie, zlokalizowanym na terenie zabudowy wielorodzinnej (w Żelaźnie 12a), nie dotrzymana była wartość dopuszczalna dla pory nocy (56 dB). W stosunku do obowiązujących norm średni poziom równoważny LAeq dla 8 godzin nocy przekraczał dopuszczalny poziom hałasu o 2,3 dB.

Na terenie miejscowości Skrzyńka nie były prowadzone badania poziomu hałasu, a gmina nie posiada map akustycznych oraz szczegółowych danych dotyczących natężenia hałasu w poszczególnych miejscowościach.

Ze względu na funkcjonowanie terenu objętego ZPI oraz terenów sąsiednich, występują następujące grupy źródeł hałasu:

- hałas komunikacyjny samochodowy;
- hałas pochodzący z zakładów produkcyjnych rolnictwa;
- hałas na terenach zainwestowania osadniczego wsi.

Głównym źródłem hałasu w obszarze objętym ZPI jest komunikacja samochodowa na powiatowej drodze zbiorczej zlokalizowanej za zachodnią i północną granicą terenu objętego ZPI oraz działalność rolnicza wynikająca z dominującego w otoczeniu użytkowania gruntów na cele uprawne. Hałas ten ma charakter lokalny i zmienny w czasie, zależny przede wszystkim od natężenia ruchu drogowego oraz sezonowości prac polowych.

2.1.6. Formy ochrony przyrody

Gmina Łądek-Zdrój położona jest na obszarze wyróżniającym się wybitnymi walorami przyrodniczymi, o czym świadczy fakt, iż 99,96% jej powierzchni stanowią tereny chronione przyrodniczo i krajobrazowo, w większości o niskim stopniu zagospodarowania. Zgodnie z art. 6 ustawy o ochronie przyrody z dnia 16 kwietnia 2004 r., na terenie gminy Łądek-Zdrój znajdują się: park krajobrazowy, obszary Natura 2000, pomniki przyrody ożywionej i nieożywionej oraz gatunkowa ochrona roślin i zwierząt.

Na terenie objętym opracowaniem oraz w bezpośrednim jej sąsiedztwie zlokalizowane są następujące formy ochrony przyrody.

Tabela 4 Wykaz obszarów chronionych w promieniu 5 km od obszaru objętego ZPI

Lp.	Obszar chroniony	Odległość od terenu objętego przedmiotowym mpzp
Obszary Specjalnej Ochrony Siedlisk Natura 2000		
1.	PLH020096 Góry Złote	Ok. 0,11 km
2.	PLH020019 Pasma Krowiarki	Ok. 2,6 km
3.	PLH020035 Biała Łądecka	Ok. 2,2 km
Parki krajobrazowe		
4.	Śnieżnicki Park Krajobrazowy	Ok. 2,4 km

PROGNOZA ODDZIAŁYWANIA NA ŚRODOWISKO dla projektu zintegrowanego planu inwestycyjnego dla działki nr 10 obręb Skrzyńka, gmina Łądek Zdrój

Lp.	Obszar chroniony	Odległość od terenu objętego przedmiotowym mpzp
5.	Śnieżnicki Park Krajobrazowy - otulina	W obszarze
Rezerваты przyrody		
6.	Krowiarki	Ok. 4,6 km
7.	Krowiarki - otulina	Ok. 3,9 km
Pomniki przyrody		
8.	4 pomniki przyrody (stan na dzień 08.12.2025)	ok. 2,6 km – ok. 3,1 km

Źródło: opracowanie własne na podstawie geoserwis.gdos.gov.pl

Obszarowe formy ochrony występujące w promieniu do 5 km od obszaru objętego ZPI

Rezerwat przyrody Krowiarki

Rezerwat przyrody Krowiarku został ustanowiony 24.04.2025 roku Zarządzeniem Regionalnego Dyrektora Ochrony Środowiska we Wrocławiu z dnia 7 kwietnia 2025 r. w sprawie uznania za rezerwat przyrody "Krowiarki" (Dz. Urz. z 2025 r. poz. 1913). Rezerwat przyrody ma powierzchnię 89,30 ha, położony jest w gminach Bystrzyca Kłodzka i Kłodzko, powiecie kłodzkim, w województwie dolnośląskim. Celem ochrony rezerwatu jest zachowanie ekosystemów leśnych, w tym ciepłolubnych buczyn storczykowych wraz ze stanowiskami rzadkich i zagrożonych przedstawicieli flory, w szczególności z rodziny storczykowatych.

Dla rezerwatu określono typ i podtyp - ze względu na dominujący przedmiot ochrony: typ fitocenotyczny, podtyp zbiorowisk leśnych; ze względu na główny typ ekosystemu: typ - leśny i borowy, podtyp - lasów górskich i podgórskich.

Dla rezerwatu wyznaczono otulinę o łącznej powierzchni 273,83 ha w celu zabezpieczenia rezerwatu przed zagrożeniami zewnętrznymi.

Źródło: Zarządzeniem Regionalnego Dyrektora Ochrony Środowiska we Wrocławiu z dnia 7 kwietnia 2025 r. w sprawie uznania za rezerwat przyrody "Krowiarki" (Dz. Urz. z 2025 r. poz. 1913); <https://crfop.gdos.gov.pl/CRFOP/widok/viewrezerwatprzyrody.jsf?fop=PL.ZIPOP.1393.RP.1729>

Specjalny Obszar Ochrony Siedlisk Natura 2000 Pasma Krowiarki PLH020019

Obszar Natura 2000 wyznaczony na powierzchni 5423,19 ha. Krowiarki są niewielkim, silnie rozczłonkowanym pasmem górskim w obrębie Masywu śnieżnika. Niewielkie wzniesienia zbudowane są ze zmetamorfizowanych wapieni, widocznych w postaci naturalnych wychodni skalnych oraz odsłoneń w licznych kamieniołomach. Naturalne lasy, żyzne i bardzo bogate florystycznie, są obecnie poroździelane na niewielkie kompleksy, izolowane polami i łąkami. W pokryciu terenu dominują lasy, ponadto dużą powierzchnię zajmują pola i łąki. Pozostały teren to czynne kamieniołomy, nieużytki porolne w różnym stadium regeneracji oraz inne siedliska antropogeniczne.

W obszarze PLH020019 przedmiotami ochrony są siedliska przyrodnicze ujęte w Załączniku I Dyrektywy Siedliskowej:

- 6110 Skąły wapienne i neutrofilne z roślinnością pionierską,
- 6210 *Murawy kserotermiczne Festuco-Brometea,
- 6230 Górskie i niżowe murawy bliźniczkowe,
- 6430 Ziołorośla górskie (*Adenostylion alliariae*) i ziołorośla nadrzeczne (*Convolvuletalia sepium*),
- 6510 Ekstensywnie użytkowane niżowe łąki świeże,
- 6520 Górskie łąki konietlicowe użytkowane ekstensywnie (*Polygono-Trisetion*),
- 7140 Torfowiska przejściowe i trzęsawiska,
- 7220 Źródlika wapienne ze zbiorowiskami *Cratoneurion commutati*,

PROGNOZA ODDZIAŁYWANIA NA ŚRODOWISKO dla projektu zintegrowanego planu inwestycyjnego dla działki nr 10 obręb Skrzyńka, gmina Łądek Zdrój

- 7230 Górskie i nizinne torfowiska zasadowe o charakterze młak, turzycowisk i mechowisk,
- 8160 Podgórskie i wyżynne rumowiska wapienne ze zbiorowiskami ze Stipion calamagrostis,
- 8210 Wapienne ściany skalne ze zbiorowiskami Potentilletalia caulescentis,
- 8220 Ściany skalne i urwiska krzemianowe ze zbiorowiskami z Androsacion vandellii,
- 8310 Jaskinie nieudostępnione do zwiedzania,
- 9110 Kwaśne buczyny (Luzulo-Fagion),
- 9130 Żyzne buczyny (Dentario glandulosae-Fagenion, Galio odorati-Fagenion),
- 9150 Ciepłolubne buczyny storczykowe,
- 9170 Grąd środkowoeuropejski i subkontynentalny,
- 9180 *Jaworzyny i lasy klonowo-lipowe na stokach i zboczach,
- 91E0 *Łęgi wierzbowe, topolowe, olszowe i jesionowe (Salicetum albae, Populetum albae, Alnenion glutinoso-incanae, olsy źródłiskowe),

oraz gatunki zwierząt i roślin z Załącznika II Dyrektywy Siedliskowej: modraszek telejus Phengaris teleius i modraszek nausitous Phengaris nausithous, poczwarówka zwężona Vertigo angustior, mopek zachodni Barbastella barbastellus, nocek Bechsteina Myotis bechsteinii, nocek orzęsiony Myotis emarginatus, nocek duży Myotis myotis, podkowiec mały Rhinolophus hipposideros i obuwik pospolity Cypripedium calceolus.

Źródło: Standardowy Formularz Danych dla Obszaru Natura 2000 Pasma Krowiarki PLH020019 (aktualizacja: 05.2024), <https://crfop.gdos.gov.pl/CRFOP/widok/viewnatura2000.jsf?fop=PL.ZIPOP.1393.N2K.PLH020019.H>

Specjalny Obszar Ochrony Siedlisk Natura 2000 Biała Łądecka PLH020035

Obszar o powierzchni 156,7 ha obejmuje odcinek rzeki Białej Łądeckiej od Goszowa (około km 33) do jej ujścia do Nysy Kłodzkiej, w całości położony w obrębie mikroregionu Białej Łądeckiej stanowiącej wschodni dopływ Nysy Kłodzkiej. Rzeka ma charakter górski i podgórski o dnie kamienistym i kamienisto-żwirowym. Na odcinkach, gdzie gęsta zabudowa miejsko-wiejska przylega do koryta rzeki, determinuje ona uwarunkowania, które muszą być brane pod uwagę przy zarządzaniu obszarem - na części długości rzeka posiada umocnione i/lub profilowane skarpy brzegowe, a ponadto bezpośrednie sąsiedztwo zabudowy uwzględniane jest przy planowaniu zadań z zakresu ochrony przeciwpowodziowej. Dno posiada dobrze zachowaną strukturę, z aktywnymi procesami transportu rumowiska w obrębie koryta. Rzece, poza zabudową, towarzyszą wąskie pasy lasów łęgowych. Specjalny Obszar Ochrony Siedlisk Natura 2000 Góry Złote. Obszar jest ważną ostoją siedliska 3260 nizinne i podgórskie rzeki ze zbiorowiskami włosieniczników Ranunculion fluitantis oraz gatunków ryb typowych dla krainy pstrąga i lipienia, w tym głowacza białopłetwego Cottus gobio i głowacza przęgopłetwego Cottus poecillopus (drugi z gatunków głowaczy objęty krajową ochroną prawną). W obszarze występuje także liczna populacja pluszcza Cinclus cinclus, dla którego obszar stanowi typowe siedlisko występowania

Przedmioty ochrony:

Siedliska przyrodnicze: 3260 inne i podgórskie rzeki ze zbiorowiskami włosieniczników; 6430 Ziołorośla górskie (Adenostylin alliariae) i ziołorośla nadrzeczne (Convolvuletalia sepium); 9180 *Jaworzyny i lasy klonowo-lipowe na stokach i zboczach; 91E0 *Łęgi wierzbowe, topolowe, olszowe i jesionowe (Salicetum albae, Populetum albae, Alnenion glutinoso-incanae, olsy źródłiskowe).

Gatunki: Głowacz białopłetwy Cottus gobio, wydra Lutra lutra

Źródła: Standardowy Formularz Danych dla Obszaru Natura 2000 Biała Łądecka PLH020035; <https://crfop.gdos.gov.pl/CRFOP/widok/viewnatura2000.jsf?fop=PL.ZIPOP.1393.N2K.PLH020035.H>

Specjalny Obszar Ochrony Siedlisk Natura 2000 Góry Żłote PLH020096

Obszar obejmuje północno-wschodnią część Gór Żłotych, zbudowaną głównie ze skał metamorficznych i wylewnych, porośniętą lasami świerkowymi i bukowo świerkowymi. Niewielkie powierzchnie zajmują tereny otwarte, zajęte przez łąki, młaki i ziołorośla górskie. Obszar jest kluczowy dla zachowania bezkręgowców, szczególnie biegacza guzełkowatego *Carabus variolosus* (jedno z dwóch stanowisk gatunku w regionie kontynentalnym). Siedliska przyrodnicze grają tu rolę drugoplanową, choć znajdują się tutaj bardzo dobrze zachowane fragmenty młak węglanowych oraz różnych zbiorowisk leśnych (szczególnie łągi *Carici remotae-Fraxinetum* z wieloma gatunkami chronionymi, oraz fragmenty żyznych i kwaśnych buczyn). Łąki zachowane w dolinach potoków, szczególnie koło Orłowca, Lutyni i Wrzosówki są bogate w chronione gatunki roślin naczyniowych. Na obszarze ostoi znajduje się duże zimowisko nietoperzy Jaskinia Radochowska, w której stwierdza się od kilkunastu do kilkudziesięciu nietoperzy (maksymalnie 65 w 1991 r.) z 7 gatunków. Najliczniej zimują tutaj mopki (maksymalnie 53 osobniki) i nocki duże (maksymalnie 15 osobników). Sporadycznie obserwowany jest tutaj nocek *Natterera*, podkowiec mały i mroczek późny. Przy granicy obszaru znajdują się inne zimowiska nietoperzy: sztolnie kopalni złota w Żłotym Stoku (SOO Kopalnie w Żłotym Stoku PLH 020007) i grota nad Łądkiem. Obszar Gór Żłotych jest szczególnie ważny dla zachowania populacji podkowca małego, nocka orzęsionego, nocka dużego i mopka. Na obrzeżach obszaru znajduje się kilka kolonii rozrodczych nocka dużego, liczących od kilkunastu do ponad 100 osobników, które wykorzystują tereny leśne i łąkowe ostoi jako żerowiska. Znane są pojedyncze kryjówki letnie oraz zimowe podkowca małego i nocka orzęsionego. Jednak ze względu na północną granicę występowania tych gatunków, przebiegającą przez Sudety, Góry Żłote są ważnym obszarem dla utrzymania ich populacji.

Przedmioty ochrony:

Siedliska przyrodnicze:

- 6130 Murawy galmanowe,
- 6210 *Murawy kserotermiczne *Festuco-Brometea*,
- 6230 Górskie i niżowe murawy bliźniczkowe,
- 6430 Ziołorośla górskie (*Adenostylion alliariae*) i ziołorośla nadrzeczne (*Convolvuletalia sepium*),
- 6510 Ekstensywnie użytkowane niżowe łąki świeże,
- 6520 Górskie łąki konietlicowe użytkowane ekstensywnie (*Polygono-Trisetion*),
- 8220 Ściany skalne i urwiska krzemianowe ze zbiorowiskami z *Androsacion vandellii*,
- 9110 Kwaśne buczyny (*Luzulo-Fagion*),
- 9130 Żyzne buczyny (*Dentario glandulosae-Fagenion*, *Galio odorati-Fagenion*),
- 9150 Ciepłolubne buczyny storczykowe,
- 9170 Grąd środkowoeuropejski i subkontynentalny,
- 9180 *Jaworzyny i lasy klonowo-lipowe na stokach i zboczach,
- 91E0 *Łągi wierzbowe, topolowe, olszowe i jesionowe (*Salicetum albae*, *Populetum albae*, *Alnenion glutinoso-incanae*, olsy źródliskowe),

Gatunki zwierząt i roślin: biegacz gruzełkowaty *Carabus variolosus*, głowacz białopłetwy *Cottus gobio*, czerwończyk nieparek *Lycaena dispar*, modraszek telejus *Phengaris teleius* i modraszek *nausithous*, mopek zachodni *Barbastella barbastellus*, nocek *Bechsteina Myotis bechsteinii*, nocek orzęsiony *Myotis emarginatus*, nocek duży *Myotis myotis*, podkowiec mały *Rhinolophus hipposideros*.

Źródła: Standardowy Formularz Danych dla Obszaru Natura 2000 Góry Żłote PLH020096 (aktualizacja: 11. 2024); <https://crfop.gdos.gov.pl/CRFOP/widok/viewnatura2000.jsf?fop=PL.ZIPOP.1393.N2K.PLH020096.H>

Śnieżnicki Park Krajobrazowy

Śnieżnicki Park Krajobrazowy został utworzony w 1981 roku na podstawie uchwały nr 35/81 Wojewódzkiej Rady Narodowej w Wałbrzychu z dnia 28 października 1981 roku (Dz. Urz. WRN w Wałbrz. Nr 5, poz. 46). Obejmuje powierzchnię 28 800 ha i położony jest na terenie gmin: Międzylesie, Bystrzyca Kłodzka, Stronie Śląskie, Łądek-Zdrój w powiecie kłodzkim oraz Złoty Stok w powiecie ząbkowickim. Wokół Parku została wyznaczona otulina o powierzchni 14 900 ha, położona na terenie gmin: Międzylesie, Bystrzyca Kłodzka, Stronie Śląskie, Łądek-Zdrój i Kłodzko w powiecie kłodzkim oraz Złoty Stok i Bardo Śląskie w powiecie ząbkowickim.

Park obejmuje cenny pod względem krajobrazowym i przyrodniczym rejon Sudetów Wschodnich. W jego skład wchodzi pasma górskie: Góry Bialskie (Postawna 1114 m n.p.m.), Masyw Śnieżnika (1425 m n.p.m.) i Góry Żłote (1109 m n.p.m. - Smrek), stanowiące wschodnią "ścianę" Kotliny Kłodzkiej. Na granicach Parku znajduje się pięć rezerwatów przyrody: „Śnieżnik Kłodzki”, „Nowa Morawa”, „Puszcza Śnieżnej Białki”, „Wodospad Wilczki” i „Jaskinia Niedźwiedzia”.

Obszar Parku cechuje występowanie różnych typów krajobrazowych: od nizinnych kotlin śródgórskich, poprzez krajobrazy starych gór średnich, starych dolin rzecznych, po erozyjny krajobraz krawędzi tektonicznych oraz strefę szczytową Śnieżnika o subalpejskim charakterze. Dużą atrakcję stanowią również skałki, gołoborza i rozległe jaskinie o unikalnej części naciekowej. Występują tu liczne gatunki flory i fauny w tym wiele gatunków chronionych a także cenne gatunki endemicznych i reliktowych gatunków bezkręgowców. Lasy zajmują 60% powierzchni parku. Głównym gatunkiem lasotwórczym jest świerk. W domieszce występuje m.in. buk, modrzew i dęby. W lasach regla górnego dominują drzewostany świerkowe. Wśród innych walorów Parku należy wymienić występowanie wód mineralnych: siarczkowych i fluorkowych.

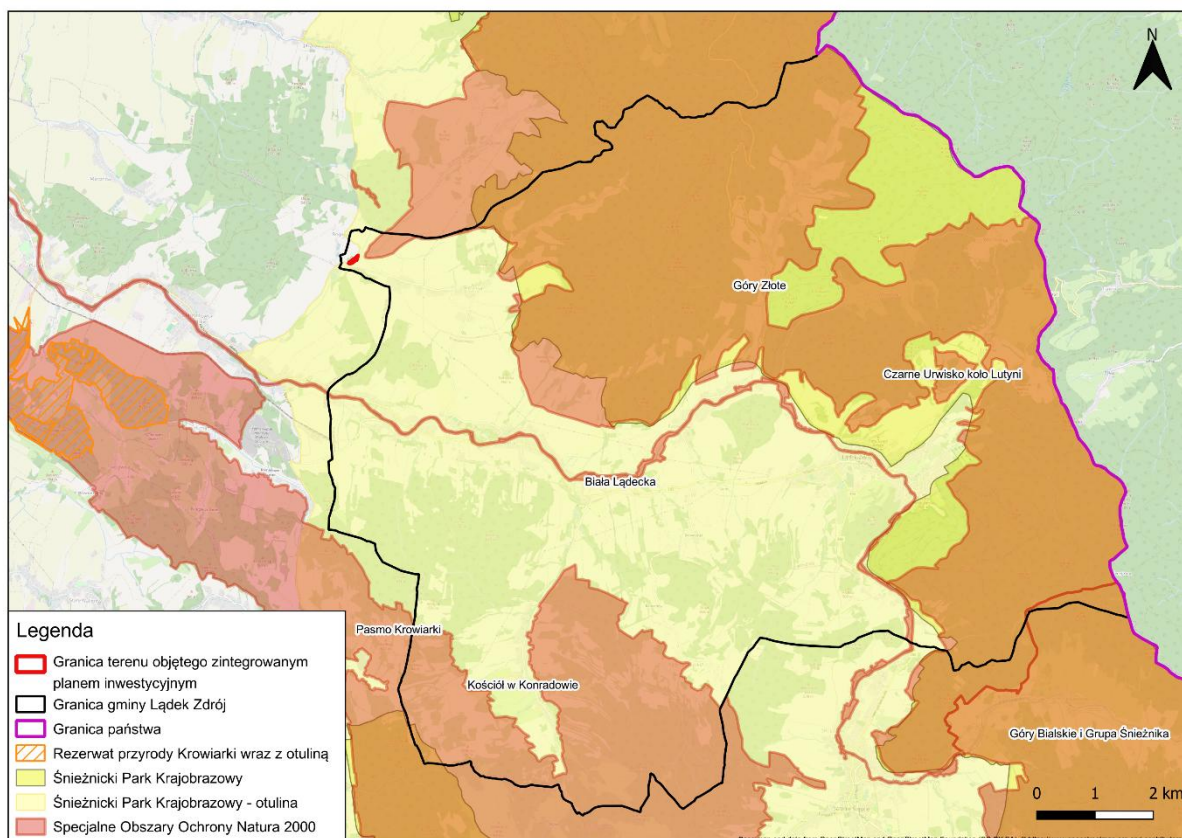
Celem ochrony parku jest ochrona wartości przyrodniczych – unikalnej w skali Sudetów szaty roślinnej, z licznymi gatunkami karpackimi, karpacko-alpejskimi, gatunkami kalcyfilnymi i endemicznymi, jak również przyrody nieożywionej oraz zjawisk krasowych oraz zachowanie krajobrazu rolniczego i kulturowego, w tym otwartych, niezabudowanych przestrzeni w krajobrazie leśno-polno-łąkowym.

Projektowany zintegrowany plan inwestycyjny zlokalizowany jest w granicach otuliny Śnieżnickiego Parku Krajobrazowego.

Źródło: Rozporządzenie Wojewody Dolnośląskiego nr 6 z dnia 27 lutego 2008 r. w sprawie Śnieżnickiego Parku Krajobrazowego; <https://crfop.gdos.gov.pl/CRFOP/widok/viewparkkrajobrazowy.jsf?fop=PL.ZIPOP.1393.PK.106>;

W promieniu 5 km znajdują się 4 pomniki przyrody, najbliższy znajduje się w odległości ok. 2,6 km od terenu objętego ZPI. Jest to drzewo gatunku klon zwyczajny *Acer platanoides*, objęta ochroną w formie pomnika przyrody 08.08.2008 roku.

PROGNOZA ODDZIAŁYWANIA NA ŚRODOWISKO dla projektu zintegrowanego planu inwestycyjnego dla działki nr 10 obręb Skrzyńka, gmina Łądek Zdrój



Ryc. 5 Obszarowe formy ochrony przyrody występujące na obszarze gminy oraz ich lokalizacja względem terenu objętego ZPI

Korytarze ekologiczne

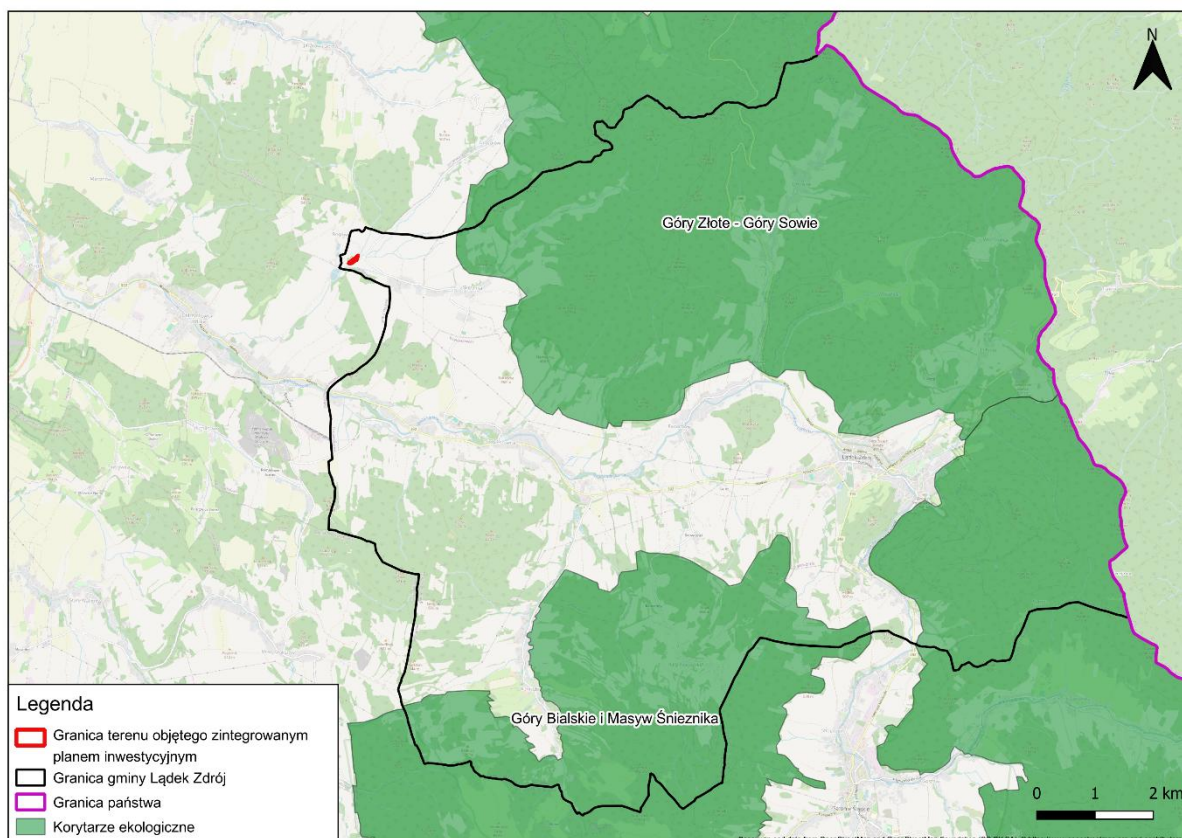
Korytarze ekologiczne to obszary umożliwiające przemieszczanie się roślin i zwierząt pomiędzy siedliskami. Stanowią one ścieżki, które pozwalają wielu gatunkom przetrwać nawet w przypadku niekorzystnych zmian środowiskowych, a cenne europejskie siedliska wciąż charakteryzuje wysoki poziom bioróżnorodności. Główne cele tworzenia i ochrony korytarzy ekologicznych obejmują:

- zapobieganie izolacji obszarów o wysokiej wartości przyrodniczej i zapewnienie funkcjonalnych połączeń między różnymi regionami kraju;
- umożliwienie funkcjonowania stabilnych populacji roślin i zwierząt;
- ochrona i odbudowa bioróżnorodności na poziomie krajowym, jak i europejskim;
- tworzenie spójnej sieci obszarów chronionych, które stwarzają optymalne warunki życia dla jak największej liczby gatunków.

Według projektu korytarzy ekologicznych z 2011 r. (Jędrzejewski i in. 2011) obszar gminy Łądek Zdrój znajduje się w obrębie dwóch głównych korytarzy o znaczeniu krajowym lub międzynarodowym - Góry Złote – Góry Sowie (GKZ – 7B) oraz Góry Bialskie i Masyw Śnieżnika (GKZ-8C).

Obszar objęty ZPI znajduje się w odległości od korytarzy ekologicznych. W promieniu 10 km znajdują 2 korytarze ekologiczne: Góry Złote – Góry Sowie (GKZ – 7B) i Góry Bialskie i Masyw Śnieżnika (GKZ-8C). Korytarz ekologiczny Góry Złote – Góry Sowie znajduje się w odległości ok. 1,7 km i jest to najbliższy zlokalizowany korytarz ekologiczny rangi krajowej i międzynarodowej od terenu objętego ZPI.

PROGNOZA ODDZIAŁYWANIA NA ŚRODOWISKO dla projektu zintegrowanego planu inwestycyjnego dla działki nr 10 obręb Skrzyńka, gmina Łądek Zdrój



Ryc. 6 Korytarze ekologiczne występujące na obszarze gminy oraz ich lokalizacja względem terenu objętego ZPI

2.1.7. Flora i fauna

Flora

Flora gminy Łądek-Zdrój wykazuje cechy mieszane między gatunkami karpaccskimi a zachodniosudeckimi, dlatego też jest zaliczana do florystycznego Okręgu Wschodniosudeckiego. Lasy stanowią przeważające pokrycie terenu Gór Złotych. Na terenie Krowiarek poza lasami i obszarami zurbanizowanymi, licznie występują tereny bezleśne. Podstawowym gatunkiem lasotwórczym jest obecnie świerk. Nad ciekami wytworzyły się wtórne zespoły ciemiężycy zielonej *Veratrum lobelianum* oraz lepiężnika białego *Petasites albus*. Z kolei na wilgotnych łąkach, na przełomie maja i czerwca kwitnie objęty ścisłą ochroną gatunkową pełnik europejski *Trollius europaeus*, zwany lokalnie różą kłodzką. Na długości około 25 km pomiędzy Łądkiem-Zdrój, a Żelaznem w rzece Biała Łądecka występuje ściśle chroniony jaskier pędzelkowaty *Ranunculus penicillatus*. Roślina ta umieszczona jest w Polskiej Czerwonej Księdze Roślin w kategorii EN – zagrożony oraz na Czerwonej Liście Roślin z 2016 roku w kategorii EN - zagrożony. Poza cennymi okazami starodrzewu, które są chronione prawnie jako pomniki przyrody, na terenie miasta Łądek-Zdrój rośnie wiele cennych, rzadkich gatunków drzew, wyróżniających się swoją wielkością. Skupiają się one głównie w obrębie dzielnicy uzdrowskiej oraz na jej obrzeżu. Ciekawą formę roślinności stanowią łądeckie parki miejskie, których początki sięgają XVII wieku.

Lasy

Ponad połowę powierzchni Gminy Łądek-Zdrój (52,2%) pokrywają kompleksy leśne oraz obszary zadrzewione i zakrzewione, które stanowią ostoję dla zwierzyny leśnej, a dla mieszkańców – źródło grzybów i runa leśnego. Największym właścicielem lasów na terenie Gminy jest Państwowe Gospodarstwo Leśne - Lasy Państwowe, które posiada 5179 ha, z czego 4941 ha stanowią lasy i tereny zadrzewione (580 ha lasy i tereny zadrzewione w mieście). Obszarem tym administruje Nadleśnictwo

PROGNOZA ODDZIAŁYWANIA NA ŚRODOWISKO dla projektu zintegrowanego planu inwestycyjnego dla działki nr 10 obręb Skrzyznka, gmina Łądek Zdrój

Łądek-Zdrój z siedzibą w Strachocinie. Drugim właścicielem jest Gmina, która w swoich zasobach posiada Gminne Lasy Uzdrawiskowe o łącznej pow. 764,20 ha składające się z dwóch Obrębów Leśnych - Miasta i Wsi. Lasy znajdujące się w granicach gminy Łądek Zdrój zdominowane są przez zbiorowiska zastępcze ze świerkiem pospolitym *Picea abies*. Mimo tego, zachowały się fragmenty lasów o charakterze zbliżonym do naturalnego m.in. kwaśne, żyzne oraz ciepłolubne buczyny, a także naturalne fragmenty innych lasów liściastych i mieszanych.

Fauna

Rozległe kompleksy leśne oraz górski charakter obszaru powoduje, że na terenie gminy Łądek Zdrój żyje wiele różnorodnych gatunków zwierząt, a przede wszystkim ssaków oraz ptaków. Bogactwo zespołów roślinnych oraz niewielki wpływ czynników antropopresyjnych powodują, że fauna jest jednym z liczniejszych elementów przyrodniczych Śnieżnickiego Parku Krajobrazowego, z zaznaczającym się udziałem zarówno gatunków sudeckich, jak i karpaccich, a także mezoalpejskich. Stan poznania fauny jest nadal niewystarczający, z tego też względu istnieje konieczność przeprowadzenia kompleksowych badań faunistyczno – ekologicznych. Dotyczy to zarówno ssaków, ptaków, jak i zwierząt "niższych".

Teriofauna

Większość występujących tu ssaków to zwierzęta pospolite na pozostałym obszarze Polski. Dominują gatunki euro – syberyjskie, a mianowicie: lis *Vulpes vulpes*, jeleni szlachetny *Cervus elaphus*, dzik euroazjatycki *Sus scrofa*, sarna europejska *Capreolus capreolus*, zając szarak *Lepus europaeus*. Z gryzoni należy wymienić: wiewiórkę pospolitą *Sciurus vulgaris*, smużki *Sicista sp.*, orzesznicę *Muscardinus avellanarius*, koszatkę leśną *Dryomys nitedula*, popielicę *Glis glis*. Z drapieżników należy wymienić: borsuka europejski *Meles meles*, kunę leśną *Martes martes*, tchórza *Mustela putorius*, gronostaja *Mustela erminea*, łasicę pospolitą *Mustela nivalis*. Z owadożernych: jeża zachodniego *Erinaceus europaeus*, kreta *Talpa europaea*, ryjówkę aksamitną *Sorex araneus*, ryjówkę malutką *Sorex minutus*, rzęsorka rzeczny *Neomys fodiens*. W Masywie Śnieżnika występuje: muflon *Ovis aries musimon*, kozica *Rupicapra sp.* W ostatnich latach stwierdza się występowanie (okresowo) niedźwiedzia brunatnego *Ursus arctos* oraz prawdopodobną obecność wilka *Canis lupus*.

Chiropterofauna

Spośród nietoperzy występują: nocek duży *Myotis myotis*, nocek Brandta *Myotis brandti*, nocek wąsaty *Myotis mystacinus*, nocek rudy *Myotis daubentonii*, gacek brunatny *Plecotus auritus*, mroczek poźlocisty *Eptesicus nilssonii*, mopek zachodni *Barbastella barbastellus*.

Ornitofauna

Z wielu gatunków ptaków należy wymienić: jarząbka *Tetrastes bonasia*, cietrzewia *Lyrurus tetrix*, głuszca *Tetrao urogallus*, derkacza *Crex crex*, siniaka *Columba oenas*, puchacza *Bubo bubo*, włochatkę *Aegolius funereus*, dzięcioła trójpalczastego *Picoides tridactylus*, siwerniaka *Anthus spinoletta*, płochacza halnego *Prunella collaris*, drozda obroźnego *Turdus torquatus*, czeczotkę *Acanthis flammea*, ziębę *Fringilla coelebs*, dzięcioła dużego *Dendrocopos major*, pliszkę górską *Motacilla cinerea*, paszkota *Turdus viscivorus*, pleszkę *Phoenicurus phoenicurus*, pluszcza *Cinclus cinclus*.

Herpetofauna

Spośród gadów na terenie gminy Łądek Zdrój wyróżnić można występowanie żmii zygzakowatej *Vipera berus* i zaskrońca zwyczajnego *Natrix natrix* oraz padalca zwyczajnego *Anguis fragilis*, jaszczurki żyworodnej *Zootoca vivipara*. Spośród płazów szczególne znaczenie ma występowanie traszki górskiej *Ichthyosaura alpestris* oraz salamandry plamistej *Salamandra salamandra*.

PROGNOZA ODDZIAŁYWANIA NA ŚRODOWISKO dla projektu zintegrowanego planu inwestycyjnego dla działki nr 10 obręb Skrzynka, gmina Łądek Zdrój

Ichtiofauna

Gatunki występujące w Śnieżnickim Parku Krajobrazowym to: pstrąg potokowy *Salmo trutta fario*, pstrąg tęczowy *Oncorhynchus mykiss* („uciekinier” z ośrodków hodowlanych), głowacz przegopłety *Cottus poecilopus*, minog strumieniowy *Lampetra planeri*, lipień *Thymallus thymallus*.

Entomofauna

Świat owadów należy do najmniej poznanych elementów fauny Śnieżnickiego Parku Krajobrazowego. Do najlepiej poznanych obszarów dla tej grupy zwierząt należy Masyw Śnieżnika. Należy wspomnieć, iż w Masywie Śnieżnika żyje np.: 55 gatunków motyli dziennych, 182 gatunki pająków. Wśród motyli, np.: pomrok świetlik *Gnophos dilucidaria*, górówka euralia *Erebia euryale*, błyszczka modrzewiówka *Syngrapha ain*. Wśród pająków należy wyróżnić: *Alomengea scopigera* oraz *Latithorax faustus*. Ten drugi gatunek jest nowym gatunkiem w faunie polskiej.

Gmina Łądek-Zdrój nie posiada opracowania przyrodniczego w postaci „Inwentaryzacji przyrodniczej”. Powyżej wymienione i wyszczególnione elementy środowiska przyrodniczego mogą potencjalnie występować na terenie objętym opracowywanym ZPI ze względu na charakter i lokalne uwarunkowania środowiska przyrodniczego analizowanego obszaru.

2.1.8. Krajobraz i zabytki

Krajobraz

Krajobraz analizowanego obszaru charakteryzuje się wyraźnym związaniem z ukształtowaniem terenu oraz tradycyjnym, rolniczo-leśnym użytkowaniem przestrzeni. Skrzynka zlokalizowana jest w dolinie potoku Skrzynczanki, prawego dopływu Białej Łądeckiej, na wysokości około 380–480 m n.p.m. Jej górna, wschodnia część wciska się pomiędzy boczne ramiona Gór Żłotych, ograniczone od północy przez Bydlęcą, a od południa przez Żurawiec, natomiast dolna, południowa część miejscowości rozlokowana jest w płytszym odcinku doliny, bliżej ujścia potoku do Białej Łądeckiej. Zabudowa wsi koncentruje się obecnie przede wszystkim w jej dolnym fragmencie, podczas gdy górna część uległa znacznemu wyludnieniu. Otoczenie miejscowości stanowią głównie użytki rolne, a od strony wschodniej rozciągają się rozległe lasy regla dolnego pokrywające wzniesienia Gór Żłotych. Okolice Skrzynki cechują się wysokimi walorami krajobrazowymi oraz dużą atrakcyjnością widokową.

Zabytki

Obszar gminy Łądek Zdrój jest terenem o dużym nasyceniu cennymi obiektami zabytkowymi z różnych epok i formacji stylowych, reprezentujących na ogół wysoki poziom artystyczny. Są to: kościoły, plebanie, pałace, zespoły pałacowo – parkowe i dworsko – parkowe, zakłady uzdrowiskowe, budynki mieszkalne i gospodarcze, wiejskie aleje, parki i założenia cmentarne. Zachowały one elementy pierwotnych układów urbanistycznych. W okresie powojennym stopień zachowania historycznie ukształtowanych układów zabudowy poszczególnych miejscowości nie uległ zasadniczym zmianom. Najcenniejsze obiekty zabytkowe znajdują się na terenie miasta Łądek Zdrój.

Na terenie miejscowości Skrzynka znajduje się jeden obiekt wpisany do rejestru zabytków jakim jest Kościół p.w. św. Bartłomieja wpisany do rejestru zabytków pod nr 191/1978 decyzją z dnia 22.12.1971 r.

W granicach wioski występuje 17 obiektów ujętych w gminnej ewidencji zabytków m.in. domy mieszkalne, stodoła, zespół kościelny, cmentarz. W granicach wioski Skrzynka występują także ujęte w gminnej ewidencji zabytków stanowiska archeologiczne, objęte ochroną konserwatorską:

PROGNOZA ODDZIAŁYWANIA NA ŚRODOWISKO dla projektu zintegrowanego planu inwestycyjnego dla działki nr 10 obręb Skrzyńka, gmina Łądek Zdrój

- 1/1/95-26 AZP - ślady osadnictwa, średniowiecze, późne średniowiecze,
- 3/3/95-26 AZP - ślady osadnictwa, średniowiecze, późne średniowiecze,
- 4/4/95-26 AZP - ślad osadnictwa, średniowiecze;

W aktualnie obowiązującym miejscowym planie zagospodarowania przestrzennego miejscowości Skrzyńka obowiązują następujące ustalenia dotyczące ochrony konserwatorskiej:

- strefa A ścisłej ochrony konserwatorskiej **obejmującą** budynki kościoła paraf. p.w. św. Bartłomieja wpisanego do rejestru zabytków pod nr 191/1978 decyzją z dnia 22.12.1971 r., wraz z jego otoczeniem.

W strefie tej zakłada się bezwzględny priorytet wymagań i ustaleń konserwatorskich nad względami wynikającymi z działalności inwestycyjnej, gospodarczej i usługowej. Działania konserwatorskie w strefie A zmierzają do zachowania i ucytelnienia historycznego układu przestrzennego oraz do konserwacji jego głównych elementów: zabudowy, rozplanowania przebiegu głównych ciągów komunikacyjnych, kompozycji wewnątrz urbanistycznych, historycznych linii zabudowy, układów zieleni zabytkowej. Wszelka działalność inwestycyjna wymaga uzgodnienia z wojewódzkim konserwatorem zabytków. Strefa A jest równoznaczna ze strefą ścisłej konserwatorskiej i na wszelkie prace w jej obszarze wymagane jest uzyskanie pozwolenia konserwatorskiego archeologiczne i wykopaliskowe.

- strefa B ochrony konserwatorskiej tożsama z obszarem ochrony zabytkowego układu ruralistycznego.

Działalność konserwatorska w strefie B zmierza do zachowania zasadniczych elementów historycznego rozplanowania, w tym przede wszystkim: zabudowy, układu dróg, podziału. Zmierza też do restauracji i modernizacji technicznej obiektów o wartościach kulturowych z dostosowaniem współczesnej funkcji do wartości obiektów.

- strefa OW zabytków archeologicznych równoznaczna z obszarem ujętym w wykazie zabytków-obszar wsi w granicach nowożytnego siedliska o średniowiecznej metryce.

2.2. Opis środowiska przyrodniczego terenu opracowania

Teren objęty opracowaniem położony jest w miejscowości Skrzyńka, w gminie Łądek-Zdrój. Skrzyńka to niewielka wieś położona w gminie Łądek-Zdrój, w województwie dolnośląskim, powiecie kłodzkim. Według Narodowego Spisu Powszechnego Ludności i Mieszkań z 2021 roku liczba ludności we wsi Skrzyńka to 344 osoby z czego 50% mieszkańców stanowią kobiety, a 50% ludności to mężczyźni. Miejscowość zamieszkuje 4,5% mieszkańców gminy⁸.

Teren projektowanego ZPI obejmuje teren jednej działki ewidencyjnej w miejscowości Skrzyńka - dz. nr 10 w obrębie Skrzyńka. Środowisko przyrodnicze analizowanego terenu kształtowane jest przez lokalne warunki geomorfologiczne, obecność niewielkiego ciekę wodnego Brodek, będącego dopływem Skrzynczany (częściowo zadrzewiony i zakrzaczony) oraz dominację powierzchni biologicznie czynnych.

Gatunki roślin i zwierząt objęte ochroną oraz siedliska przyrodnicze

Gmina nie posiada opracowania „Inwentaryzacja przyrodnicza”, w związku z czym szczegółowe dane dotyczące występowania gatunków chronionych nie są dostępne. Ze względu na dominujące użytkowanie terenu w formie łąk, nie można wykluczyć występowania na obszarze objętym ZPI gatunków roślin objętych ochroną na podstawie rozporządzenia Ministra Środowiska z dnia 9

⁸ https://www.polskawliczbach.pl/wies_Skrzynka_ladek_zdroj_dolnoslaskie#liczba-i-plec-mieszkanow

PROGNOZA ODDZIAŁYWANIA NA ŚRODOWISKO dla projektu zintegrowanego planu inwestycyjnego dla działki nr 10 obręb Skrzyńka, gmina Łądek Zdrój

października 2014 r. w sprawie ochrony gatunkowej roślin (Dz.U. z 2014 r. poz. 1409) oraz gatunków zwierząt objętych ochroną na mocy rozporządzenia Ministra Środowiska z dnia 28 grudnia 2016 r. w sprawie ochrony gatunkowej zwierząt (Dz.U. z 2016 r. poz. 2134).

Wzdłuż ciek Brodek częściowo występują zadrzewienia i zakrzewienia nadwodne, pełniące funkcje ochronne, krajobrazowe oraz ekologiczne, w tym stabilizację brzegów i ograniczanie wpływu zanieczyszczeń obszarowych. Teren ten pełni również lokalną funkcję korytarza ekologicznego, umożliwiającego migrację drobnych zwierząt. Szata roślinna terenu obejmuje głównie zbiorowiska łąkowe związane z użytkowaniem rolniczym, pełniące funkcję otwartych terenów biologicznie czynnych oraz stanowiące element uzupełniający lokalnej struktury przyrodniczej.

2.3. Ocena stanu istniejącego zagospodarowania terenów objętych planem

Teren objęty sporządzeniem ZPI obejmuje fragment gminy Łądek-Zdrój – jedną działkę ewidencyjną w obrębie Skrzyńka. Omawiane tereny wydziela geograficznie droga powiatowa (zbiorcza) o numerze 3227D i przede wszystkim wzdłuż niej zlokalizowana jest zabudowa. Miejscowość otaczają ze wszystkich kierunków rozległe pola uprawne, łąki, zadrzewienia oraz rozległe siedliska leśne.

Miejscowość Skrzyńka położona jest u podnóża Gór Żółtych, przy lokalnej, ślepo zakończonej drodze łączącej się od wschodu z trasą prowadzącą z Trzebieszowic do Jaskowej Górnej. Wioska posiada w większości charakter rolniczo – leśny. Obsługiwana jest niezbędną infrastrukturą drogową – drogi powiatowe, w tym droga klasy zbiorczej z którą sąsiaduje teren objęty ZPI a także pozostałe drogi dojazdowe i wewnętrzne obsługujące poszczególne działki mieszkalne.

Teren objęty ZPI położony jest poza zwartą zabudową wioski, a także poza obszarem zagrożenia powodziowego. Obszar znajduje się w otoczeniu pól uprawnych, zadrzewień (w tym niewielkiego terenu leśnego) oraz użytków zielonych. Przy wschodniej granicy przebiega droga powiatowa o nawierzchni bitumicznej. Obszar objęty ZPI stanowią łąki oraz ciek wodny Brodek, częściowo zadrzewiony. Teren ten nie jest zagospodarowany.

Docelowo dojdzie do częściowej zmiany zagospodarowania terenu. Wprowadzone zmiany spowodują stosunkowo niewielkie zmniejszenie powierzchni kosztem utworzenia zabudowy zagrodowej. Wprowadzenie ustaleń projektowanego ZPI spowoduje częściowe ograniczenie powierzchni biologicznie czynnej oraz zmniejszenie bazy żerowiskowej i miejsc schronienia dla fauny, głównie na skutek przekształcenia fragmentu łąk pod zabudowę zagrodową. W związku ze zmianą zagospodarowania części terenu pod zabudowę zagrodową dojdzie do oddziaływań wpływających na stan lokalnego środowiska. Opis oddziaływań realizacji założeń projektu planu przedstawiono w Rozdziale 5. Skala tych zmian będzie jednak ograniczona przestrzennie i nie powinna znacząco wpłynąć na lokalny układ przyrodniczy ani ciągłość ekologiczna terenów w otoczeniu, przy zachowaniu minimalnej ingerencji i stosowaniu działań minimalizujących.

3. Rozpoznanie i analiza projektu zmiany planu

3.1. Analiza uwarunkowań zagospodarowania przestrzennego

Projekt ZPI w zakresie terenów oznaczonych symbolami RZM nie narusza ustaleń Studium uwarunkowań i kierunków zagospodarowania przestrzennego miasta i gminy Łądek-Zdrój.

Na podstawie art. 37ea ust. 4 ustawy z dnia 27 marca 2003 r. o planowaniu i zagospodarowaniu przestrzennym (t.j. Dz. U. z 2024 r. poz. 1130 ze zm.) wejście w życie zintegrowanego planu inwestycyjnego spowoduje utratę mocy części obowiązującego planu miejscowego.

3.2. Identyfikacja wskazań w zakresie zagospodarowania przestrzennego

3.2.1. Zawartość i główne cele projektu zintegrowanego planu inwestycyjnego

Miejscowy plan zagospodarowania przestrzennego definiuje lokalne warunki, zasady i standardy kształtowania zabudowy i urządzania terenu, zasady rozwoju i funkcjonowania układu komunikacyjnego, rozwoju infrastruktury technicznej oraz szczególne zasady zagospodarowania mające na celu ochronę środowiska naturalnego.

Zintegrowany Plan Inwestycyjny jest narzędziem planistycznym, które zostało wprowadzone do ustawy o planowaniu i zagospodarowaniu przestrzennym przez nowelizację ustawy z dnia 7 lipca 2023 r. Jest to szczególna forma planu miejscowego. Wejście w życie ZPI powoduje utratę mocy obowiązującej planów miejscowych lub ich części odnoszących się do terenu objętego danym ZIP.

Zapisy ZPI dotyczą obszaru niezagospodarowanego (teren łąki), w otoczeniu terenów rolnictwa, lasów oraz zabudowy w miejscowości Skrzyńka. W projektowanym zintegrowanym planie inwestycyjnym, cały teren objęty planem objęto jedną jednostką przestrzenną: RZM – teren zabudowy zagrodowej.

Najważniejsze szczegółowe ustalenia zintegrowanego planu inwestycyjnego:

Dla terenów oznaczonych symbolami **1RZM** ustala się przeznaczenie podstawowe - teren zabudowy zagrodowej. Dopuszcza się lokalizację: infrastruktury technicznej, zieleni urządzonej.

Ustalono wysokość obiektów budowlanych - dla budynków – 12 m.

Ustalono minimalny udział powierzchni biologicznie czynnej – 70% oraz maksymalny udział powierzchni zabudowy - 20%.

Zakazano realizacji blaszanych garaży i blaszanych budynków gospodarczych. Ustalono wytyczne dla dachów - dachy symetryczne dwuspadowe lub dwuspadowe z naczółkami o kącie nachylenia połaci dachowej od 350 do 450. Dopuszcza się inne formy dachu maksymalnie na 25% jego powierzchni dla takich elementów jak: dla lukarny, ganki, łączniki, zadaszenia, itp. Nakazano pokrycie dachu dachówką lub blacho-dachówką o wykończeniu matowym lub gontem bitumicznym, z dopuszczeniem blachy na rąbek stojący, przy zastosowaniu jednego z następujących kolorów podstawowych i ich odcieni: czerwony, brązowy, szary, grafitowy, czarny.

PROGNOZA ODDZIAŁYWANIA NA ŚRODOWISKO dla projektu zintegrowanego planu inwestycyjnego dla działki nr 10 obręb Skrzyńka, gmina Łądek Zdrój



Ryc. 7 Szczegółowe ustalenia zintegrowanego planu inwestycyjnego dla działki nr 10 w miejscowości Skrzyńka. Opracowanie własne

3.2.2. Identyfikacja wskazań w zakresie ochrony środowiska zaproponowanych w planie

Poniżej zostały wybrane i powtórzone najistotniejsze ustalenia planistyczne planu, które bezpośrednio i pośrednio odnoszą się do konieczności ochrony środowiska i zapewnienia zrównoważonego rozwoju, i których realizację uznaje się za konieczną:

- W zakresie zasad ochrony i kształtowania ładu przestrzennego:
 - dla dachów obowiązuje nakaz stosowania ujednoczonych pod względem koloru pokryć dachu na budynku;
 - ustala się zakaz: stosowania kolorów jaskrawych, stosowania listew i paneli z tworzyw sztucznych typu „siding” oraz blachy trapezowej lub falistej, jako materiałów elewacyjnych, stosowania jako pokrycia dachów: blachy trapezowej i blachy falistej;
- W zakresie zasad ochrony środowiska, przyrody i krajobrazu oraz zasad kształtowania krajobrazu:
 - prowadzona działalność nie może powodować ponadnormatywnych obciążeń środowiska uciążliwościami w zakresie hałasu, wibracji, emisji zanieczyszczeń pyłowych i gazowych, zanieczyszczania wód podziemnych i powierzchniowych, pola elektromagnetycznego poza granicami terenu, do którego inwestor posiada tytuł prawny;
 - zakazuje się przedsięwzięć mogących zawsze znacząco i potencjalnie znacząco oddziaływać na środowisko, z wyjątkiem inwestycji celu publicznego
 - teren objęty zintegrowanym planem inwestycyjnym podlega ochronie akustycznej jako teren mieszkaniowy, gdzie obowiązują dopuszczalne dla tego rodzaju terenu poziomy hałasu określone w przepisach odrębnych.
- W zakresie ochrony dziedzictwa kulturowego i zabytków, w tym krajobrazów kulturowych oraz dóbr kultury współczesnej:

PROGNOZA ODDZIAŁYWANIA NA ŚRODOWISKO dla projektu zintegrowanego planu inwestycyjnego dla działki nr 10 obręb Skrzyńka, gmina Łądek Zdrój

- ustala się ochronę potencjalnych zabytków archeologicznych pozyskanych w trakcie robót ziemnych, budowlanych lub pozyskanych jako znaleziska przypadkowe. Wszelkie przedmioty, co do których istnieje przypuszczenie, że są zabytkiem pozyskane w trakcie robót budowlanych, prac ziemnych lub odkryte jako przypadkowe znalezisko podlegają ochronie prawnej na podstawie przepisów odrębnych.
- obszar objęty niniejszą uchwałą znajduje się w otulinie Śnieżnickiego Parku Krajobrazowego, dla którego obowiązują przepisy odrębne;
- ustala się obsługę komunikacyjną z przyległych dróg publicznych lub z dróg publicznych poprzez drogi wewnętrzne, na zasadach określonych w ustaleniach szczegółowych oraz zgodnie z przepisami odrębnymi,
- W zakresie zaopatrzenia w wodę ustala się zaopatrzenie z sieci wodociągowej lub zgodnie z obowiązującymi przepisami.
- W zakresie odprowadzania ścieków ustala ich odprowadzanie do sieci kanalizacji sanitarnej lub zgodnie z obowiązującymi przepisami.
- Zakazuje się odprowadzania nieoczyszczonych ścieków do wód powierzchniowych i do gruntu.
- W zakresie odprowadzania wód opadowych i roztopowych ustala się postępowanie zgodnie z obowiązującymi przepisami z możliwością ich odprowadzania do sieci kanalizacji deszczowej lub ogólnospławnej lub rozprowadzanie na teren nieutwardzony. Podstawową zasadą zagospodarowania wód opadowych i roztopowych winno być ich zatrzymanie na terenie, spowalnianie tempa spływu do odbiornika oraz naturalne oczyszczanie wód opadowych przed odprowadzeniem do odbiornika.
- W zakresie zaopatrzenia w energię elektryczną ustala się zapewnienie w energię elektryczną z dystrybucyjnej sieci elektroenergetycznej oraz z odnawialnych źródeł energii, zgodnie z przepisami odrębnymi.
- Zakazuje się lokalizacji elektrowni wiatrowych.
- Gospodarowanie odpadami nakazuje się prowadzić zgodnie z wymogami przepisów odrębnych.
- W zakresie zaopatrzenia w ciepło obowiązują następujące ustalenia:
 - zaopatrzenie w ciepło ustala się zapewnić z indywidualnych lub grupowych źródeł zaopatrzenia w ciepło, na zasadach określonych w przepisach odrębnych;
 - obowiązek stosowania ekologicznych urządzeń grzewczych o wysokiej sprawności i niskim stopniu emisji zanieczyszczeń, z uwzględnieniem przepisów odrębnych z zakresu ustawy Prawo ochrony środowiska oraz zgodnie z uchwałą Nr XLI/1406/17 Sejmiku Województwa Dolnośląskiego z dnia 30 listopada 2017 r. w sprawie wprowadzenia na obszarze uzdrowisk w województwie dolnośląskim ograniczeń i zakazów w zakresie eksploatacji instalacji, w których następuje spalanie spalin;
 - dopuszcza się zaopatrzenie z odnawialnych źródeł energii, zgodnie z przepisami odrębnymi.
- W zakresie zasad lokalizacji urządzeń wytwarzających energię z odnawialnych źródeł energii (OZE):
 - ustala się zakaz lokalizacji źródeł odnawialnych, opartych na wykorzystaniu energii wiatru oraz biogazowni, niezależnie od ich mocy;

PROGNOZA ODDZIAŁYWANIA NA ŚRODOWISKO dla projektu zintegrowanego planu inwestycyjnego dla działki nr 10 obręb Skrzyńka, gmina Łądek Zdrój

- o lokalizacja urządzeń wytwarzających energię z odnawialnych źródeł energii (OZE), innych jak wymienione w pkt 1, dopuszczona jest jako infrastruktura techniczna służąca do obsługi zabudowy i zagospodarowania terenów o funkcji ustalonej w planie, pod warunkiem:
 - a) wykorzystania wyłącznie urządzeń wytwarzających energię z odnawialnych źródeł energii (OZE), obejmujących: energię promieniowania słonecznego, energię aerotermalną oraz energię geotermalną,
 - b) lokalizacji urządzeń wytwarzających energię z odnawialnych źródeł energii (OZE), niepowodujących konieczności wyznaczenia stref ochronnych związanych z ograniczeniami w zabudowie oraz zagospodarowaniu i użytkowaniu nieruchomości sąsiednich oraz niepowodujących przekroczenia standardów emisyjnych lub standardów jakości środowiska na nieruchomościach sąsiednich,
 - c) zastosowania na urządzeniach barw neutralnych (poprzez stosowanie odcieni szarości lub odcieni kolorów jak inne obiekty w granicach działki budowlanej) a w przypadku lokalizacji paneli szklanych stosowanie wyłącznie paneli o powierzchni antyrefleksyjnej.
- Minimalny udział powierzchni biologicznie czynnej - 70%; maksymalny udział powierzchni zabudowy - 20%; maksymalna wysokość zabudowy - 12 m dla budynków.

W planie uwzględniono:

Wymagania ochrony środowiska, w tym gospodarowania wodami i ochrony gruntów rolnych i leśnych:

Ustalono również minimalny udział powierzchni biologicznej czynnej. Uwzględniono podłączenie budynków do gminnej sieci wodociągowej, sieci kanalizacji sanitarnej. Gospodarkę odpadami ustalono w oparciu o obowiązujące przepisy prawne. Uwzględniono potrzeby w zakresie ochrony powietrza, wód, gleby, ziemi, ochrony przed hałasem, wibracjami i polami elektromagnetycznymi. Ustalono zasady ochrony i kształtowania ładu przestrzennego oraz krajobrazu.

Wymagania ochrony dziedzictwa kulturowego i zabytków oraz dóbr kultury współczesnej:

Poprzez ustalenie ochrony potencjalnych zabytków archeologicznych pozyskanych w trakcie robót ziemnych, budowlanych lub jako znaleziska przypadkowe wraz z ustaleniami.

Wymagania ochrony zdrowia oraz bezpieczeństwa ludzi i mienia, a także potrzeby osób niepełnosprawnych:

Poprzez wprowadzenie zakazu lokalizacji inwestycji mogących zawsze znacząco i potencjalnie znacząco oddziaływać na środowisko. Wskazano na konieczność zapewnienia na poszczególnych terenach odpowiedniej liczby miejsc postojowych dla pojazdów wyposażonych w kartę parkingową.

4. Potencjalne zmiany w środowisku przy braku realizacji ustaleń projektu Planu

W przypadku braku realizacji ustaleń mpzp, zmiany w środowisku będą miały charakter i natężenie zbliżone do tych, jakie miały miejsce dotychczas. Uciążliwości dla środowiska będą pochodzić z dotychczasowych źródeł, czyli z prowadzenia gospodarki rolnej, istniejącej zabudowy mieszkaniowej i infrastruktury drogowej istniejącej w obszarze miejscowości.

W przypadku braku realizacji ustaleń projektu Planu, teren pozostanie w dotychczasowym użytkowaniu, a jego zmiany związane będą ze zmianami gospodarowania dopuszczonymi w dotychczasowych dokumentach planistycznych.

5. Przewidywane oddziaływanie ustaleń projektu planu na środowisko

5.1. Oddziaływanie na powierzchnię ziemi

Realizacji ustaleń ZPI spowoduje typowe i nieuniknione przekształcenia litosfery na etapie budowy związane z posadowieniem budynków i zabudowań gospodarskich. Etap budowy wiązać się będzie z przekształceniami w przypowierzchniowych strukturach geologicznych w wyniku robót ziemnych, utwardzeniem części terenu, powstaniem odpadu w postaci gleby i ziemi wydobytej z wykopów pod fundamenty. Może zaistnieć także zagrożenie dla podłoża gruntowego w przypadku awaryjnych wycieków substancji ropopochodnych ze sprzętu budowlanego i chemicznych, płynnych substancji budowlanych na terenie ich składowania i użycia. W trakcie budowy należy więc kontrolować stan techniczny maszyn, sposób magazynowania materiałów oraz prowadzić bieżący nadzór nad miejscami potencjalnych wycieków, zapewniając jednocześnie dostępność sorbentów i procedur postępowania na wypadek awarii.

Na etapie realizacji założeń Planu, mogą wystąpić drgania podłoża gruntowego spowodowane pracą ciężkiego sprzętu budowlanego. Uciążliwości te mogą zostać ograniczone poprzez zastosowanie odpowiednich technologii prac budowlanych. Działania tego typu będą krótkoterminowe i ustąpią po etapie budowy inwestycji.

Zmiany litosfery związane z realizacją zabudowy zagrodowej będą niewielkie, z wyjątkiem powstających w trakcie budowy budynków, elementów infrastruktury technicznej oraz dojazdów i miejsc do parkowania. W projekcie ZPI ustalono jednak maksymalny udział powierzchni zabudowy wynoszący 20% oraz minimalny udział powierzchni biologicznie czynnej ustalony na 70%. Ograniczony zakres zagospodarowania oraz przewidywany charakter zabudowy sprzyjają zachowaniu równowagi między przekształceniami gruntu a utrzymaniem funkcji przyrodniczych terenu.

5.2. Oddziaływanie na powietrze, klimat i klimat akustyczny

Warunki akustyczne (hałas)

Na etapie realizacji ustaleń ZPI wystąpi zwiększona emisja hałasu związana z działaniem sprzętu budowlanego, robotami budowlanymi oraz transportem materiałów budowlanych. Hałas powstający na etapie budowy będzie krótkotrwały, o lokalnym charakterze i ustąpi po zakończeniu robót. Ograniczenie uciążliwości akustycznych można osiągnąć m. in. przez odpowiednią organizację prac (np. prowadzenie ich poza godzinami nocnymi).

Zgodnie z ustaleniami szczególnymi tj. Rozporządzeniem Ministra Środowiska z dnia 14 czerwca 2007 r. w sprawie dopuszczalnych poziomów hałasu w środowisku (Dz. U. z 2007 nr 120, poz. 826) dla poszczególnych rodzajów terenów zostały określone dopuszczalne poziomy hałasu.

Jakość powietrza

W trakcie trwania budowy nastąpi wzrost stężenia zanieczyszczeń w powietrzu, szczególnie pyłów (podczas przemieszczania mas ziemi) oraz gazów emitowanych przez pojazdy obsługujące place budowy.

Na obszarze planu ilość obiektów emitujących substancje do powietrza będzie ograniczona do urządzeń grzewczych związanej z zabudową mieszkaniową i zagrodową. W planie ustalono obowiązek stosowania ekologicznych urządzeń grzewczych o wysokiej sprawności i niskim stopniu emisji zanieczyszczeń, co ograniczy wpływ na jakość powietrza. Emisje do powietrza atmosferycznego następować będą w związku z ruchem pojazdów samochodowych związanym z codziennym użytkowaniem i obsługą funkcjonalną zabudowy. Z uwagi na nieznaczne tereny objęte ZPI nie przewiduje się przekroczenia dopuszczalnych norm.

5.3. Oddziaływanie na wody, zasoby naturalne i gospodarka odpadami

Wody

Oddziaływanie na wody w przypadku realizacji ustaleń ZPI będzie związane głównie z etapem budowy. Może wystąpić przekształcenie stosunków wodnych w zakresie lokalnych warunków hydrogeologicznych. Większe przekształcenia mogą powodować głębokie wykopy. Z uwagi na bliskość ciek wodnego, na etapie realizacji prac budowlanych, może dojść do zanieczyszczenia wody spowodowane ewentualnymi wyciekami z maszyn i urządzeń budowlanych. W celu minimalizacji negatywnego oddziaływania zaleca się przeprowadzenie rozpoznania warunków gruntowo-wodnych i zastosowanie odpowiednich rozwiązań technicznych, aby uniknąć oddziaływania ewentualnych odwodnień na tereny w otoczeniu.

Lokalizacja infrastruktury technicznej na terenie projektu ZPI może prowadzić do krótkotrwałego naruszenia wód gruntowych w trakcie budowy. Możliwy, niekorzystny wpływ będzie miał charakter tymczasowy i zakończy się wraz z ukończeniem prac budowlanych. Potencjalne zagrożenie dla tych wód może wynikać z awaryjnych wycieków substancji ropopochodnych (ze sprzętu budowlanego) lub chemicznych (płynnych substancji budowlanych) w trakcie prac budowlanych na terenie ich składowania i użycia (podobnie jak w przypadku podłoża gruntowego). Jest to możliwe do zminimalizowania poprzez odpowiednie organizowanie placów budowy i składowisk materiałów oraz miejsc parkingowych. W trakcie budowy należy kontrolować stan techniczny maszyn, sposób magazynowania materiałów oraz prowadzić bieżący nadzór nad miejscami potencjalnych wycieków, zapewniając jednocześnie dostępność sorbentów i procedur postępowania na wypadek

Istotne jest, aby podczas budowy i użytkowania obiektów zapewnić skuteczne zarządzanie ściekami bytowymi. W projekcie ZPI przewidziano odprowadzanie wód opadowych i roztopowych do sieci kanalizacji deszczowej lub ogólnospławnej lub rozprowadzanie na teren nieutwardzony. Podstawową zasadą zagospodarowania wód opadowych i roztopowych winno być ich zatrzymanie na terenie, spowalnianie tempa spływu do odbiornika oraz naturalne oczyszczanie wód opadowych przed odprowadzaniem do odbiornika. Działania te mają na celu minimalizację negatywnego wpływu na środowisko wodne, co jest zgodne z celami środowiskowymi ustalonymi dla określonych obszarów wód powierzchniowych i podziemnych. Jednocześnie w projekcie ZPI ustalono minimalny udział powierzchni biologicznie czynnej na poziomie 70% oraz maksymalny udział powierzchni zabudowanej wynoszący 20%, co ogranicza stopień uszczelnienia terenu, sprzyja infiltracji i retencji wód opadowych oraz zmniejsza ryzyko zwiększonego spływu powierzchniowego i negatywnego oddziaływania na wody powierzchniowe i podziemne.

Realizacja ZPI, zakładająca użytkowanie terenu jako zabudowy zagrodowej, może wiązać się z obecnością inwentarza żywego oraz składowaniem nawozów mineralnych i naturalnych, w tym gnojowicy. W bezpośrednim sąsiedztwie terenu znajduje się ciek Brodek, co zwiększa wrażliwość obszaru na ewentualne zanieczyszczenia obszarowe. Nieprawidłowe praktyki rolnicze, takie jak składowanie obornika bez utwardzonych i uszczelnionych płyt, otwarte zbiorniki na nawozy płynne, mogą prowadzić do lokalnego pogorszenia jakości wód poprzez spływ powierzchniowy lub infiltrację związków azotu i fosforu. Aby ograniczyć te ryzyka, wskazane jest stosowanie dobrych praktyk rolniczych, w tym właściwego przechowywania nawozów i środków chemicznych, utrzymywania stref buforowych wzdłuż cieku Brodek, unikania nawożenia w okresach zwiększonego spływu oraz zapewnienia szczelnej infrastruktury do magazynowania nawozów naturalnych. Dodatkowo istotne jest prowadzenie kontroli sposobu odprowadzania ścieków bytowych. Dzięki wdrożeniu tych działań potencjalny wpływ użytkowania zagrodowego na stan wód może zostać ograniczony do poziomu nieistotnego.

PROGNOZA ODDZIAŁYWANIA NA ŚRODOWISKO dla projektu zintegrowanego planu inwestycyjnego dla działki nr 10 obręb Skrzyńka, gmina Łądek Zdrój

Zasoby naturalne

Realizacja ustaleń Planu w zakresie oddziaływania na zasoby wodne wpłynie na wzrost zapotrzebowania na wodę – na etapie realizacji zabudowy jak i na etapie eksploatacji. Z uwagi na niewielki teren jaki ulegnie przekształceniu, zapotrzebowanie na wodę wzrośnie nieznacznie.

Gospodarka wodno-ściekowa

W fazie eksploatacji planowane zagospodarowanie przestrzenne wiąże się z powstaniem nowych źródeł wytwarzania ścieków zwłaszcza komunalnych. Istnieje zagrożenie pogorszenia jakości wód powierzchniowych i podziemnych w przypadku niewłaściwej gospodarki wodno-ściekowej.

Działania minimalizujące obejmują:

- Uzbrojenie terenów zabudowanych w sieć kanalizacyjną;
- Oczyszczanie ścieków w oczyszczalni ścieków.

Mogą wystąpić typowe zmiany w lokalnym obiegu wody, takie jak spadek infiltracji i wzrost ewaporacji z powodu zwiększonego udziału sztucznych nawierzchni. Należy również spodziewać się modyfikacji warunków siedliskowych i zmian w zasilaniu pierwszego poziomu wodonośnego. Jednocześnie, w projekcie ZPI ustalono minimalny udział powierzchni biologicznie czynnej wynoszący 70%, a maksymalny udział zabudowany na 20%. Ograniczony zakres zagospodarowania oraz przewidywany charakter zabudowy sprzyjają utrzymaniu naturalnych procesów retencji, ograniczeniu nadmiernego uszczelnienia podłoża oraz zachowaniu równowagi hydrologicznej w obrębie działki.

Ocenia się, że zastosowanie działań minimalizujących jest wystarczającym rozwiązaniem do zmniejszenia ryzyka pogorszenia jakości wody. Nie stwierdza się konieczności zastosowania rozwiązań alternatywnych z punktu widzenia ochrony przed zanieczyszczeniem wód powierzchniowych i podziemnych.

Gospodarka odpadami

Na etapie budowy powstaną odpady w formie gleby i ziemi z wykopów oraz materiałów budowlanych (kable, żelazo, stal itd.) oraz odpady komunalne. Na obecnym etapie sporządzania ZPI nie są znane dokładne rodzaje i ilości odpadów. Na etapie eksploatacji powstawać będą odpady komunalne związane z działalnością powstałych budynków.

Gospodarka odpadami musi odbywać się zgodnie z obowiązującymi przepisami prawnymi, w szczególności z ustawą z dnia 14 grudnia 2012 r. o odpadach (t.j. Dz.U. z 2023 r., poz. 1587) i prawem lokalnym. Gospodarka odpadami prowadzona prawidłowo zgodnie z obowiązującymi przepisami prawa, nie stwarza zagrożeń dla stanu środowiska i warunków życia ludzi.

5.4. Oddziaływanie na rośliny, zwierzęta i różnorodność biologiczną

Realizacja ustaleń projektu ZPI spowoduje częściową likwidację obecnie występującej roślinności, w tym możliwą wycinką drzew oraz krzewów. Dojdzie do zmniejszenia powierzchni biologicznie czynnej w miejscu posadwienia budynków. W wyniku tych działań dojdzie do zubożenia fauny glebowej oraz ograniczenia bazy żerowiskowej, szczególnie dla gatunków ptaków, drobnych ssaków oraz bezkręgowców. W fazie realizacji inwestycji może wystąpić czasowe płoszenie fauny oraz przypadkowe uśmiercanie drobnych zwierząt w wyniku prowadzenia prac ziemnych, szczególnie w obrębie wykopów (może dotyczyć m.in. gadów, ssaków owadożernych, gryzoni oraz bezkręgowców). Przekształcenie powierzchni biologicznie czynnej będzie mieć charakter lokalny i obejmie niewielki obszar (maksymalnie 20% terenu objętego ZPI), dlatego oddziaływanie to nie będzie znacząco negatywne w skali lokalnej ani ponadlokalnej. W dłuższej perspektywie, po zakończeniu prac

PROGNOZA ODDZIAŁYWANIA NA ŚRODOWISKO dla projektu zintegrowanego planu inwestycyjnego dla działki nr 10 obręb Skrzyńka, gmina Łądek Zdrój

budowlanych i urzędzeniu zieleni towarzyszącej zabudowie, może nastąpić częściowa odbudowa elementów przyrodniczych w otoczeniu inwestycji.

Teren objęty opracowaniem obejmuje przede wszystkim łąkę, w związku z czym nie można wykluczyć występowania gatunków roślin i zwierząt objętych ochroną oraz siedlisk przyrodniczych. Przekształcenie powierzchni biologicznie czynnej może mieć zatem negatywny wpływ na zasoby przyrodnicze, jednak wpływ ten nie będzie znacząco negatywny z uwagi na ograniczoną skalę planowanego zagospodarowania, brak ingerencji w obszary o najwyższej wartości przyrodniczej oraz możliwość zachowania i utrzymania części istniejącej roślinności, zwłaszcza wzdłuż cieku. Dodatkowo, ustalone w ZPI wysokie minimalne wskaźniki powierzchni biologicznie czynnej pozwalają na utrzymanie podstawowych funkcji ekologicznych terenu. Potencjalne oddziaływania związane z realizacją ustaleń ZPI zostaną ograniczone poprzez zastosowanie rozwiązań minimalizujących, które opisano w Rozdziale 7.

Teren objęty projektowanym ZPI położony jest w granicach otuliny Śnieżnickiego Parku Krajobrazowego. Zgodnie z art. 15 pkt 14 ustawy o ochronie przyrody otulina to strefa ochronna granicząca z formą ochrony przyrody i jest wyznaczona indywidualnie dla formy ochrony przyrody w celu zabezpieczenia przed zagrożeniami zewnętrznymi wynikającymi z działalności człowieka. Ustalenia projektu Planu w granicach otuliny dopuszczają realizację zabudowy zagrodowej na ograniczonej powierzchni, nieprzekraczającej 20% obszaru objętego ZPI, co nie powoduje naruszenia celów ochrony ustanowionych dla Śnieżnickiego Parku Krajobrazowego. Potencjalne oddziaływania związane z realizacją ustaleń ZPI zostaną ograniczone poprzez zastosowanie rozwiązań minimalizujących, które opisano w Rozdziale 7.

Ze względu na położenie obszaru objętego opracowaniem poza innymi obszarowymi formami ochrony przyrody, w tym obszarami Natura 2000, a także ze względu na ograniczony zasięg oddziaływania realizacji zapisów projektu planu:

- nie wystąpi oddziaływanie na spójność sieci obszarów Natura 2000;
- nie wystąpi oddziaływanie na pozostałe formy ochrony przyrody w regionalnym otoczeniu obszaru.

5.5. Oddziaływanie na krajobraz i zabytki

Zabytki

Realizacja ustaleń ZPI ze względu na charakter wprowadzonych zmian nie wpłynie negatywnie na zabytki i dobra materialne. Wdrożenie ustaleń projektu Planu nie naruszy obiektów zabytkowych oraz stref ze względu na ustalone w nim wytyczne. W projekcie ZPI ustalono ochronę potencjalnych zabytków archeologicznych pozyskanych w trakcie robót ziemnych, budowlanych lub jako znaleziska przypadkowe.

Krajobraz

Na etapie realizacji założeń ZPI przewiduje się krótkotrwałe, negatywne oddziaływania na krajobraz, wynikające przede wszystkim z prowadzenia prac budowlanych, obecności zaplecza technicznego oraz wykorzystania ciężkiego sprzętu. Działania te mogą czasowo zaburzać percepcję krajobrazu i obniżyć jego walory wizualne. W celu ich ograniczenia zaleca się sytuowanie placu budowy w miejscach o niższej wartości krajobrazowej, z dala od istniejących zadrzewień oraz ekspozycji widokowych.

Na etapie funkcjonowania inwestycji realizacja ustaleń ZPI doprowadzi do trwałej zmiany krajobrazu poprzez wprowadzenie zabudowy zagrodowej na teren dotychczas użytkowany głównie jako łąki. Skutkować to będzie pojawieniem się nowych elementów antropogenicznych oraz zmianą

PROGNOZA ODDZIAŁYWANIA NA ŚRODOWISKO dla projektu zintegrowanego planu inwestycyjnego dla działki nr 10 obręb Skrzyńka, gmina Łądek Zdrój

struktury przestrzennej otoczenia. Ostateczny charakter przekształceń zależy będzie od parametrów zabudowy, jej kompozycji w przestrzeni oraz jakości i formy zieleni towarzyszącej, które mogą w istotny sposób złagodzić wizualny wpływ nowych obiektów.

5.6 Oddziaływanie na ludzi

Realizacja ustaleń zintegrowanego planu inwestycyjnego będzie wiązała się ze zmianą charakteru zagospodarowania terenu - z terenu łąk częściowo na zabudowę zagrodową. Zmiana ta może prowadzić do przejściowych uciążliwości dla mieszkańców w fazie realizacji zabudowy, związanych głównie z: emisją hałasu i drgań pochodzących z prac budowlanych, emisją spalin z maszyn budowlanych, zwiększonym ruchem pojazdów dostawczych, czasowym wzrostem zapylenia powietrza. Zjawiska te będą miały charakter krótkotrwały i odwracalny, ograniczony do okresu prowadzenia prac budowlanych.

Na etapie eksploatacji planowanego zagospodarowania terenu nie przewiduje się wystąpienia znaczących negatywnych oddziaływań na ludzi. Oddziaływanie planowanej zabudowy zagrodowej będzie miało charakter lokalny i wynikać będzie głównie ze zmiany sposobu użytkowania terenu z łąk na funkcję mieszkalno-gospodarską. Inwestycja nie generuje istotnych uciążliwości środowiskowych, a powstające oddziaływania pozostaną typowe dla obszarów wiejskich o rozproszonej zabudowie. Zmiany w klimacie akustycznym będą związane przede wszystkim z ruchem pojazdów mieszkańców oraz prowadzeniem prac gospodarskich. Emisja zanieczyszczeń powietrza ograniczona będzie do indywidualnych źródeł ciepła, przy czym w ustaleniach planu przewidziano obowiązek stosowania ekologicznych urządzeń grzewczych o wysokiej sprawności i niskiej emisyjności, co ogranicza potencjalny wpływ na jakość powietrza. Zabudowa spowoduje lokalne zmiany krajobrazowe, jednak jej skala i charakter są zgodne z istniejącym wiejskim układem przestrzennym i nie powinny powodować istotnych zmian w odbiorze przestrzeni przez mieszkańców. Plan nie przewiduje lokalizacji funkcji mogących stanowić źródło uciążliwości przemysłowych, emisji zapachowych ani zagrożeń chemicznych. Całościowo oddziaływanie inwestycji na ludzi należy ocenić jako niewielkie i niepowodujące pogorszenia warunków życia mieszkańców.

PROGNOZA ODDZIAŁYWANIA NA ŚRODOWISKO dla projektu zintegrowanego planu inwestycyjnego dla działki nr 10 obręb Skrzyńka, gmina Łądek Zdrój

Tabela 5 Prognozowane oddziaływanie ustaleń projektu Planu na poszczególne elementy środowiska

RODZAJ PRZEZNACZENIA TERENU WG PROJEKTU ZPI	WPŁYW KIERUNKÓW ZAGOSPODAROWANIA PRZESTRZENNEGO USTALONEGO W PROJEKCIE ZPI NA POSZCZEGÓLNE KOMPONENTY ŚRODOWISKA I WARUNKI RÓWNOWAŻENIA ROZWOJU							
	ODDZIAŁYWANIE NA POWIERZCHNIĘ ZIEMI	ODDZIAŁYWANIE NA POWIETRZE, KLIMAT	ODDZIAŁYWANIE NA WODY	ODDZIAŁYWANIE NA ZASOBY NATURALNE	ODDZIAŁYWANIE NA RÓŻNORODNOŚĆ BIOLOGICZNA, ROŚLINY I ZWIERZĘTA	ODDZIAŁYWANIE NA KRAJOBRAZ	ODDZIAŁYWANIE NA ZABYTKI I DOBRA MATERIALNE	ODDZIAŁYWANIE NA LUDZI
<u>TEREN ZABUDOWY ZAGRODOWEJ</u>								
RZM	-	-	-	-	-	-	0	-/+

Legenda

(0) – brak oddziaływania (+) – pozytywne oddziaływanie, (-) – negatywne oddziaływanie

PROGNOZA ODDZIAŁYWANIA NA ŚRODOWISKO dla projektu zintegrowanego planu inwestycyjnego
dla działki nr 10 obręb Skrzyńka, gmina Łądek Zdrój

6. Transgraniczny wpływ kierunków zagospodarowania przestrzennego ustalonych w planie

Analiza skutków środowiskowych związanych z realizacją ustaleń projektu Planu i planowane kierunki zagospodarowania przestrzennego, a także ze względu na ustalenia minimalizujące potencjalnie negatywne oddziaływanie na środowisko oraz znaczną odległość obszaru od granic państwa (ok. 9 km w linii prostej do granicy z państwem Czechy) nie wystąpi oddziaływanie transgraniczne.

PROGNOZA ODDZIAŁYWANIA NA ŚRODOWISKO dla projektu zintegrowanego planu inwestycyjnego dla działki nr 10 obręb Skrzyńka, gmina Łądek Zdrój

7. Rozwiązania mające na celu zapobieganie, ograniczenie lub kompensację przyrodniczą negatywnych oddziaływań, monitoring

7.1. Rozwiązania alternatywne, środki zapobiegania, ograniczania lub kompensacji przyrodniczej negatywnym skutkom realizacji planu

Rozwiązanie alternatywne jest to takie działanie, które ma na celu poprawę oraz zapobiegnięcie negatywnego wpływu ustaleń planu miejscowego na stan przyrodniczy oraz życie ludzkie.

Zgodnie z art. 51 ust. 2 pkt 3 b ustawy z dnia 3 października 2008 r. o udostępnianiu informacji o środowisku i jego ochronie, udziale społeczeństwa w ochronie środowiska oraz o ocenach oddziaływania na środowisko, obowiązek przedstawienia rozwiązań alternatywnych do rozwiązań zawartych w projekcie zintegrowanego planu inwestycyjnego podyktowany jest potrzebą ochrony obszaru Natura 2000 i jego integralności. Realizacja przedmiotowego planu nie będzie znacząco oddziaływać na środowisko i nie wpłynie na obszary Natura 2000. Biorąc pod uwagę cele i geograficzny zasięg analizowanego dokumentu, cele i przedmiot ochrony obszarów Natura 2000, usytuowanych poza terenem objętym ZPI oraz ich integralność, nie przedstawiono rozwiązania alternatywnego. Zaproponowano jednak rozwiązania minimalizujące negatywny wpływ realizacji zapisów ZPI na środowisko naturalne.

Negatywne oddziaływanie na środowisko będzie się ujawniać przede wszystkim na etapie procesu budowlanego. W wyniku tych działań zachodzić będą krótkotrwałe lub chwilowe negatywne oddziaływania. Ich efektem mogą stać się takie przekształcenia środowiska, które spowodują pogorszenie się niektórych jego elementów. Prowadzenie robót inwestycyjnych powinno odbywać się tak, by ograniczać ujemne oddziaływanie na środowisko m.in. poprzez właściwą gospodarkę odpadami w trakcie robót, zabezpieczenie obszaru sąsiedniego, w tym w szczególności terenu cieką wodnego Brodek, możliwie jak największe ograniczenie terenu prowadzonych prac, itp.

Ze względu na możliwość występowania chronionych gatunków roślin i zwierząt, a także siedlisk przyrodniczych na terenach objętych opracowaniem, w momencie realizacji założeń planu (budowy), konieczne może okazać się wykonanie inwentaryzacji przyrodniczej pod kątem występowania gatunków chronionych. W przypadku potwierdzenia występowania stanowisk gatunków chronionych na terenie objętym opracowaniem, należy uzyskać stosowne zezwolenie na odstępstwo od zakazów wynikających z przepisów o ochronie gatunkowej zwierząt (tzw. derogację).

W trakcie realizacji ustaleń projektu planu (prac budowlanych), należy wykonywać kontrole wykopów oraz innych miejsc mogących stanowić pułapki dla zwierząt – kontrole należy wykonywać raz dziennie. W przypadku zaobserwowania w nich zwierząt, osobniki należy niezwłocznie odłowić przy pomocy siatek lub podbieraków i wypuścić poza obszar budowy. Bezpośrednio przed zasypaniem wykopów również należy przeprowadzić kontrolę pod kątem obecności zwierząt.

Na brzegach cieką Brodek występują zadrzewienia. Realizacja projektu ZPI może wiązać się **więc** częściowo z wycinką drzew i krzewów, którą należy prowadzić poza okresem lęgowym ptaków (poza terminem od 1 marca do 15 października). W związku z tym, konieczne jest wykonanie nasadzeń kompensacyjnych, co powinno zostać wyliczone w momencie planowania wycinki. Jednocześnie, na etapie realizacji zapisów ZPI wycinkę należy ograniczyć do całkowitego minimum, do drzew zagrażających bezpieczeństwu ludzi oraz mienia. W przypadku gdy drzewa, nie wykazują oznak osłabienia vitalności i kondycji, należy je zachować. Zadrzewienia nadwodne pełnią istotną funkcję stabilizującą brzegi cieką, ograniczają erozję, zwiększają retencję wód oraz stanowią ważny element

PROGNOZA ODDZIAŁYWANIA NA ŚRODOWISKO dla projektu zintegrowanego planu inwestycyjnego dla działki nr 10 obręb Skrzyńka, gmina Łądek Zdrój

lokalnego korytarza ekologicznego, dlatego ich zachowanie w maksymalnym możliwym zakresie jest kluczowe dla utrzymania równowagi przyrodniczej obszaru.

W ramach tworzenia „zieleni urządzonej” na terenie objętym projektowanym ZPI, zakazuje się nasadzania gatunków obcych inwazyjnych stwarzających zagrożenie dla Unii i inwazyjnych gatunków obcych stwarzających zagrożenie dla Polski umieszczonych w Załączniku nr 1 do Rozporządzenia Rady Ministrów z dnia 9 grudnia 2022 roku w sprawie listy inwazyjnych gatunków obcych stwarzających zagrożenie dla Unii i listy inwazyjnych gatunków obcych stwarzających zagrożenie dla Polski, działań zaradczych oraz środków mających na celu przywrócenie naturalnego stanu ekosystemów. W ramach tworzenia zieleni urządzonej nie należy wprowadzać także innych gatunków obcego pochodzenia, w szczególności gatunków inwazyjnych lub potencjalnie inwazyjnych, mających taki status w opracowaniu „Rośliny obcego pochodzenia w Polsce ze szczególnym uwzględnieniem gatunków inwazyjnych” (Tokarska-Guzik B. i in. 2012). Zaleca się sadzenie roślin rodzimych występujących w tej samej strefie mrozoodporności co teren objęty projektowanym ZPI.

Analizując całość zagadnień przyrodniczych w opracowanym projekcie ZPI można stwierdzić, że projektowane zamierzenia inwestycyjne i rozwiązania techniczne uwzględniają zasady ochrony środowiska, wykluczają, bądź minimalizują możliwość powstawania znacząco negatywnego oddziaływania na środowisko.

7.2. Proponowane metody monitorowania skutków dla środowiska realizacji ustaleń planu

Zgodnie z art. 55 ust. 5 Ustawy OOS, organ opracowujący projekt dokumentu (w tym przypadku burmistrz), obowiązany jest prowadzić monitoring skutków realizacji postanowień przyjętego dokumentu w zakresie oddziaływania na środowisko, zgodnie z częstotliwością i metodami, o których mowa w ust. 3 pkt 5.

Analiza skutków realizacji ustaleń Planu będzie opierać się na ocenie następujących aspektów:

- Przestrzegania ustaleń planu – w zakresie przeznaczenia terenu, ładu przestrzennego, warunków kształtowania zabudowy i zagospodarowania terenu, zasad obsługi w zakresie infrastruktury technicznej oraz ochrony i kształtowania środowiska.
- Oddziaływania projektowanego zagospodarowania na środowisko, w tym identyfikacji potencjalnych negatywnych skutków realizacji inwestycji.
- Skuteczności działań zapobiegających, ograniczających i kompensujących negatywne oddziaływania na środowisko, wskazanych w ustaleniach planu – wraz z możliwością zaproponowania dodatkowych działań naprawczych lub korygujących, jeśli zajdzie taka potrzeba.

W celu ograniczenia przekształceń i oddziaływania na środowisko, na etapie budowy planowanych inwestycji, należy przestrzegać zasady minimalnej ingerencji w środowisko, co obejmuje kontrole:

- ograniczenie zasięgu przestrzennego placów budowy (na bieżąco w trakcie budowy),
- zapewnienia sprawności technicznej sprzętu, zwłaszcza eliminacja wycieków substancji ropopochodnych i nadmiernej emisji spalin.

Po zrealizowaniu planowanych inwestycji, zalecany jest monitoring i stała kontrola stanu technicznego obiektów. Monitoring powinien obejmować:

- ocenę efektywności unieszkodliwiania ścieków komunalnych (co najmniej raz w roku) w przypadku ich obecności w magazynach energii (personel techniczny),
- ocenę skuteczności i zgodności z przepisami gospodarki odpadami generowanymi przez ekipy remontowo-serwisowe (okresowo).

8. Streszczenie sporządzone w języku niespecjalistycznym

Przedmiotem opracowania jest prognoza oddziaływania na środowisko dla projektu zintegrowanego planu inwestycyjnego (ZPI) dla działki nr 10 położonej w miejscowości Skrzyńska, w gminie Łądek Zdrój. Prognozę sporządzono zgodnie z wymaganiami Ustawy z dnia 3 października 2008 r. o udostępnianiu informacji o środowisku i jego ochronie, udziale społeczeństwa w ochronie środowiska oraz o ocenach oddziaływania na środowisko (t.j. Dz.U. z 2024 r., poz. 1112 ze zm.).

Podstawowym celem prognozy jest analiza obszaru objętego projektem mpzp wraz z identyfikacją potencjalnych oddziaływań na środowisko realizacji jego ustaleń. Przy sporządzeniu przedmiotowego opracowania wykorzystano metodę opisową charakteryzującą poszczególne komponenty środowiska przyrodniczego poddanych oddziaływaniu.

Celem uchwalenia miejscowego planu zagospodarowania przestrzennego jest przeznaczenie terenów objętych tym planem pod tereny zabudowy zagrodowej (RZM).

Zapisy ZPI dotyczą obszaru położonego we wsi Skrzyńska. Zgodnie z podziałem hydrograficznym według RDW oraz IIaPGW, teren znajduje się w obrębie Jednolitej Części Wód Powierzchniowych (JCWP) Biała Łądecka od Kobylicy do ujścia. Bezpośrednio w jego rejonie przepływa ciek wodny Brodek, uchodzący do Skrzynczanki. Jego brzegi są częściowo zadrzewione i zakrzaczone. Na obszarze objętym planem nie występują przejawy procesów geodynamicznych ani tereny szczególnego zagrożenia powodziowego. Zlokalizowany jest w granicach otuliny Śnieżnickiego Parku Krajobrazowego.

Obszar objęty niniejszym opracowaniem stanowią łąki, a teren częściowo zadrzewiony znajduje się wzdłuż brzegów cieku Brodek. Obszar znajduje się w otoczeniu pól uprawnych, zadrzewień (w tym niewielkiego terenu leśnego) oraz użytków zielonych. Przy wschodniej granicy przebiega droga powiatowa o nawierzchni bitumicznej. Teren nie jest zabudowany.

Ustalenia projektu planu uwzględniają potrzebę ochrony środowiska i krajobrazu, a także zasady ładu przestrzennego i estetyki zabudowy. Realizacja ZPI może powodować krótkotrwałe negatywne oddziaływania na środowisko, związane z przekształceniem powierzchni ziemi, emisją hałasu i zanieczyszczeń powietrza w trakcie budowy oraz częściową utratą powierzchni biologicznie czynnej.

Z uwagi na skalę inwestycji oraz charakter przekształceń, oddziaływania te nie będą znacząco negatywne i będą miały lokalny charakter. W prognozie zaproponowano działania minimalizujące wpływ na środowisko, obejmujące m.in. ograniczenie powierzchni placu budowy, kontrole wykopów, właściwe dobieranie gatunków do nasadzeń zieleni urządzonej.

RYCINY, WYKAZY, ZAŁĄCZNIKI

TABELE

Tabela 1 Złoza występujące na terenie gminy Łądek-Zdrój.....	9
Tabela 2 JCWP występujące na terenie gminy Łądek Zdrój	10
Tabela 3 Charakterystyka JCWP w złym stanie ogólnym zlokalizowanych w obrębie gminy Łądek Zdrój	11
Tabela 4 Wykaz obszarów chronionych w promieniu 5 km od obszaru objętego ZPI.....	16
Tabela 5 Prognozowane oddziaływanie ustaleń projektu Planu na poszczególne elementy środowiska	37

RYCINY

Ryc. 1 Granica terenu objętego zintegrowanym planem inwestycyjnym dla części terenu położonego we wsi Skrzyńka. Opracowanie własne	4
Ryc. 2 Lokalizacja terenu będącego przedmiotem opracowania ZPI na tle gmin. Opracowanie własne .	8
Ryc. 3 Lokalizacja gminy Łądek-Zdrój i terenu objętego sporządzanym ZPI na tle jednolitych części wód powierzchniowych	10
Ryc. 4 Lokalizacja gminy Łądek Zdrój oraz terenu objętego ZPI na tle jednolitych części wód podziemnych i głównych zbiorników wód podziemnych. Opracowanie własne.....	13
Ryc. 5 Obszarowe formy ochrony przyrody występujące na obszarze gminy oraz ich lokalizacja względem terenu objętego ZPI	21
Ryc. 6 Korytarze ekologiczne występujące na obszarze gminy oraz ich lokalizacja względem terenu objętego ZPI.....	22
Ryc. 7 Szczegółowe ustalenia zintegrowanego planu inwestycyjnego dla działki nr 10 w miejscowości Skrzyńka. Opracowanie własne.....	28

BIBLIOGRAFIA

Prognozę opracowano na podstawie licznych publikacji, materiałów archiwalnych i aktów prawa wymienionych w rozdziale 1.2 niniejszej Prognozy.

Strony internetowe

1. <https://geoportal.dolnyslask.pl/imap/?gmap=gp7#gmap=gp7>
2. <https://crfop.gdos.gov.pl/CRFOP>
3. https://mapy.geoportal.gov.pl/imap/lmgp_2.html?gmap=gp0
4. <http://karty.apgw.gov.pl:4200/api/v1/jcw/pdf?code=GW600095>
5. <https://zabytek.pl/pl/mapa>
6. <https://bdl.stat.gov.pl/bdl/start>
7. <https://www.bdl.lasy.gov.pl/portal/mapy>
8. <https://geolog.pgi.gov.pl/>
9. <https://mapa.osuwiska.pgi.gov.pl/gosc/?locale=pl>
10. https://www.polskawliczbach.pl/wies_Skrzynka_ladek_zdroj_dolnoslaskie#liczba-i-plec-mieszkanow
11. https://gis.openforestdata.pl/layers/geonode:korytarze_ekologiczne_2012_wgs84
12. <https://ladek.pl/gmina/solectwa/skrzynka/>
13. dane przestrzenne form ochrony przyrody - <https://www.gov.pl/web/gdos/dostep-do-danych-geoprzestrzennych>