

DIAGNOZA SŁUŻĄCA WYZNACZENIU  
OBSZARU ZDEGRADOWANEGO  
I OBSZARU REWITALIZACJI  
NA TERENIE  
**GMINY ŁĄDEK-ZDRÓJ**

Łądek Zdrój, 2023

# Spis treści

---

Spis treści .....	2
1. Słowniczek pojęć .....	3
2. Charakterystyka Gminy Łądek-Zdrój.....	4
2.1 Informacje podstawowe .....	4
2.2 Zewnętrzne uwarunkowania rozwoju Gminy Łądek-Zdrój .....	5
2.3 Wewnętrzne uwarunkowania rozwoju Gminy Łądek-Zdrój.....	8
3. Metodyka wyznaczenia obszaru zdegradowanego i obszaru rewitalizacji .....	13
3.1 Metodyka prac przyjęta w procesie delimitacji obszarów zdegradowanych na terenie Gminy Łądek-Zdrój .....	13
3.2 Podział Gminy Łądek-Zdrój na jednostki analityczne .....	15
3.3 Wybór wskaźników służących dokonaniu analizy wskaźnikowej wskazanych jednostek analitycznych.....	19
4. Analiza wskaźnikowa Gminy Łądek-Zdrój .....	26
4.1 Sfera społeczna .....	26
4.2 Sfera gospodarcza.....	42
4.3 Sfera środowiskowa .....	46
4.4 Sfera przestrzenno-funkcjonalna .....	49
4.5 Sfera techniczna .....	54
5. Wyznaczenie obszaru zdegradowanego.....	57
6. Wyznaczenie obszaru rewitalizacji .....	59

# 1. Słowniczek pojęć

---

**REWITALIZACJA** – rewitalizacja stanowi proces wyprowadzania ze stanu kryzysowego obszarów zdegradowanych, prowadzony w sposób kompleksowy, poprzez zintegrowane działania na rzecz lokalnej społeczności, przestrzeni i gospodarki, skoncentrowane terytorialnie, prowadzone przez interesariuszy rewitalizacji na podstawie gminnego programu rewitalizacji<sup>1</sup>.

**OBSZAR ZDEGRADOWANY** – obszar gminy znajdujący się w stanie kryzysowym z powodu koncentracji negatywnych zjawisk społecznych, w szczególności: bezrobocia, ubóstwa, przestępczości, wysokiej liczby mieszkańców będących osobami ze szczególnymi potrzebami, o których mowa w ustawie z dnia 19 lipca 2019 r. o zapewnianiu dostępności osobom ze szczególnymi potrzebami, niskiego poziomu edukacji lub kapitału społecznego, a także niewystarczającego poziomu uczestnictwa w życiu publicznym i kulturalnym. Wyznaczenie obszaru zdegradowanego możliwe jest tylko w przypadku występowania na nim ponadto co najmniej jednego z następujących negatywnych zjawisk:

- gospodarczych – w szczególności niskiego stopnia przedsiębiorczości, słabej kondycji lokalnych przedsiębiorstw,
- środowiskowych – w szczególności przekroczenia standardów jakości środowiska, obecności odpadów stwarzających zagrożenie dla życia, zdrowia ludzi lub stanu środowiska,
- przestrzenno-funkcjonalnych – w szczególności niewystarczającego wyposażenia w infrastrukturę techniczną i społeczną lub jej złego stanu technicznego, braku dostępu do podstawowych usług lub ich niskiej jakości, niedostosowania rozwiązań urbanistycznych do zmieniających się funkcji obszaru, niskiego poziomu obsługi komunikacyjnej, niedoboru lub niskiej jakości terenów publicznych,
- technicznych – w szczególności degradacji stanu technicznego obiektów budowlanych, w tym o przeznaczeniu mieszkaniowym oraz nefunkcjonowaniu rozwiązań technicznych umożliwiających efektywne korzystanie z obiektów budowlanych w szczególności w zakresie energooszczędności i ochrony środowiska<sup>2</sup>.

**OBSZAR REWITALIZACJI** – obszar obejmujący całość lub część obszaru zdegradowanego, cechujący się szczególną koncentracją negatywnych zjawisk, na którym z uwagi na istotne znaczenie dla rozwoju lokalnego gmina zamierza prowadzić rewitalizację. Obszar rewitalizacji nie może być większy niż 20% powierzchni gminy oraz zamieszkały przez więcej niż 30% liczby jej mieszkańców. Obszar rewitalizacji może być podzielony na podobszary, w tym podobszary nieposiadające ze sobą wspólnych granic<sup>3</sup>.

---

<sup>1</sup> Ustawa z dnia 9 października 2015 r. o rewitalizacji (Dz.U. z 2021 r. poz. 485).

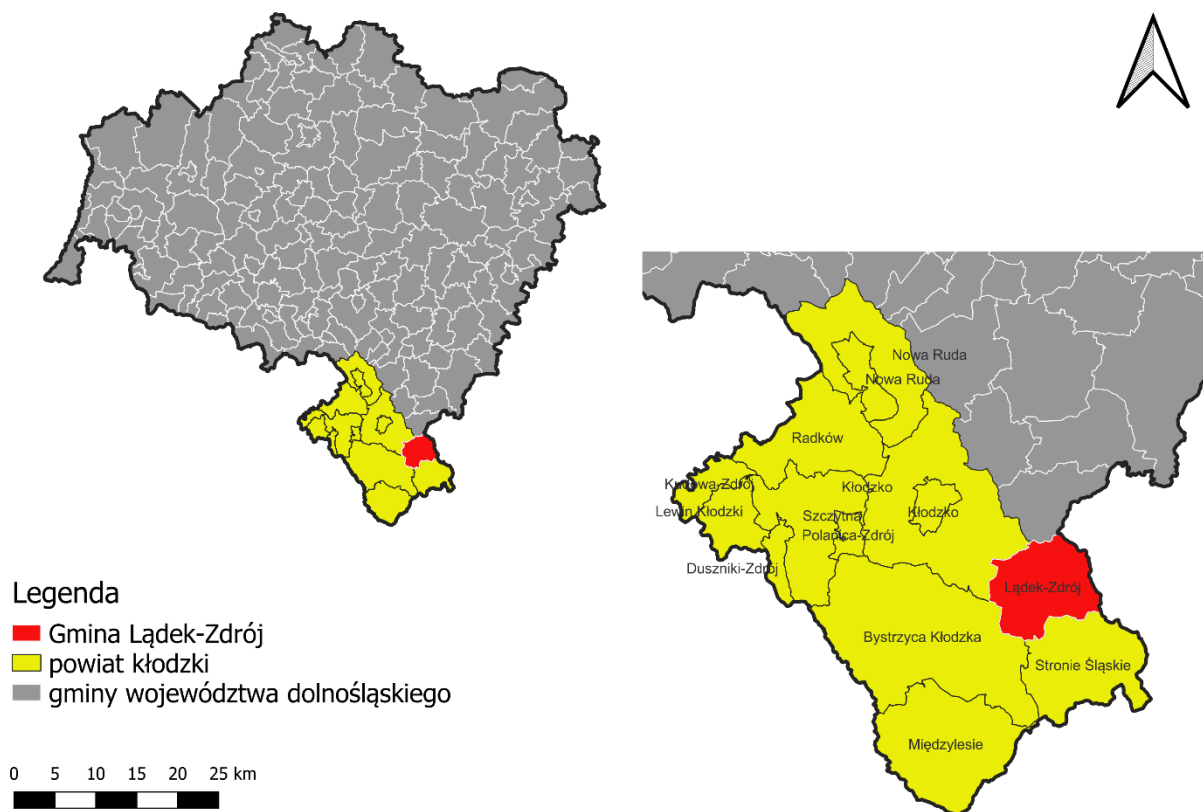
<sup>2</sup> J. w.

<sup>3</sup> J. w.

## 2. Charakterystyka Gminy Łądek-Zdrój

### 2.1 Informacje podstawowe

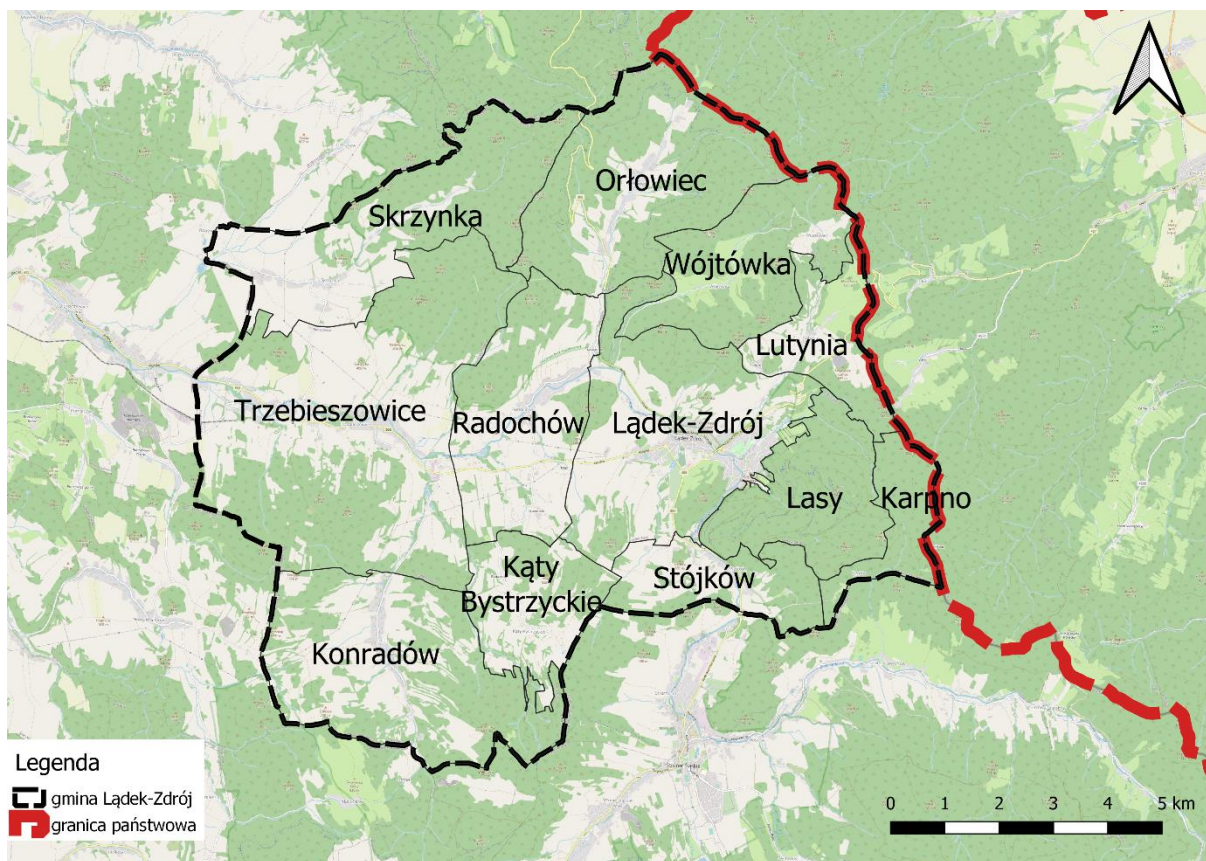
Łądek-Zdrój to gmina miejsko-wiejska, położona w południowo-zachodniej części kraju, w południowej części województwa dolnośląskiego. Stanowi ośrodek zlokalizowany w południowo-wschodniej części powiatu kłodzkiego. Od strony północnej Łądek-Zdrój graniczy z gminą Złoty Stok (powiat ząbkowicki), od południowej z gminą Stronie Śląskie, natomiast od zachodniej z gminą Bystrzyca Kłodzka i gminą Kłodzko. Wschodnia granica Gminy jednocześnie stanowi granicę państwową, między Polską a Czechami (powiat Jesionik). Powierzchnia Gminy wynosi 117,4 km<sup>2</sup>, co stanowi 7,14% powierzchni powiatu kłodzkiego. Populacja Gminy liczy 7 689 (stan na koniec 2021 r. wg danych GUS) mieszkańców, a jej udział w strukturze ludności powiatu wynosi 5,00%. Gęstość zaludnienia kształtuje się na poziomie 65,49 os./km<sup>2</sup>.



**Rysunek 1** Położenie Gminy Łądek-Zdrój na tle powiatu kłodzkiego i woj. dolnośląskiego

**Źródło:** opracowanie własne na podstawie danych Głównego Urzędu Geodezji i Kartografii.

Największą miejscowością w Gminie i siedzibą władz samorządowych jest miasto Łądek-Zdrój, liczące 5 115 mieszkańców. Gminę tworzy ponadto 9 sołectw: Kąty Bystrzyckie, Konradów, Lutynia, Orłowiec, Radochów, Skrzyńka, Stójków, Trzebieszowice i Wójtówka.



**Rysunek 2** Granice administracyjne Gminy Łądek-Zdrój z podziałem na sołectwa i miasto Łądek-Zdrój.

**Źródło:** opracowanie własne na podstawie danych Głównego Urzędu Geodezji i Kartografii.

Łądek-Zdrój jest znaną destynacją wśród kuracjuszy chętnie korzystających z miejscowego uzdrowiska.

## 2.2 Zewnętrzne uwarunkowania rozwoju Gminy Łądek-Zdrój

### POWIĄZANIA KOMUNIKACYJNE

Rdzeniem sieci komunikacyjnej Gminy jest skrzyżowanie dróg wojewódzkich nr 390 (relacji Kamieniec Ząbkowicki – Łądek-Zdrój) i 392 (relacji Żelazno – Bystrzyca Kłodzka) w centrum Łądka-Zdroju. Widoczna jest dysproporcja rozwoju sieci komunikacyjnej we wschodniej części Gminy. Łądek-Zdrój będąc Gminą graniczną staje przed wyzwaniem równomiernego rozwoju gminy w oparciu o współpracę samorządową na poziomie transnarodowym. Obecnie, przejście graniczne na szlaku turystycznym Lutynia – Travná jest nienadzorowane i obowiązuje wolny przepływ obywateli między sąsiadującymi krajami.

Przez teren Gminy przebiega niezelektryfikowana linia kolejowa nr 322 relacji Kłodzko Nowe – Stronie Śląskie. Linia obecnie nie jest wykorzystywana w ruchu pasażerskim, choć Koleje Dolnośląskie oferują przejazdy w ramach swoich usług. Podróż z Łądka-Zdroju do Kłodzka realizowana jest przy pomocy autobusu, a następnie pociągiem do miejsc docelowych pasażerów. Remont linii kolejowej i jej elektryfikacja były wielokrotnie podejmowane, jednak dotychczas nie przyniosło to pożądanego skutku.

## POWIĄZANIA JEDNOSTEK OSADNICZYCH

Powiązania między miejscowościami tworzącymi Gminę mają charakter relacyjny, bilateralny. Zważając na dominującą pozycję Łądka-Zdroju w sieci osadniczej Gminy w ujęciu rozwoju społeczno-gospodarczego będzie on cechował się najsilniejszą polaryzacją. Miasto tym samym świadczy szereg usług dla mieszkańców Gminy, ponadto rozwijając swoją pozycję uzdrowiska i miejscowości turystycznej. Dualizm funkcyjny ukierunkowany z jednej strony na zaspokajanie codziennych potrzeb mieszkańców Gminy, z drugiej zaś na zaspokajanie potrzeb kuracjuszy determinować może pewne problemy. Zbilansowanie działań oddziałujących pozytywnie na Gminę, z tymi budującymi pozycję Łądka-Zdroju jako uzdrowiska stanowi klucz do zrównoważonego rozwoju ośrodka. W skład powiatu kłodzkiego wchodzi ogółem 14 gmin: Duszniki-Zdrój, miasto Kłodzko, Kudowa-Zdrój, miasto Nowa Ruda, Polanica-Zdrój, Bystrzyca Kłodzka, Łądek-Zdrój, Międzylesie, Radków, Stronie Śląskie, Szczytna, Kłodzko, Lewin Kłodzki, Nowa Ruda. Odległość dzieląca Łądek-Zdrój od Kłodzka wynosi ok. 25 km (ok. 30 minut podróży samochodem), natomiast od Wrocławia ok. 106 km (ok. 2 h podróży samochodem).

Zgodnie z Planem Zagospodarowania Przestrzennego Województwa Dolnośląskiego Gmina Łądek-Zdrój znalazła się w granicach przygranicznego obszaru funkcjonalnego ustalonego jako obszar o znaczeniu ponadregionalnym. Ponadto, na mocy samorządowego porozumienia 107. samorządów, zwanego „Deklaracją Sudecką” Łądek-Zdrój znajduje się w granicach strefy górskiej Sudeckiego Obszaru Funkcjonalnego (dalej: SOF). Inicjatywa samorządowa ma na celu podejmowanie wspólnych działań zmierzających do poprawy warunków życia mieszkańców i szybszego rozwoju gospodarczego, czemu kierunek nadać ma opracowana Strategia Rozwoju Sudety 2030. Strefa górską SOF została wyznaczona w ramach powstałego w 2017 r. opracowania „Zasięg (delimitacja) górskiego obszaru funkcjonalnego”. Gmina Łądek-Zdrój znalazła się również w granicach obszaru funkcjonalnego cennego przyrodniczo jako miejsce, w którym zlokalizowane są korytarze ekologiczne o znaczeniu ponadlokalnym oraz lądowe korytarze ekologiczne. W granicach Gminy Łądek-Zdrój przebiega linia kolejowa oznaczona jako teren zamknięty, zastrzeżony ze względu na obronność i bezpieczeństwo państwa (w Strategii Rozwoju Sudety 2030 oznaczona jako „gminy w granicach których zlokalizowane są wojskowe tereny zamknięte”). Tereny zamknięte, pozostające pod trwałym zarządem Ministerstwa Obrony Narodowej stanowią również działki ewidencyjne nr 66/7, 66/13, 297/2, 315/2, 320/1, 323, 370, 377, obręb Stary Zdrój w Łądku-Zdroju. Na terenie Gminy zlokalizowane są udokumentowane niezagospodarowane złoża kopalin (złoża bazaltu „Lutynia I”) o znaczeniu ogólnokrajowym i regionalnym.

## POWIĄZANIA ŚRODOWISKA PRZYRODNICZEGO

Według regionalizacji fizyczno-geograficznej J. Kondrackiego (zmodyfikowanej przez Solon i inni, 2018) Gmina Łądek-Zdrój znajduje się w granicach makroregionu Sudety Wschodnie, mezoregionu Góry Żłote. W pasmie Gór Żłotych, na wschód od wsi Orłowiec znajduje się Borówkowa Góra. Jest to najwyższe wzniesienie na terenie Gminy, liczące 900 m

n.p.m. Gmina obejmuje również centralną część doliny rzeki Białej Łądeckiej, wzdłuż której zlokalizowany jest najniższy punkt w gminie (na wys. 360 m n.p.m.)

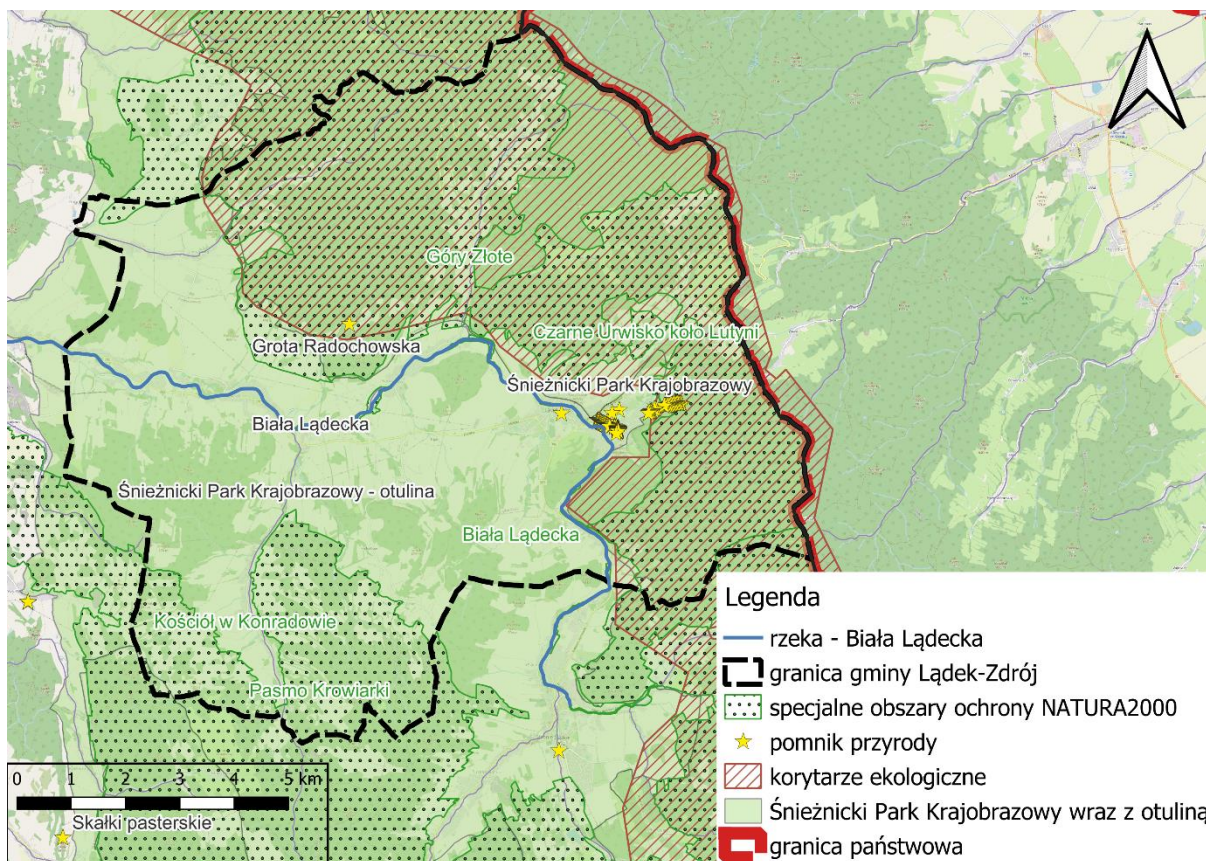
Ukształtowanie terenu Gminy jest zróżnicowane i charakteryzuje się znacznymi deniwelacjami. Gmina, szczególnie w północnej i wschodniej części odznacza się wysokim poziomem lesistości. Lasy pokrywają ponad 52% powierzchni, natomiast użytki rolne ponad 42%. Gleby wykształcone na górskim podłożu charakteryzują się niską klasą bonitacyjną – IV lub V. Użytki rolne stanowią zatem w dużej części pastwiska dla lokalnie hodowanych zwierząt (kozy, konie, krowy) oraz gospodarstwa rolne o rozdrobnionej strukturze własnościowej, zdolne zaspokajać podstawowe potrzeby bytowe gospodarzy.

Główną osią niebieskiej infrastruktury Gminy jest rzeka Biała Łądecka wraz ze swoimi dopływami: Konradowskim Potokiem, Piotrówką, Orliczką i Skrzynczaną. Biała Łądecka jest z kolei prawym dopływem Nysy Kłodzkiej. Typ hydrologiczny rzeki określany jest jako górski, odznaczający się gwałtownymi wezbraniem zwłaszcza w okresie roztopów. Jest to związane z panującymi lokalnie warunkami meteorologicznymi i fizjograficznymi. W granicach miasta Łądek-Zdrój wody rzeki Białej Łądeckiej zaliczane są do I i II klasy czystości wód.

Tereny chronione przyrodniczo i krajobrazowo stanowią około 99,96% powierzchni całkowitej jednostki samorządu terytorialnego. Niemalże połowa Gminy znajduje się na obszarze chronionym w ramach działalności Śnieżnickiego Parku Krajobrazowego. Reszta terytorium gminnego zlokalizowana jest w otulinie parku. W ramach sieci obszarów Natura 2000 na obszarze Gminy wyznaczono następujące specjalne obszary ochrony:

- ⇒ Kościół w Konradowie – obszar rozrodu i żerowania Nocka Dużego (gatunek nietoperza) obejmujący strych i wieżę kościoła w Kondratowie,
- ⇒ Pasma Krowiarki – obszar ochrony unikalnej fauny i flory pasma Krowiarek w południowo-zachodniej części gminy,
- ⇒ Biała Łądecka – obszar ochrony obejmujący koryto rzeki wraz z terasami rzecznyymi,
- ⇒ Czarne Urwisko koło Lutyni – obszar chroniący dolinę Lutego Potoku w części środkowej masywu Gór Żółtych jako siedliska gatunków ptaków chronionych,
- ⇒ Góry Bialskie i Masyw Śnieżnika – obszar o wyjątkowo niskim poziomie antropopresji w południowo-wschodniej części Gminy,
- ⇒ Góry Żółte – obszar chroniony ze względu na zachowanie populacji kilku gatunków nietoperzy.

Na obszarze Gminy znajduje się ponadto 12 pomników przyrody ożywionej (przed wszystkim drzewa i aleje drzew) oraz 1 pomnik przyrody nieożywionej – jaskinia krasowa zwana Grotą Radochowską. Na poniższej rycinie przedstawiono zasięg występowania powierzchniowych form ochrony przyrody na terenie Gminy Łądek-Zdrój.



**Rysunek 3** Powierzchniowe formy ochrony przyrody oraz pomniki przyrody na obszarze Gminy

**Źródło:** opracowanie własne na podstawie danych Generalnej Dyrekcji Ochrony Środowiska.

## 2.3 Wewnętrzne uwarunkowania rozwoju Gminy Lądek-Zdrój

### SYTUACJA DEMOGRAFICZNA

Jednym z podstawowych czynników wpływających na rozwój jednostek samorządu terytorialnego jest sytuacja demograficzna oraz perspektywy jej zmian. Według prognoz demograficznych GUS, w skali całego województwa dolnośląskiego liczba ludności z 2 897 737 osób w roku 2021 zmniejszy się do 2 773 441 osób w 2030 r. tj. o 4,29%. Ludność Polski w analogicznym okresie ma się zmniejszyć o 2%. Prognozowane zmiany będą wynikiem ujemnego salda ruchu naturalnego oraz salda migracji. Zmiany demograficzne na poziomie gminnym będą miały zróżnicowany charakter. Predykcje mówią jednak o ok. 5% spadku liczby ludności Gminy Lądek-Zdrój w perspektywie do 2030 roku względem roku 2021.

Z danych udostępnionych przez Główny Urząd Statystyczny wynika, że średnia dynamika zmiany liczby ludności dla Gminy Lądek-Zdrój w latach 2017-2021 wynosi 97,9% i jest wśród niższych wartości w powiecie. Oznacza to, że populacja Gminy Lądek-Zdrój w latach 2017-2021 kurczyła się stosunkowo szybko względem innych gmin w powiatu kłodzkiego. Szczegółowe dane dotyczące liczby ludności w latach 2017-2021 przedstawia tabela poniżej.

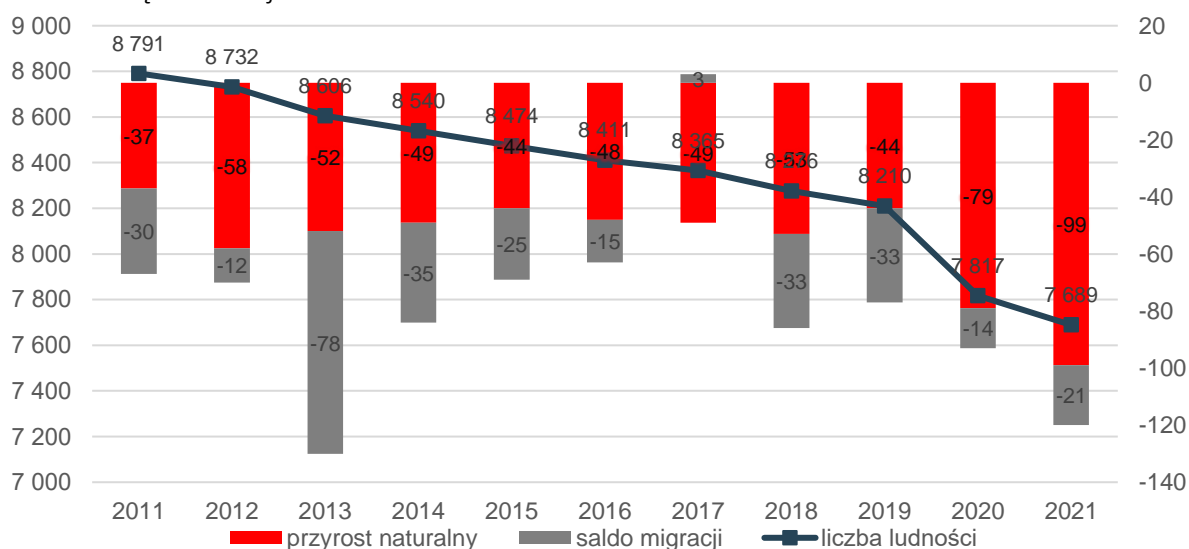


**Tabela 1** Zmiany liczby ludności w powiecie kłodzkim w latach 2017-2021

JST	2017	2018	2019	2020	2021	udział w 2021 r.	średnia dynamika
powiat kłodzki	160 465	159 337	157 996	152 651	150 515	100%	98,4%
Duszniki-Zdrój	4 728	4 629	4 545	4 271	4 178	3%	97,0%
Kłodzko	27 193	26 954	26 742	25 869	25 442	17%	98,4%
Kudowa-Zdrój	10 018	9 954	9 886	9 666	9 509	6%	98,7%
Nowa Ruda	22 455	22 246	21 908	21 400	21 018	14%	98,4%
Polanica-Zdrój	6 381	6 357	6 307	6 259	6 141	4%	99,0%
Bystrzyca Kłodzka	19 077	18 984	18 825	17 947	17 728	12%	98,2%
Kłodzko	17 285	17 208	17 112	16 803	16 680	11%	99,1%
Lądek-Zdrój	8 365	8 276	8 210	7 817	7 689	5%	97,9%
Lewin Kłodzki	1 940	1 940	1 923	1 971	1 962	1%	100,3%
Międzylesie	7 241	7 212	7 168	6 956	6 859	5%	98,7%
Nowa Ruda	11 755	11 657	11 546	10 948	10 833	7%	98,0%
Radków	9 089	9 059	9 052	8 670	8 573	6%	98,6%
Stronie Śląskie	7 568	7 559	7 493	7 031	6 918	5%	97,8%
Szczytna	7 370	7 302	7 279	7 043	6 985	5%	98,7%

Źródło: opracowanie własne na podstawie danych GUS.

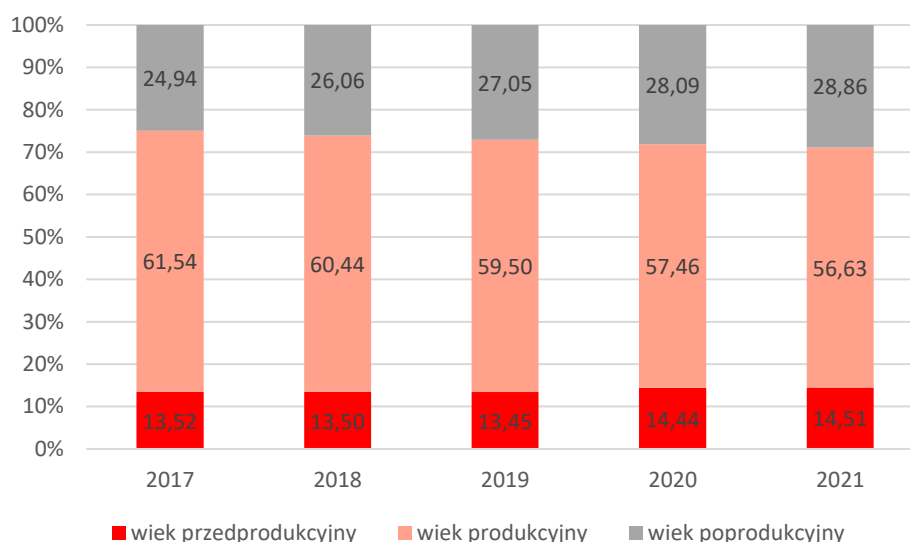
Liczba mieszkańców Gminy Lądek-Zdrój w 2021 r. w stosunku do liczby mieszkańców w 2011 r. była mniejsza o 1 102 osoby. W 2011 r. gmina liczyła 8 791 mieszkańców, była to maksymalna liczba mieszkańców w analizowanym okresie. W następnych latach rejestrowano systematyczny spadek liczby mieszkańców, który spowodowany był ujemnym saldem migracji oraz ujemnym przyrostem naturalnym. Poniższa rycina prezentuje zmiany liczby ludności w Gminie Lądek-Zdrój w latach 2011- 2021.



**Rysunek 4** Zmiany liczby ludności w Gminie Lądek-Zdrój w latach 2011-2021.

Źródło: opracowanie własne na podstawie danych GUS.

Ważnym aspektem w analizie sytuacji demograficznej jest struktura ludności w podziale na ludność w wieku przedprodukcyjnym, produkcyjnym i poprodukcyjnym. Przez ludność w wieku produkcyjnym rozumie się osoby zdolne do podejmowania pracy zarobkowej. Tym samym dla mężczyzn przyjmuje się wiek 15-64 lata, dla kobiet – 15-59 lat. W Gminie widoczny jest wzrost udziału liczby mieszkańców w wieku poprodukcyjnym o 3,92 pkt. % w okresie pięcioletnim oraz wzrost udziału liczby mieszkańców w wieku przedprodukcyjnym o 0,99 pkt. %. Udział liczby mieszkańców w wieku produkcyjnym spadł z kolei o 4,91 pkt. %.

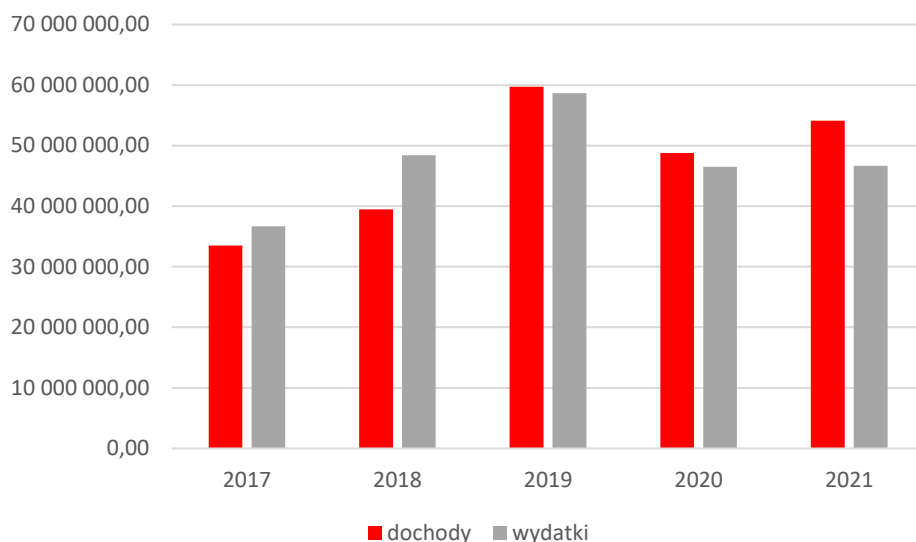


**Rysunek 5** Struktura ludności w Gminie Łądek-Zdrój w latach 2017-2021

**Źródło:** opracowanie własne na podstawie danych GUS.

### SYTUACJA EKONOMICZNA

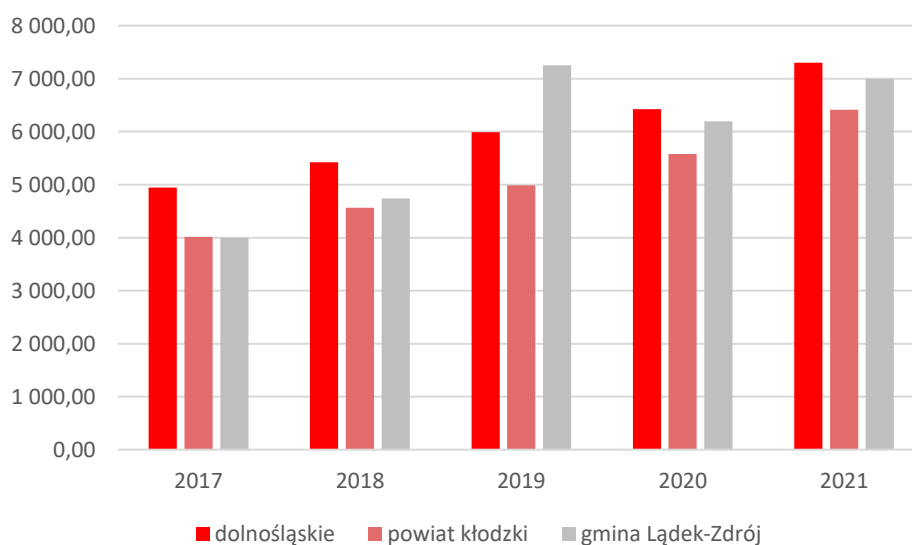
W perspektywie ostatnich pięciu lat wysokość dochodów w budżecie Gminy Łądek-Zdrój wzrosła z poziomu ok 33,5 mln złotych w 2017 r. do poziomu ponad 54 mln złotych w 2021 r. Natomiast wydatki w tym samym czasie wzrosły z poziomu ponad 36,5 mln złotych w 2017 r. do ponad 46,5 mln złotych w 2021 r. Zestawienie wysokości dochodów i wydatków Gminy Łądek-Zdrój na przestrzeni lat 2017-2021 przedstawia rycina poniżej.



**Rysunek 6** Dochody i wydatki Gminy Łądek-Zdrój w latach 2017-2021.

**Źródło:** opracowanie własne na podstawie danych GUS.

Rycina poniżej prezentuje z kolei zestawienie dochodów w przeliczeniu na 1 mieszkańca w Gminie Łądek-Zdrój, powiecie kłodzkim oraz województwie dolnośląskim.



**Rysunek 7** Zestawienie dochodów w przeliczeniu na 1 mieszkańca w Gminie Łądek-Zdrój, powiecie kłodzkim i województwie dolnośląskim.

**Źródło:** opracowanie własne na podstawie danych GUS.

Gmina w porównaniu z regionem osiąga stosunkowo wysokie dochody, o czym świadczy fakt, iż w przeliczeniu na 1 mieszkańca dochody Gminy są wyższe niż średnia dla powiatu kłodzkiego i nieznacznie niższe niż średnia wojewódzka. Wyjątek stanowi rok 2019, w którym Gmina Łądek-Zdrój osiągnęła wyższe niż średnia dla województwa dochody w przeliczeniu na 1 mieszkańca.

## WNIOSKI Z DOKUMENTÓW PLANISTYCZNYCH

Jednym z dokumentów planistycznym obowiązującym na terenie Gminy jest uchwalone w 2017 r. Studium uwarunkowań i kierunków zagospodarowania przestrzennego miasta i gminy Łądek-Zdrój (dalej: Studium), które zostało przyjęte uchwałą Nr XLIX/309/2017 Rady Miejskiej Łądeka-Zdroju. Studium, jako akt kierownictwa wewnętrznego stanowi o uwarunkowaniach panujących w Gminie oraz ogólnym zarysie kierunków jej zagospodarowania. Jako, że plany miejscowe nie mogą być sprzeczne z zapisami studium, dokument ten ma charakter stosunkowo ogólny. Wśród głównych obszarów wpływających na rozwój Gminy należy wskazać wielkopowierzchniowe obszary chronione, rozległe tereny leśne i obszary wydobywania wód leczniczych.

W odniesieniu do rewitalizacji wskazano potrzebę prowadzenia działań zarówno na terenach miejskich jak i wiejskich, przy priorytetowym potraktowaniu rewitalizacji zespołów zabudowy o charakterze zabytkowym. Rekultywacji z kolei wymagają tereny kompostowni w obrębie Zatorze w Łądku-Zdroju oraz kamieniołomu bazaltu w Lutyni.

Do obszarów wymagających przekształceń, rehabilitacji lub rekultywacji w Studium zaliczono przede wszystkim:

- ⇒ Linie kolejową,
- ⇒ Dworce,
- ⇒ Zabudowę folwarczną i pałacową,
- ⇒ Teren kamieniołomu bazaltu w Lutyni.

Studium określa wytyczne do opracowywania miejscowych planów zagospodarowania przestrzennego, które są podstawą systemu planowania przestrzennego na terenie gmin i stanowią akty prawa miejscowego. Na koniec 2022 roku na terenie Gminy Łądek-Zdrój obowiązywało 31 planów zagospodarowania przestrzennego. Zgodnie z przyjętym Uchwałą Nr XXX/240/09 z dnia 26 marca 2009 r. Statutem Uzdrowiska Łądek-Zdrój w Gminie funkcjonują trzy strefy ochronne:

- ⇒ Strefa „C” ochrony uzdrowskiej – obejmuje swoim zasięgiem strefę „A” i „B” wraz z otuliną obszarów,
- ⇒ Strefa „B” ochrony uzdrowskiej – obejmuje swoim zasięgiem strefę „A” i przyległy do niego obszar,
- ⇒ Strefa „A” ochrony uzdrowskiej – obejmuje swoim zasięgiem tereny istniejącego uzdrowiska wraz z terenami przeznaczonymi pod inwestycje w ramach uzdrowiska oraz obszar arboretum.



### 3. Metodyka wyznaczenia obszaru zdegradowanego i obszaru rewitalizacji

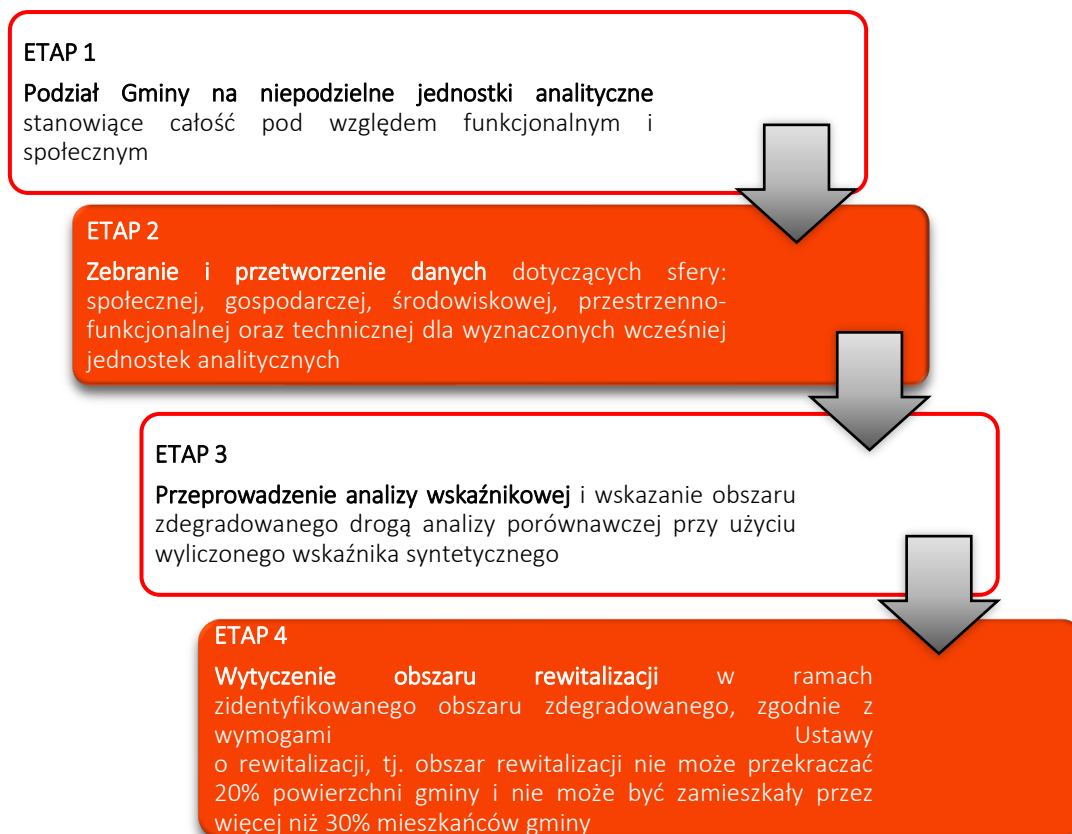
---

#### 3.1 Metodyka prac przyjęta w procesie delimitacji obszarów zdegradowanych na terenie Gminy Łądek-Zdrój

##### ETAPY PRAC

Diagnoza służąca wyznaczeniu obszaru zdegradowanego i obszaru rewitalizacji na terenie Gminy Łądek-Zdrój oraz zawarta w niej procedura delimitacji, opracowana została w sposób spełniający wymogi *Ustawy z dnia 9 października 2015 r. o rewitalizacji (t. j. Dz. U. z 2021 r. poz. 485., ze zm.) dalej: ustawa o rewitalizacji*. Podczas opracowywania procedury delimitacji, korzystano także z wytycznych i rekomendacji zawartych w publikacji „Delimitacja – krok po kroku” zrealizowanej przez zespół pracowników Instytutu Rozwoju Miast pod redakcją Ministerstwa Infrastruktury i Budownictwa<sup>4</sup>.

Przyjęta w procesie delimitacji obszarów zdegradowanych i obszarów rewitalizacji na terenie Gminy Łądek-Zdrój metodyka zakładała czteroetapowy system pracy, który przedstawiony został na poniższej grafice.



<sup>4</sup> Opracowanie zrealizowane przez Instytut Rozwoju Miast na zlecenie Ministerstwa Infrastruktury i Budownictwa, Departamentu Polityki Przestrzennej w ramach umowy nr DPP-U-POWER-173/16, której przedmiotem było: Opracowanie merytoryczne publikacji z zakresu diagnozy i delimitacji obszarów zdegradowanych, ISBN 978-83-7610-653-3

## METODA WYZNACZENIA OBSZARU ZDEGRADOWANEGO PRZY UŻYCIU WSKAŹNIKA SYNTETYCZNEGO

Z uwagi na fakt, że dobrane wskaźniki przedstawiane są w różnych jednostkach i przedziałach, ich porównywanie oparte na jednowymiarowych zasadach statystycznych pozostaje utrudnione. W przypadku analizy zjawisk złożonych, które opisuje się więcej niż jedną zmienną pojawiają się problemy, jakie nie występują w analizach prostych dla jednej zmiennej.

Dlatego też, podstawą analizy wielowymiarowej jest **wskaźnik syntetyczny**, który pozwala na porównanie poszczególnych mierników i otrzymanie jednego wskaźnika poziomu rozwoju obszaru. Jest to możliwe dzięki standaryzacji różnych zmiennych niezależnie od ich rodzaju, znaku, wielkości i jednostek.

**Standaryzacja danych** służy sprowadzeniu zmiennych o różnej wartości i jednostkach do wzajemnej porównywalności. Wiąże się ona również z ustaleniem kierunku wpływu każdego ze wskaźników, czyli określeniem czy dany wskaźnik jest stymulantą, czy destymulantą. W przypadku stymulandy, wzrost wskaźnika oznacza pozytywny rezultat dla badanego zjawiska, natomiast w przypadku destymulandy – wzrost wartości zmiennej świadczy negatywnie o zjawisku.

Z tego względu, w celu standaryzacji wskaźników posłużono się metodą wyrażoną wzorem:

$$t_{ij} = \frac{x_{ij} - \bar{x}_j}{s_j}, \text{ gdy zmienna jest stymulantą lub}$$

$$t_{ij} = \frac{x_{ij} - \bar{x}_j}{s_j} * (-1), \text{ gdy zmienna jest destymulantą,}$$

gdzie:

$t_{ij}$  – standaryzowana wartość wskaźnika j dla jednostki analitycznej i,

$x_{ij}$  – wartość wskaźnika j dla jednostki analitycznej i,

$\bar{x}_j$  – średnia arytmetyczna wskaźnika j,

W ten sposób wartości większe od średniej dla całej gminy po standaryzacji będą przyjmowały wartość dodatnią (korzystniejszą dla danej jednostki analitycznej), natomiast wartości mniejsze od średniej – wartość ujemną (niekorzystną dla danej jednostki analitycznej). Im niższa jest wartość standaryzowanego wskaźnika tym poziom koncentracji negatywnego zjawiska w danej jednostce analitycznej jest większy.

Ostatnim etapem wyznaczenia wskaźnika syntetycznego jest obliczenie średniej arytmetycznej zestandaryzowanych zmiennych dla każdej z badanych sfer: społecznej, gospodarczej, środowiskowej, przestrzenno-funkcjonalnej i technicznej. Wartość wskaźnika syntetycznego odpowiada na pytanie, czy dana jednostka analityczna znajduje się w stanie

kryzysowym. Wysokie wartości wskaźnika świadczą o pozytywnym obrazie zjawisk w danej jednostce, natomiast niskie ukazują koncentrację zjawisk kryzysowych. W celu uzyskania wartości wskaźnika syntetycznego posłużono się wzorem:

$$P_i = \frac{1}{n} \sum_{j=1}^n t_{ij}$$

gdzie:

$P_i$  – syntetyczny wskaźnik negatywnych zjawisk dla jednostki analitycznej  $i$ ,

$n$  – liczba wskaźników,

$t_{ij}$  – wartość wskaźnika  $j$  dla jednostki analitycznej  $i$ .

Zgodnie z przyjętą metodologią do obszaru zdegradowanego włączone mogą zostać wszystkie te jednostki analityczne, których wskaźnik syntetyczny jest ujemny (mniejszy niż 0) w sferze społecznej oraz w co najmniej jednej z pozostałych sfer. Im niższe wartości przyjmuje wskaźnik syntetyczny tym poziom negatywnych zjawisk w danej sferze jest większy. Spośród wyznaczonych obszarów zdegradowanych wytyczono obszar rewitalizacji, który zgodnie z wymogami ustawy o rewitalizacji, nie może przekraczać 20% powierzchni gminy i nie może być zamieszkały przez więcej niż 30% mieszkańców gminy.

### 3.2 Podział Gminy Łądek-Zdrój na jednostki analityczne

Zgodnie z metodyką prac przedstawioną w powyższym rozdziale, przyjętą w procesie delimitacji obszarów zdegradowanych, etap pierwszy dotyczył podziału Gminy Łądek-Zdrój na niepodzielne jednostki analityczne, stanowiące całość pod względem funkcjonalnym i społecznym. Takie działanie umożliwiło zebranie i przetworzenie, a w kolejnym kroku zagregowanie danych opisujących sfery: społeczną, gospodarczą, środowiskową, przestrzenno-funkcjonalną oraz techniczną.

Wyznaczanie jednostek poprzedzone było zebraniem danych kształtujących strukturę przestrzenną Gminy. Wyznaczając w procesie delimitacji jednostki analityczne starano się odzwierciedlić specyfikę danego terenu, ze szczególnym uwzględnieniem funkcji dominującej, a także sposobu zagospodarowania przestrzennego. Ważnym było również, aby w trakcie dokonywania podziału, uwzględnić intensywność użytkowania danego obszaru. Przystępując do podziału Gminy Łądek-Zdrój na jednostki analityczne zdecydowano się skorzystać m.in. z granic obrębów ewidencyjnych oraz granic poszczególnych miejscowości. W przypadku gęsto zaludnionego centrum miasta i rozproszonej zabudowy na obszarach zdrojowych

niezbędne okazało się wprowadzenie dalszego podziału. Punkt wyjścia stanowił podział wykorzystany w Lokalnym Programie Rewitalizacji Łądko-Zdroju na lata 2016-2022, który został poddany niewielkim przekształceniom. W przypadku terenów wiejskich posłużono się granicami poszczególnych sołectw. W rezultacie na terenie Gminy wyodrębniono 16 jednostek zamieszkałych oraz 2 jednostki niezamieszkałe: „Lasy” (pow. 6,89 km<sup>2</sup>) oraz „Karpno” (pow. 3,02 km<sup>2</sup>). Jako jednostki analityczne przyjęto jedynie jednostki zamieszkałe. Wykaz ulic i miejscowości zaliczonych do poszczególnych jednostek analitycznych przedstawia poniższa tabela.

**Tabela 2** Wykaz jednostek analitycznych w Gminie Łądek-Zdrój.

L.p.	Nazwa jednostki analitycznej	Ulice i miejscowości wchodzące w skład jednostki analitycznej
1.	Stare Miasto 1	Gwieździsta, Kościelna (część), Krótka, Kłodzka (część), Rynek, Strażacka, Słodowa, Zdrojowa
2.	Stare Miasto 2	Adama Mickiewicza (część), Aleja Vaclava Havla (część), Fabryczna (część), Kłodzka (część), Macieja Rataja, Ogrodowa, Polna, Powstańców Wielkopolskich, Plac Staromłyński, Śnieżna
3.	Stare Miasto 3	Ceglana, Plac Jagielloński, Kościelna (część), rondo Mariana Bublewicza (część), Wiejska
4.	Stary Zdrój 1	Cicha (część), Cienista, Ignacego Paderewskiego, Jadwigi, Plac Juliusza Słowackiego, Józefa Bema, Lipowa (część), Plac Mariański, Marii Konopnickiej (część), Miła, Nadbrzeżna (część), Orła, Ostrowicza, Plac Partyzantów, Plac Marii Curie-Skłodowskiej, Przechodnia, Spacerowa, Stanisława Moniuszki, Tadeusza Kościuszki (część), Wolności (część)
5.	Stary Zdrój 2	Aleja Vaclava Havla (część), Brzozowa, Cicha (część), Graniczna, Górzysta, Jadwigi, Kosmonautów, Leśna, Lipowa (część), Marii Konopnickiej (część), Aleja Marzeń, Mikołaja Kopernika, Nadbrzeżna (część), Parkowa, skwer Unii Europejskiej, Słoneczna, Tadeusza Kościuszki (część), Trzech Wieszczy, Wolności (część), Zamkowa, Zwycięstwa, Żwirki i Wigury
6.	Zatorze	Adama Mickiewicza (część), Fabryczna (część), Kolejowa, Kłodzka (część), rondo Mariana Bublewicza (część), Węglowa, Władysława Broniewskiego
7.	Nowy Zdrój	Fiołkowa, Gerberów, Klonowa, Krokusów, Ludwika Zamenhofa, Makowa, Mariana Langiewicza, Niezapominajek, Stokrotek, Storczyków, Widok, Wiosenna, Wrzosowa, Łąkowa
8.	Kąty Bystrzyckie	Kąty Bystrzyckie
9.	Konradów	Konradów
10.	Lutynia	Lutynia
11.	Orłowiec	Orłowiec



12.	Radochów	Radochów
13.	Skrzynka	Skrzynka
14.	Stójków	Stójków
15.	Trzebieszowice	Trzebieszowice
16.	Wójtówka	Wójtówka, Wrzosówka

Źródło: opracowanie własne.

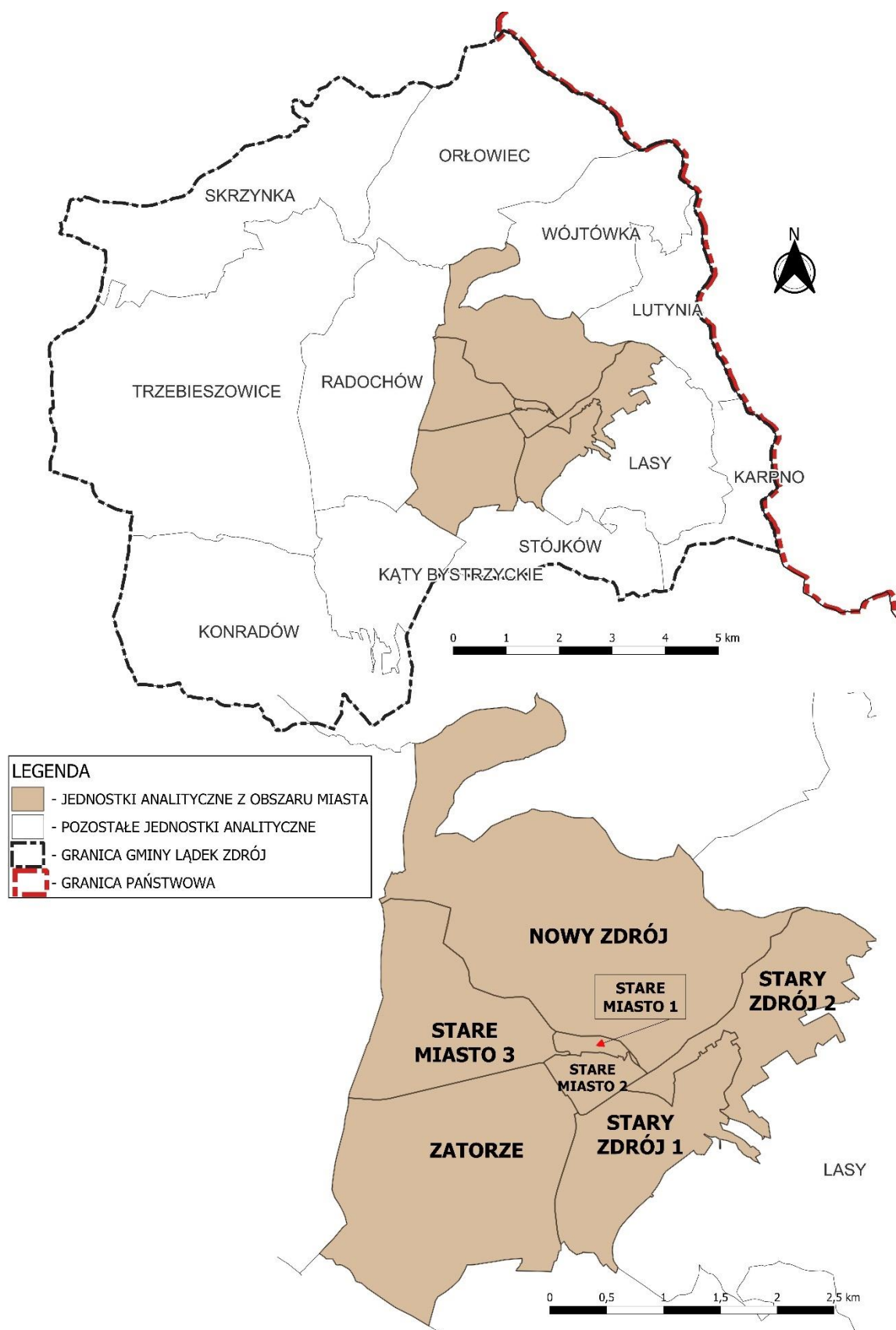
Szczegółowe dane demograficzne i powierzchniowe dotyczące utworzonych jednostek analitycznych przedstawione zostały w następującej tabeli. Największą jednostką pod względem liczby ludności jest „Stare Miasto 1”, w której zameldowane na pobyt stały i czasowy na koniec 2021 roku było 1 331 osób, najmniejszą pod tym względem jednostką jest „Wójtówka” w której w tym samym czasie zameldowane były 53 osoby. Pod względem powierzchni największą jednostką są „Trzebieszowice”, o powierzchni 24,06 km<sup>2</sup>, a najmniejszą jest „Stare Miasto 1” o powierzchni 0,1 km<sup>2</sup>.

**Tabela 3** Jednostki analityczne wyznaczone na terenie Gminy Łądek-Zdrój.

Jednostka analityczna		Powierzchnia jednostki (km <sup>2</sup> )	Udział w całkowitej powierzchni Gminy (%)	Liczba mieszkańców	Udział w całkowitej liczbie mieszkańców Gminy (%)
Lp.	Nazwa				
1	Stare Miasto 1	0,1	0,1%	1 331	17,1%
2	Stare Miasto 2	0,29	0,3%	1 277	16,4%
3	Stare Miasto 3	1,76	1,6%	198	2,6%
4	Stary Zdrój 1	1,52	1,4%	946	12,2%
5	Stary Zdrój 2	1,38	1,3%	600	7,7%
6	Zatorze	3,45	3,2%	322	4,2%
7	Nowy Zdrój	5,2	4,8%	437	5,6%
8	Kąty Bystrzyckie	5,43	5,1%	63	0,8%
9	Konradów	13,78	12,8%	290	3,7%
10	Lutynia	4,44	4,1%	45	0,6%
11	Orłowiec	12,24	11,4%	70	0,9%
12	Radochów	9,84	9,2%	567	7,3%
13	Skrzynka	11,58	10,8%	349	4,5%
14	Stójków	4,74	4,4%	216	2,8%
15	Trzebieszowice	24,06	22,4%	999	12,9%
16	Wójtówka	7,68	7,1%	53	0,7%

Źródło: opracowanie własne.

Sporządzony i przedstawiony powyżej podział Gminy na jednostki analityczne, daje możliwość prowadzenia analiz porównawczych, a także obserwacji zjawisk kryzysowych w dłuższym okresie. Poniżej przedstawiono podział Gminy Łądek-Zdrój na jednostki analityczne w ujęciu przestrzennym.



Rysunek 8 Podział Gminy Łądek-Zdrój na jednostki analityczne.

Źródło: opracowanie własne.

### 3.3 Wybór wskaźników służących dokonaniu analizy wskaźnikowej wskazanych jednostek analitycznych

#### ZJAWISKA KRYZYSOWE

Celem analizy wskaźnikowej jednostek analitycznych, przedstawionej w dalszej części Diagnozy, jest zidentyfikowanie lokalnych problemów rozwojowych, które występują na terenie Gminy Łądek-Zdrój. Pierwszym krokiem będzie ich prezentacja, a następnym zbadanie natężenia zjawisk kryzysowych występujących na terenie całej Gminy. Na potrzeby przedmiotowej analizy zgromadzono dane umożliwiające przedstawienie i zbadanie sfery społecznej z obszaru bezrobocia, alkoholizmu, ubóstwa, przestępczości, problemów osób ze szczególnymi potrzebami, kapitału społecznego, poziomu edukacji i poziomu uczestnictwa w życiu publicznym. W sferze gospodarczej zbadano aktywność gospodarczą w poszczególnych jednostkach analitycznych, z kolei w sferze środowiskowej skupiono się na analizie obecności w środowisku życia mieszkańców materiałów szkodliwych dla zdrowia i środowiska, zawierających włókna azbestowe, jakości powietrza oraz natężeniu ruchu drogowego. W sferze przestrzenno-funkcjonalnej zbadano dostępność: terenów zieleni, infrastruktury publicznej, komunikacyjną oraz jakość terenów publicznych. Natomiast w przypadku sfery technicznej przeanalizowano stan techniczny przestrzeni publicznej, efektywność energetyczną budynków oraz zapewnienie dostępności.

#### POZYSKANIE DANYCH

Proces analityczny, oparty na agregowaniu informacji w obrębie jednostek analitycznych przeprowadzono z wykorzystaniem danych ilościowych, uzyskanych z rejestrów instytucji samorządowych oraz oddziałów instytucji funkcjonujących na terenie Gminy Łądek-Zdrój:

- Urzędu Miasta i Gminy w Łądku-Zdroju,
- Ośrodka Pomocy Społecznej w Łądku-Zdroju,
- Komendy Powiatowej Policji w Kłodzku,
- Powiatowego Urzędu Pracy w Kłodzku,
- Okręgowej Komisji Egzaminacyjnej we Wrocławiu,
- Głównego Urzędu Statystycznego (Bank Danych Lokalnych).

Dane wyjściowe służące zdiagnozowaniu zjawisk kryzysowych w poszczególnych jednostkach analitycznych pozyskane od wyżej wymienionych instytucji przekształcono na porównywalne wskaźniki obrazujące sytuację w danej sferze. Zgodnie z wcześniej opisaną standaryzacją danych, podczas doboru wskaźników dokonano ich jednoczesnego rozróżnienia na stymulanty i destymulanty.

#### ZAKRES CZASOWY

Każdy z omawianych wskaźników zawiera informacje o zakresie czasowym jakiego dotyczy. Ma to na celu uszczegółowienie i doprecyzowanie występowania (trwania) danego zjawiska

kryzysowego. Dane wykorzystane do analizy, a co za tym idzie obliczone wskaźniki dotyczyły 2021 roku.

**Tabela 4** Wskaźniki wykorzystane do zdiagnozowania zjawisk kryzysowych.

SFERA SPOŁECZNA				
Zjawisko	Wskaźnik/miernik	Źródło danych	Stymulanta/ Destymulanta	Zakres czasowy
<b>BEZROBOCIE</b>	Liczba osób bezrobotnych w przeliczeniu na 100 mieszkańców w wieku produkcyjnym	Powiatowy Urząd Pracy w Kłodzku, Urząd Miejski w Łądku Zdroju	Destymulanta	według stanu na 31.12.2021
	Udział osób długotrwale bezrobotnych w ogólnej liczbie bezrobotnych	Powiatowy Urząd Pracy w Kłodzku	Destymulanta	według stanu na 31.12.2021
	Udział osób bezrobotnych z wykształceniem podstawowym w ogólnej liczbie bezrobotnych	Powiatowy Urząd Pracy w Kłodzku	Destymulanta	według stanu na 31.12.2021
	Odsetek osób korzystających z pomocy społecznej z tytułu bezrobocia w ogólnej liczbie bezrobotnych	Ośrodek Pomocy Społecznej w Łądku Zdroju, Powiatowy Urząd Pracy w Kłodzku	Destymulanta	w 2021 r.
	Odsetek osób korzystających z pomocy społecznej z tytułu bezrobocia w ogólnej liczbie korzystających z pomocy społecznej	Ośrodek Pomocy Społecznej w Łądku Zdroju	Destymulanta	w 2021 r.
<b>ALKOHOLIZM</b>	Odsetek osób korzystających z pomocy społecznej dotkniętych problemem alkoholizmu w ogólnej liczbie korzystających z pomocy społecznej	Ośrodek Pomocy Społecznej w Łądku Zdroju	Destymulanta	w 2021 r.
<b>UBÓSTWO</b>	Udział osób korzystających z pomocy społecznej w ogólnej liczbie mieszkańców	Ośrodek Pomocy Społecznej w Łądku Zdroju, Urząd Miejski w Łądku Zdroju	Destymulanta	w 2021 r.

	Kwota wypłaconych zasiłków w przeliczeniu na liczbę osób korzystających z pomocy społecznej	Ośrodek Pomocy Społecznej w Łądku Zdroju	Destymulanta	w 2021 r.
	Liczba uczniów otrzymujących stypendium socjalne w przeliczeniu na 100 uczniów	Ośrodek Pomocy Społecznej w Łądku Zdroju, Urząd Miejski w Łądku Zdroju	Destymulanta	w 2021 r.
	Liczba uczniów korzystających z posiłków finansowanych przez OPS w przeliczeniu na 100 uczniów	Ośrodek Pomocy Społecznej w Łądku Zdroju, Urząd Miejski w Łądku Zdroju	Destymulanta	w 2021 r.
<b>PRZESTĘPCZOŚĆ</b>	Liczba stwierdzonych przestępstw i wykroczeń (poza zdarzeniami drogowymi i przestępstwami gospodarczymi) w tym czyny karalne nieletnich na 1000 mieszkańców	Komenda Powiatowa Policji w Kłodzku, Urząd Miejski w Łądku Zdroju	Destymulanta	w 2021 r.
	Liczba osób objętych procedurą "Niebieskiej Karty" w przeliczeniu na 100 mieszkańców	Ośrodek Pomocy Społecznej w Łądku Zdroju, Urząd Miejski w Łądku Zdroju	Destymulanta	w 2021 r.
<b>OSOBY ZE SZCZEGÓLNYMI POTRZEBAMI</b>	Odsetek osób korzystających z pomocy społecznej z tytułu niepełnosprawności w ogólnej liczbie korzystających z pomocy społecznej	Ośrodek Pomocy Społecznej w Łądku Zdroju	Destymulanta	w 2021 r.
<b>KAPITAŁ SPOŁECZNY</b>	Udział osób w wieku przedprodukcyjnym w ogólnej liczbie ludności	Urząd Miejski w Łądku Zdroju	Stymulanta	według stanu na 31.12.2021
	Udział osób w wieku poprodukcyjnym w ogólnej liczbie ludności	Urząd Miejski w Łądku Zdroju	Destymulanta	według stanu na 31.12.2021

	Udział dzieci w wieku 0-3 lat w ogólnej liczbie mieszkańców Udział dzieci w wieku 3-6 lat w ogólnej liczbie mieszkańców	Urząd Miejski w Łądku Zdroju Urząd Miejski w Łądku Zdroju	Stymulanta Stymulanta	według stanu na 31.12.2021 według stanu na 31.12.2021
	Dynamika zmiany liczby mieszkańców 2021/2015	Urząd Miejski w Łądku Zdroju	Stymulanta	według stanu na 31.12.2021
<b>POZIOM EDUKACJI</b>	Średnie wyniki egzaminu ósmoklasisty (średnia z 3 przedmiotów)	Okręgowa Komisja Egzaminacyjna we Wrocławiu	Stymulanta	w 2021 r.
<b>POZIOM UCZESTNICTWA W ŻYCIU PUBLICZNYM</b>	Liczba fundacji, stowarzyszeń i organizacji społecznych na 100 mieszkańców	Urząd Miejski w Łądku Zdroju	Stymulanta	według stanu na 31.12.2021
	Liczba kół gospodyń wiejskich na 100 mieszkańców	Urząd Miejski w Łądku Zdroju	Stymulanta	według stanu na 31.12.2021
<b>SFERA GOSPODARCZA</b>				
<b>Zjawisko</b>	<b>Wskaźnik/miernik</b>	<b>Źródło danych</b>	<b>Stymulanta/ Destymulanta</b>	<b>Zakres czasowy</b>
<b>AKTYWNOŚĆ GOSPODARCZA</b>	Liczba zarejestrowanych podmiotów gospodarczych ogółem na 100 osób w wieku produkcyjnym	Urząd Miejski w Łądku Zdroju	Stymulanta	według stanu na 31.12.2021
	Liczba zarejestrowanych podmiotów gospodarczych w 2021 roku na 100 osób w wieku produkcyjnym	Urząd Miejski w Łądku Zdroju	Stymulanta	w 2021 r.
	Liczba zarejestrowanych podmiotów gospodarczych w 2021 roku w stosunku do podmiotów gospodarczych ogółem	Urząd Miejski w Łądku Zdroju	Stymulanta	w 2021 r.
	Liczba wyrejestrowanych podmiotów gospodarczych w 2021 roku na 100 osób w wieku produkcyjnym	Urząd Miejski w Łądku Zdroju	Destymulanta	w 2021 r.
	Liczba wyrejestrowanych podmiotów gospodarczych w 2021 roku w stosunku do podmiotów gospodarczych ogółem	Urząd Miejski w Łądku Zdroju	Destymulanta	w 2021 r.

	Liczba wyrejestrowanych podmiotów gospodarczych w 2021 roku w stosunku do podmiotów zarejestrowanych w 2021 roku	Urząd Miejski w Łądku Zdroju	Destymulanta	w 2021 r.
<b>SFERA ŚRODOWISKOWA</b>				
Zjawisko	Wskaźnik/miernik	Źródło danych	Stymulanta/ Destymulanta	Zakres czasowy
<b>POKRYCIE AZBESTEM</b>	Liczba budynków mieszkalnych pokrytych płytami azbestowocementowymi w ogólnej liczbie budynków mieszkalnych	Urząd Miejski w Łądku Zdroju	Destymulanta	według stanu na 31.12.2021
	Powierzchnia materiałów zawierających azbest na 100 mieszkańców	Urząd Miejski w Łądku Zdroju	Destymulanta	według stanu na 31.12.2021
<b>JAKOŚĆ POWIETRZA</b>	Liczba indywidualnych źródeł ciepła na paliwa stałe (węgiel, miał, ekogroszek) w ogólnej liczbie budynków mieszkalnych	Urząd Miejski w Łądku Zdroju	Destymulanta	według stanu na 31.12.2021
<b>NATĘŻENIE RUCHU DROGOWEGO</b>	Liczba stwierdzonych zdarzeń drogowych na 100 mieszkańców	Komenda Powiatowa Policji w Kłodzku, Urząd Miejski w Łądku Zdroju	Destymulanta	w 2021 r.
<b>SFERA PRZESTRZENNO-FUNKCJONALNA</b>				
Zjawisko	Wskaźnik/miernik	Źródło danych	Stymulanta/ Destymulanta	Zakres czasowy
<b>DOSTĘPNOŚĆ TERENÓW ZIELENI</b>	Powierzchnia ogólnodostępnych terenów zieleni na 100 mieszkańców	Urząd Miejski w Łądku Zdroju	Stymulanta	według stanu na 31.12.2021
<b>DOSTĘPNOŚĆ INFRASTRUKTURY PUBLICZNEJ</b>	Liczba obiektów infrastruktury sportowej (boiska, place zabaw, siłownie zewnętrzne, place sportowe, orliki, sale gimnastyczne, hale widowiskowe, baseny itp.) na 100 mieszkańców	Urząd Miejski w Łądku Zdroju	Stymulanta	według stanu na 31.12.2021

	Liczba ogólnodostępnych placów zabaw (bez szkolnych) na 100 mieszkańców w wieku przedprodukcyjnym	Urząd Miejski w Łądku Zdroju	Stymulanta	według stanu na 31.12.2021
	Liczba centrów aktywności mieszkańców (świetlice, domy kultury, biblioteki, filie, remizy, itp.) na 100 mieszkańców	Urząd Miejski w Łądku Zdroju	Stymulanta	według stanu na 31.12.2021
	Liczba placówek oświatowych (szkół, przedszkoli wraz z filiami) na 100 mieszkańców w wieku przedprodukcyjnym	Urząd Miejski w Łądku Zdroju	Stymulanta	według stanu na 31.12.2021
<b>DOSTĘPNOŚĆ KOMUNIKACYJNA</b>	Liczba czynnych przystanków autobusowych na 100 mieszkańców	Urząd Miejski w Łądku Zdroju	Stymulanta	według stanu na 31.12.2021
<b>JAKOŚĆ TERENÓW PUBLICZNYCH</b>	Liczba punktów sprzedaży alkoholu na 100 mieszkańców	Urząd Miejski w Łądku Zdroju	Destymulanta	według stanu na 31.12.2021
	Liczba podmiotów działających w podsekcji 64.92.Z PKD 2007 na 100 mieszkańców	Urząd Miejski w Łądku Zdroju	Destymulanta	według stanu na 31.12.2021
	Liczba podmiotów działających w podsekcji 92.00.Z PKD 2007 na 100 mieszkańców	Urząd Miejski w Łądku Zdroju	Destymulanta	według stanu na 31.12.2021
<b>SFERA TECHNICZNA</b>				
<b>Zjawisko</b>	<b>Wskaźnik/miernik</b>	<b>Źródło danych</b>	<b>Stymulanta/ Destymulanta</b>	<b>Zakres czasowy</b>
<b>STAN TECHNICZNY PRZESTRZENI PUBLICZNEJ</b>	Liczba obiektów komunalnych wymagających remontów z wyłączeniem urządzeń sieciowych (mieszkania komunalne, obiekty użyteczności publicznej, oczyszczalnie ścieków itp.) w ogólnej liczbie obiektów komunalnych	Urząd Miejski w Łądku Zdroju	Destymulanta	według stanu na 31.12.2021



	Liczba obiektów zabytkowych w złym stanie technicznym wpisanych do Gminnej Ewidencji Zabytków w ogólnej liczbie obiektów zabytkowych	Urząd Miejski w Łądku Zdroju	Destymulanta	według stanu na 31.12.2021
<b>EFEKTYWNOŚĆ ENERGETYCZNA</b>	Liczba obiektów komunalnych wymagających termomodernizacji (mieszkania komunalne, obiekty użyteczności publicznej, oczyszczalnie ścieków itp.) w ogólnej liczbie obiektów komunalnych	Urząd Miejski w Łądku Zdroju	Destymulanta	według stanu na 31.12.2021
<b>ZAPEWNIENIE DOSTĘPNOŚCI</b>	Liczba obiektów komunalnych niedostosowanych do potrzeb osób ze szczególnymi potrzebami (mieszkania komunalne, obiekty użyteczności publicznej, itp.) w ogólnej liczbie obiektów komunalnych	Urząd Miejski w Łądku Zdroju	Destymulanta	według stanu na 31.12.2021

Źródło: opracowanie własne.

## 4. Analiza wskaźnikowa Gminy Łądek-Zdrój

---

### 4.1 Sfera społeczna

Sfera społeczna stanowi najważniejszy element diagnozy służącej wyznaczeniu obszaru zdegradowanego i obszaru rewitalizacji. Obszar zdegradowany wyznacza się na podstawie koncentracji negatywnych zjawisk społecznych, w szczególności: bezrobocia, ubóstwa, przestępczości, wysokiej liczby osób ze szczególnymi potrzebami, niskiego poziomu kapitału społecznego. W pozostałych sferach zjawiska kryzysowe mogą dotyczyć tylko jednej z nich, aby móc wyodrębnić obszar zdegradowany. Dalsza część podrozdziału przedstawia szczegółową charakterystykę sfery społecznej Gminy Łądek-Zdrój.

#### BEZROBOCIE

Bezrobotnym, w pewnym uproszczeniu, jest osoba, która ukończyła 18 lat i nie osiągnęła wieku emerytalnego, niezatrudniona i niewykonywająca innej pracy zarobkowej, ale zdolna i gotowa do podjęcia zatrudnienia w pełnym wymiarze czasu pracy (albo jeżeli jest to osoba niepełnosprawna, to jest zdolna i gotowa do podjęcia zatrudnienia co najmniej w połowie tego wymiaru czasu pracy), zarejestrowana we właściwym dla miejsca zameldowania stałego lub czasowego powiatowym urzędzie pracy oraz poszukująca zatrudnienia lub innej pracy zarobkowej.<sup>5</sup>

Bezrobocie jest zjawiskiem społecznym, które może przerodzić się w poważny problem, zwłaszcza kiedy jego poziom i natężenie pozostają wysokie w długim okresie czasu. Ze względu na czas trwania wyróżnia się bezrobocie krótkookresowe, długookresowe, chroniczne czy sezonowe. Ze względu na czynniki je wywołujące oraz konsekwencje jakie ze sobą niosą wyróżnia się natomiast bezrobocie strukturalne, koniunkturalne, technologiczne, frykcyjne czy naturalne. To ostatnie występuje zawsze, niezależnie od fazy cyklu koniunkturalnego, trwającego, bądź nie sezonu czy dostępności miejsc pracy w przedsiębiorstwach. Przyczyną bezrobocia określanego jako naturalne jest fakt, że zawsze istnieje pewna liczba wolnych miejsc pracy oraz osób poszukujących lub zmieniających pracę. Ze względu na dynamikę tych procesów nie jest możliwa sytuacja, by w gospodarce nie było bezrobocia.

Najbardziej problematyczną sytuacją na rynku pracy jest natomiast nie tyle poziom bezrobocia, co utrzymywanie się tego zjawiska w dłuższej perspektywie czasowej. Niekorzystne tło, które utrwala bezrobocie w gospodarce jest główną przyczyną pojawienia się bezrobocia długookresowego (które trwa ponad rok). Wydłużający się okres poszukiwań pracy wywołuje szereg strat, zarówno w wymiarze indywidualnym, jak i społecznym. Stanowi też zagrożenie ubóstwem i wykluczeniem społecznym.

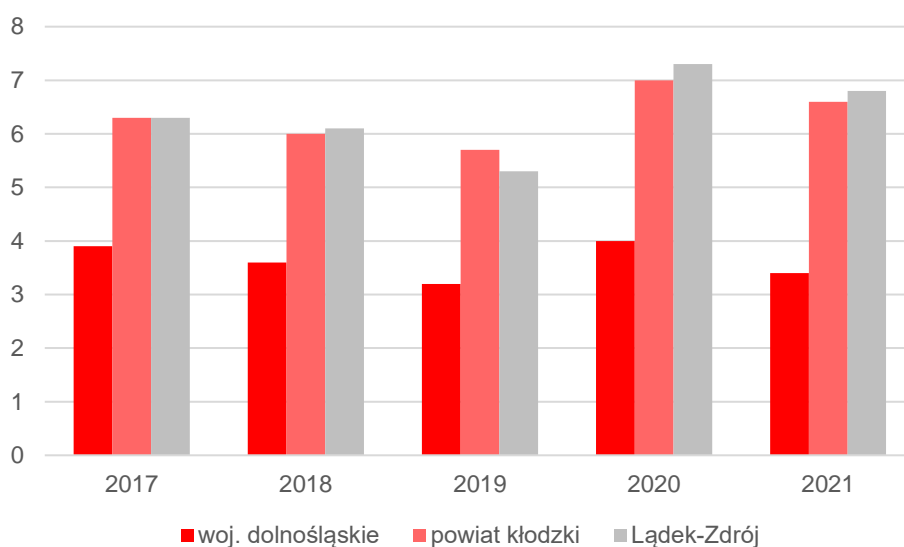
Zgodnie z metodologią stosowaną przez GUS stopa bezrobocia rejestrowanego w województwie dolnośląskim na koniec 2021 roku wyniosła 4,9% (w kraju – 5,8%) i była niższa

---

<sup>5</sup> Pojęcie osoby bezrobotnej zdefiniowano w ustawie z dnia 20 kwietnia 2004 r. o promocji zatrudnienia i instytucjach rynku pracy (t. j. Dz. U. z 2022 r. poz. 690)

niż średnia dla wszystkich województw w kraju. Wskazać należy na duże zróżnicowanie geograficzne tego zjawiska. Najniższą stopę bezrobocia rejestrowanego wśród powiatów (z wyłączeniem miast na prawach powiatu) odnotowano w powiecie wrocławskim (1,8%), a najwyższą w powiecie górowskim (18,3%). W powiecie kłodzkim również odnotowano stosunkowo wysoką stopę bezrobocia rejestrowanego na poziomie 12,5%.

Rycina poniżej przedstawia udział osób bezrobotnych zarejestrowanych w liczbie ludności w wieku produkcyjnym. Wzrost udziału osób bezrobotnych w 2020 roku był efektem m.in. pandemii COVID-19 i jej następstw w życiu gospodarczym. W 2021 roku zaobserwowano bowiem zmniejszenie się udziału osób bezrobotnych w ludności w wieku produkcyjnym. W 2021 roku udział osób bezrobotnych wyniósł na terenie gminy 6,8%, w powiecie 6,6%, a na terenie województwa 3,4 %.



**Rysunek 9** Udział osób bezrobotnych zarejestrowanych w liczbie ludności w wieku produkcyjnym w Gminie Lądek-Zdrój na tle powiatu kłodzkiego i województwa dolnośląskiego.

**Źródło:** opracowanie własne na podstawie danych GUS.

Analiza wskaźnikowa w aspekcie bezrobocia przeprowadzona została w oparciu o następujące zbiory danych:

- Liczby osób bezrobotnych w przeliczeniu na 100 mieszkańców w wieku produkcyjnym,
- Udziału osób długotrwale bezrobotnych w ogólnej liczbie bezrobotnych,
- Udziału osób bezrobotnych z wykształceniem podstawowym w ogólnej liczbie bezrobotnych,
- Odsetek osób korzystających z pomocy społecznej z tytułu bezrobocia w ogólnej liczbie bezrobotnych,
- Odsetek osób korzystających z pomocy społecznej z tytułu bezrobocia w ogólnej liczbie korzystających z pomocy społecznej.

Najwięcej osób bezrobotnych w przeliczeniu na 100 mieszkańców w wieku produkcyjnym zamieszkiwało jednostkę „Trzebieszowice” (8,33 osoby), „Skrzynka” (7,59 osoby) i Konradów (7,33 osoby). W pozostałych jednostkach wskaźnik ten nie przekraczał 7 osób.

W jednostkach „Kąty Bystrzyckie” i „Lutynia” nie odnotowano osób bezrobotnych. Ponadto, w jednostkach „Stary Zdrój 2”, „Orłowiec” oraz „Stójków” wskaźnik nie przekroczył 4 osób. Wszyscy zarejestrowani bezrobotni mieszkańcy jednostki „Wójtówka” to osoby długotrwale bezrobotne. Niewiele lepiej pod tym kątem wypadają jednostki „Stary Zdrój 1” i „Zatorze”, gdzie odsetek osób długotrwale bezrobotnych wśród wszystkich zarejestrowanych wyniósł ponad 90%. Pod względem wykształcenia, najwięcej osób bezrobotnych z wykształceniem podstawowym w ogólnej liczbie bezrobotnych mieszka w jednostce „Stary Zdrój 2” (54,5%), z kolei brak bezrobotnych z najniższym poziomem wykształcenia stwierdzono w trzech jednostkach, tj.: „Kąty Bystrzyckie”, „Lutynia” i „Orłowiec”. W jednostkach „Stary Zdrój 2” oraz „Stójków” 60% lub więcej osób bezrobotnych korzystało z pomocy społecznej w związku ze swoim statusem zawodowym. Z kolei w jednostkach „Kąty Bystrzyckie”, „Konradów”, „Lutynia”, „Orłowiec”, „Radochów” i „Wójtówka” osoby pozostające bez zatrudnienia nie korzystały z pomocy społecznej z tytułu bezrobocia. W jednostce „Nowy Zdrój” ogół osób korzystających z pomocy społecznej stanowiły osoby bezrobotne. Ponadto w jednostkach „Stare Miasto 3” oraz „Stary Zdrój 2” udział osób bezrobotnych korzystających z pomocy społecznej w ogóle osób korzystających z pomocy wyniósł ponad 80%.

Reasumując, sytuacja związana z poziomem bezrobocia w gminie jest niekorzystna w porównaniu do sytuacji panującej w powiecie i województwie. Wyjątek ponownie stanowi rok 2019, kiedy to udział osób bezrobotnych zarejestrowanych w liczbie ludności w wieku produkcyjnym w Gminie był niższy niż w powiecie. Szczególnie negatywnie zarysowuje się jednak fakt, iż we wszystkich jednostkach analitycznych, w których występuje bezrobocie udział osób długotrwale bezrobotnych w ogólnej liczbie osób nie posiadających zatrudnienia przekracza 65 %. W przypadku Łądka-Zdroju warto jednak zwrócić uwagę na fakt, iż jest to Gmina oparta na turystyce i rolnictwie, co sprzyja podejmowaniu pracy zarobkowej bez jej rejestracji. Szczegółowe dane dotyczące wszystkich jednostek analitycznych zestawiono w tabeli na następnej stronie.

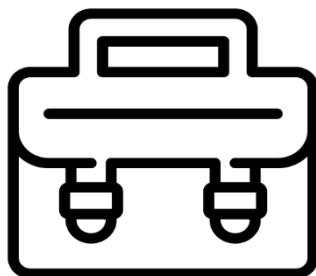


Tabela 5 Analiza wskaźnikowa sfery społecznej w obszarze bezrobocia

Jednostka analityczna	BEZROBOCIE									
	Liczba osób bezrobotnych w przeliczeniu na 100 mieszkańców w wieku produkcyjnym		Udział osób długotrwale bezrobotnych w ogólnej liczbie bezrobotnych		Udział osób bezrobotnych z wykształceniem podstawowym w ogólnej liczbie bezrobotnych		Odsetek osób korzystających z pomocy społecznej z tytułu bezrobocia w ogólnej liczbie bezrobotnych		Odsetek osób korzystających z pomocy społecznej z tytułu bezrobocia w ogólnej liczbie korzystających z pomocy społecznej	
	wskaźnik	standaryzacja	wskaźnik	standaryzacja	wskaźnik	standaryzacja	wskaźnik	standaryzacja	wskaźnik	standaryzacja
Stare Miasto 1	6,89	-0,870	79,6%	-0,334	41,6%	-0,823	29,9%	-0,289	65,1%	-0,549
Stare Miasto 2	4,71	0,043	65,1%	0,092	23,5%	0,177	33,3%	-0,445	68,6%	-0,645
Stare Miasto 3	5,13	-0,134	81,3%	-0,384	21,9%	0,269	15,6%	0,368	83,3%	-1,051
Stary Zdrój 1	6,69	-0,788	93,4%	-0,742	42,1%	-0,848	52,9%	-1,344	61,3%	-0,447
Stary Zdrój 2	3,36	0,605	86,6%	-0,542	54,5%	-1,534	62,5%	-1,785	83,3%	-1,051
Zatorze	5,47	-0,276	98,0%	-0,879	30,7%	-0,219	36,6%	-0,597	55,2%	-0,279
Nowy Zdrój	4,70	0,045	81,8%	-0,401	9,1%	0,977	36,4%	-0,584	100,0%	-1,508
Kąty Bystrzyckie	0,00	2,011	0,0%	2,015	0,0%	1,480	0,0%	1,086	0,0%	1,238
Konradów	7,33	-1,054	85,7%	-0,516	35,7%	-0,497	0,0%	1,086	0,0%	1,238
Lutynia	0,00	2,011	0,0%	2,015	0,0%	1,480	0,0%	1,086	0,0%	1,238
Orłowiec	2,63	0,910	0,0%	2,015	0,0%	1,480	0,0%	1,086	0,0%	1,238
Radochów	4,60	0,088	87,5%	-0,569	6,3%	1,134	0,0%	1,086	0,0%	1,238
Skrzynka	7,59	-1,163	70,6%	-0,069	29,4%	-0,148	23,5%	0,005	66,7%	-0,593
Stójków	3,45	0,569	80,0%	-0,347	40,0%	-0,734	60,0%	-1,670	60,0%	-0,410
Trzebieszowice	8,33	-1,474	82,4%	-0,417	43,1%	-0,907	27,5%	-0,175	77,8%	-0,898
Wójtówka	6,06	-0,524	100,0%	-0,938	50,0%	-1,287	0,0%	1,086	0,0%	1,238

Źródło: opracowanie własne

## ALKOHOLIZM

Alkoholizm to termin wieloznaczny, w wąskim znaczeniu to choroba alkoholowa, czyli uzależnienie od alkoholu etylowego, w szerokim z kolei są to następstwa nadmiernego używania alkoholu, nie tylko zdrowotne, lecz również społeczne. Motywy sięgania po alkohol są bardzo zróżnicowane. Zalicza się do nich m. in. chęć ucieczki od rzeczywistości, przyczyny ceremonialne w związku z zabawą, dla dodania sobie odwagi oraz picie nałogowe.

Według Antoniego Kępińskiego<sup>6</sup> można wyróżnić kilka stylów korzystania z alkoholu, w zależności od przyczyn sięgania po ten środek odurzający:

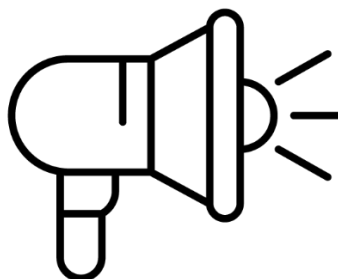
- „neurasteniczny” styl picia – by zredukować zmęczenie i rozdrażnienie,
- „kontaktywny” – by ułatwić sobie nawiązywanie kontaktów z innymi,
- „dionizyjski” – dla uzyskania stanu oszołomienia i ucieczki od rzeczywistości,
- „heroiczny” – dla osiągnięcia poczucia mocy,
- „samobójczy”.

Bohdan Woronowicz z kolei wymienia trzy motywy spożywania alkoholu:

- „ucieczkowe” – celem jest zredukowanie napięcia, poprawa nastroju, odprężenie oraz zapomnienie o kłopotach,
- „społeczne” – picie alkoholu w towarzystwie, przy konkretnej okazji, z uprzejmości;
- „w poszukiwaniu przyjemności” – dla walorów smakowych, czy z przekonania o pozytywnym oddziaływaniu alkoholu na zdrowie.

Analiza wskaźnikowa w aspekcie alkoholizmu przeprowadzona została w oparciu o informacje nt. udziału osób korzystających z pomocy społecznej dotkniętych problemem alkoholizmu w ogólnej liczbie korzystających z pomocy społecznej.

Na podstawie zebranych danych należy wyróżnić jednostkę „Stare Miasto 3”, w której udział osób korzystających z pomocy społecznej z tytułu alkoholizmu w ogólnej liczbie korzystających z pomocy społecznej osiągnął poziom 83,3% w 2021 r. Ponadto w jednostkach „Stare Miasto 1”, „Stare Miasto 2”, „Stary Zdrój 1”, „Stary Zdrój 2”, „Zatorze” i „Nowy Zdrój” również odnotowano udział osób dotkniętych problemem alkoholowym w ogólnej liczbie osób korzystających z opieki społecznej. Wskaźnik w wymienionych jednostkach nie przekroczył jednak poziomu 35%. W pozostałych jednostkach nie zarejestrowano osób dotkniętych problemem alkoholizmu, które korzystałyby z pomocy społecznej (dziewięć jednostek). Szczegółowe dane w odniesieniu do tego obszaru analizy sfery społecznej przedstawiono w tabeli na następnej stronie.



---

<sup>6</sup> Maciej Frąckowiak, Marek Motyka, Charakterystyka problemów społecznych związanych z nadużywaniem alkoholu, Hygeia Public Health, 2015

**Tabela 6** Analiza wskaźnikowa sfery społecznej w obszarze alkoholizmu

Jednostka analityczna	ALKOHOLIZM	
	Odsetek osób korzystających z pomocy społecznej dotkniętych problemem alkoholizmu w ogólnej liczbie korzystających z pomocy społecznej	
	wskaźnik	standaryzacja
Stare Miasto 1	26,2%	-0,570
Stare Miasto 2	22,6%	-0,405
Stare Miasto 3	83,3%	-3,230
Stary Zdrój 1	35,0%	-0,979
Stary Zdrój 2	19,0%	-0,238
Zatorze	11,9%	0,093
Nowy Zdrój	25,0%	-0,515
Kąty Bystrzyckie	0,0%	0,649
Konradów	0,0%	0,649
Lutynia	0,0%	0,649
Orłowiec	0,0%	0,649
Radochów	0,0%	0,649
Skrzynka	0,0%	0,649
Stójków	0,0%	0,649
Trzebieszowice	0,0%	0,649
Wójtówka	0,0%	0,649

Źródło: opracowanie własne.

## UBÓSTWO

Występującemu zjawisku bezrobocia, czy alkoholizmu bardzo często współtowarzyszy zjawisko ubóstwa, które opiera się na odniesieniu poziomu zaspokojenia potrzeb osób, rodzin, gospodarstw domowych do poziomu ich zaspokojenia przez innych członków społeczeństwa. Rozumiane jest przede wszystkim jako ograniczenie środków do życia, a tym samym skutkujące obniżeniem się poziomu życia poza akceptowane w kraju zamieszkania minimum.

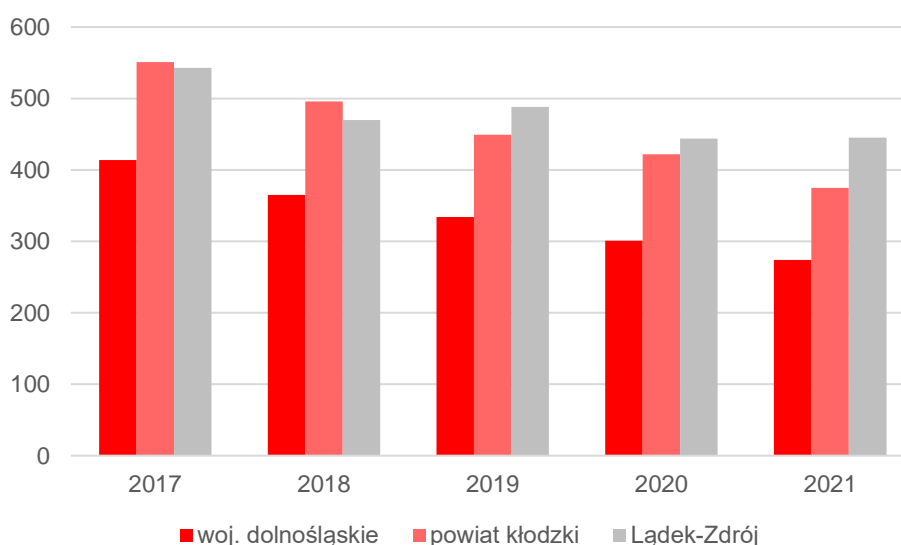
Na terenie Gminy Łądek-Zdrój funkcjonuje Ośrodek Pomocy Społecznej, zlokalizowany przy ulicy Zamenhofa 2 w Łądku-Zdroju, który podejmuje działania zmierzające m.in. do ograniczenia ubóstwa. Wśród zadań realizowanych przez tę instytucję znajdują się m.in. te z zakresu polityki społecznej na rzecz rodzin i osób, które nie mogą samodzielnie egzystować, wykorzystując własne zasoby, uprawnienia i możliwości, aby sprostać trudnej sytuacji, w jakiej się znaleźli. Do głównych zadań Ośrodka należy: przyznawanie i wypłacanie świadczeń przewidzianych ustawą o pomocy społecznej, ustawą o świadczeniach rodzinnych, ustawą o pomocy osobom uprawnionym do alimentów, a także innych ustaw, realizacja rządowych programów pomocy społecznej i gminnych programów osłonowych. Ponadto do zadań OPSu

należy realizacja programów współfinansowanych ze środków unijnych oraz realizacja zadań wynikających z przepisów prawa.

Świadczona przez OPS w Łądku-Zdroju pomoc dla osób i rodzin, które znajdują się w kryzysowej sytuacji przybiera formy pieniężne i niepieniężne. Jedną z takich form jest przyznawanie świadczeń, w tym m.in.: zasiłków stałych, okresowych, celowych i specjalnych zasiłków celowych, a także innych świadczeń pieniężnych. Do niepieniężnych form pomocy zalicza się: pracę socjalną, składki na ubezpieczenie, pomoc rzeczową, usługi opiekuńcze, pobyt w domach pomocy społecznej, sprawienie pogrzebu, interwencję kryzysową, schronienie, posiłek oraz niezbędne ubranie. Z usług świadczonych przez Ośrodek Pomocy Społecznej skorzystało w 2021 r. 131 osób.

W Gminie funkcjonuje również Środowiskowy Dom Samopomocy w Łądku-Zdroju. Głównym zadaniem Środowiskowych Domów Samopomocy jest zapewnienie wsparcia i opieki dla osób z niepełnosprawnością psychiczną i osób chorych psychicznie. Ponadto w Łądku-Zdroju prowadzony jest także Dzienny Dom Senior+, w ramach którego organizowane są dzienna opieka oraz zajęcia integracyjne dla osób starszych.

Poziom ubóstwa można określić m.in. za pomocą wskaźnika przedstawiającego liczbę beneficjentów środowiskowej pomocy społecznej w przeliczeniu na 10 tys. mieszkańców. Wyniki dla Gminy Łądek-Zdrój są wyższe w porównaniu z wynikami dla powiatu kłodzkiego i dla województwa dolnośląskiego. Ogólna sytuacja w powiecie i województwie z roku na rok ulega poprawie, co jest zgodne z ogólnopolską tendencją. Trend gminny również jest pozytywny, jednakże dynamika zachodzących zmian jest znacznie niższa niż w przypadku powiatu i województwa.



**Rysunek 10** Beneficjenci środowiskowej pomocy społecznej na 10 tys. ludności w Gminie Łądek-Zdrój na tle powiatu kłodzkiego i województwa dolnośląskiego.

**Źródło:** opracowanie własne na podstawie danych GUS.



Zjawisko ubóstwa w poszczególnych jednostkach analitycznych zbadano na podstawie wskaźników:

- Udziału osób korzystających z pomocy społecznej w ogólnej liczbie mieszkańców,
- Kwoty wypłaconych zasiłków w przeliczeniu na liczbę osób korzystających z pomocy społecznej,
- Liczby uczniów otrzymujących stypendium socjalne w przeliczeniu na 100 uczniów,
- Liczby uczniów korzystających z posiłków finansowanych przez OPS w przeliczeniu na 100 uczniów.

W 2021 r. niewielki odsetek mieszkańców korzystał z pomocy opieki społecznej – było to jedynie 1,3% mieszkańców gminy. Najwięcej osób korzystających z pomocy społecznej zanotowano w jednostkach „Stary Zdrój 1” (3,4%), „Stójków” (2,3%) i „Zatorze” (2,1%). W pozostałych jednostkach analitycznych wskaźnik nie przekroczył wartości 2%, w jednostkach „Kąty Bystrzyckie”, „Lutynia” i „Orłowiec” przyjmując wartość równą 0.

W ujęciu ekonomicznym najwyższy poziom pomocy finansowej w Gminie zarejestrowano w jednostkach „Stare Miasto 2” oraz „Stary Zdrój 2”. W jednostce „Stare Miasto 2” kwota wypłaconych zasiłków w przeliczeniu na liczbę osób korzystających z pomocy społecznej wyniosła 7 715,51 zł, w jednostce „Stary Zdrój 2” – 6 040,24 zł. Z wyłączeniem jednostek uprzednio wskazanych, których mieszkańcy nie korzystali z pomocy społecznej wskaźnik ten przyjął najniższe wartości w jednostkach „Konradów” (300,00 zł) i „Radochów” (329,67 zł). Średnia wysokość wypłaconych zasiłków w gminie wyniosła z kolei 2 614,07 zł w przeliczeniu na liczbę osób korzystających z opieki społecznej.

Ostatnią grupą wskaźników mierzących poziom ubóstwa są wskaźniki informujące o liczbie uczniów otrzymujących stypendium socjalne w przeliczeniu na 100 uczniów oraz liczbie uczniów korzystających z posiłków finansowanych przez Ośrodek Pomocy Społecznej w przeliczeniu na 100 uczniów. Stypendium socjalne wypłacane było tylko dzieciom zamieszkującym jednostki analityczne zlokalizowane w mieście. Największy udział uczniów otrzymujących stypendium socjalne odnotowano w jednostkach „Stary Zdrój 2” (20,96) i „Stare Miasto 3” (17,07). Z posiłków sfinansowanych przez ośrodek pomocy społecznej skorzystali uczniowie z ośmiu wyznaczonych jednostek analitycznych. Najwyższy odsetek uczniów zanotowano w jednostce „Stójków”, gdzie 1/3 uczniów otrzymała posiłek ufundowany przez OPS. Również w jednostce „Stare Miasto 1” odnotowano stosunkowo wysoki odsetek uczniów korzystających z pomocy – 16,18%.



Tabela 7 Analiza wskaźnikowa sfery społecznej w obszarze ubóstwa

Jednostka analityczna	UBÓSTWO							
	Udział osób korzystających z pomocy społecznej w ogólnej liczbie mieszkańców		Kwota wypłaconych zasiłków w przeliczeniu na liczbę osób korzystających z pomocy społecznej		Liczba uczniów otrzymujących stypendium socjalne w przeliczeniu na 100 uczniów		Liczba uczniów korzystających z posiłków finansowanych przez OPS w przeliczeniu na 100 uczniów	
	wskaźnik	standaryzacja	wskaźnik	standaryzacja	wskaźnik	standaryzacja	wskaźnik	standaryzacja
Stare Miasto 1	1,9%	-0,640	3 681,96	-0,471	6,76	-0,512	16,18	-1,328
Stare Miasto 2	1,2%	0,052	7 715,51	-2,248	2,87	0,103	7,17	-0,281
Stare Miasto 3	0,6%	0,735	1 171,83	0,636	17,07	-2,138	0,00	0,553
Stary Zdrój 1	3,4%	-2,297	4 100,01	-0,655	1,23	0,361	0,82	0,457
Stary Zdrój 2	1,4%	-0,112	6 040,24	-1,510	20,96	-2,751	4,53	0,026
Zatorze	2,1%	-0,836	4 036,36	-0,627	0,00	0,555	9,48	-0,549
Nowy Zdrój	0,9%	0,404	3 812,88	-0,528	7,41	-0,613	0,00	0,553
Kąty Bystrzyckie	0,0%	1,381	0,00	1,152	0,00	0,555	0,00	0,553
Konradów	0,3%	1,013	300,00	1,020	0,00	0,555	0,00	0,553
Lutynia	0,0%	1,381	0,00	1,152	0,00	0,555	0,00	0,553
Orłowiec	0,0%	1,381	0,00	1,152	0,00	0,555	0,00	0,553
Radochów	1,1%	0,252	329,67	1,007	0,00	0,555	2,63	0,247
Skrzynka	1,7%	-0,453	1 675,99	0,413	0,00	0,555	0,00	0,553
Stójków	2,3%	-1,089	1 629,19	0,434	0,00	0,555	33,33	-3,322
Trzebieszowice	1,8%	-0,541	3 125,48	-0,225	0,00	0,555	1,92	0,329
Wójtówka	1,9%	-0,632	4 206,00	-0,702	0,00	0,555	0,00	0,553

Źródło: opracowanie własne.

## PRZESTĘPCZOŚĆ

Przestępczość rozumie się jako wszelkiego rodzaju czyny określone przez prawo jako zachowania niezgodne z normą prawną, popełnione na danym terenie w określonym czasie. Do ograniczania przestępczości służą m.in. takie działania jak: prowadzenie profilaktyki kryminalistycznej, racjonalna polityka karna, kontrola społeczna, współpraca społeczności lokalnych z odpowiednimi służbami i wpływ wychowawczy.

W Łądku-Zdroju mieści się komisariat Policji, zlokalizowany przy ul. Kłodzkiej 36. W ramach funkcjonującej jednostki służbę pełnią dwaj dzielnicowi, odpowiedzialni za bezpieczeństwo i utrzymanie porządku społecznego na obszarze Gminy. Komenda Powiatowa Policji jest zlokalizowana w Kłodzku i pełni funkcje zwierzchnie nad komisariatem w Łądku-Zdroju.

Zjawisko przestępczości na terenie Gminy zbadano na podstawie wskaźników dotyczących:

- Liczby stwierdzonych przestępstw i wykroczeń (poza zdarzeniami drogowymi i przestępstwami gospodarczymi), w tym czyny karalne nieletnich na 1 000 mieszkańców,
- Liczby osób objętych procedurą „Niebieskiej Karty” w przeliczeniu na 100 mieszkańców.

W przeprowadzonej analizie wskaźnik liczby stwierdzonych przestępstw i wykroczeń (poza zdarzeniami drogowymi i przestępstwami gospodarczymi) w tym czynów karalnych nieletnich na 1 000 mieszkańców, nie wskazał szczególnie wysokiego nagromadzenia negatywnego zjawiska w żadnej z jednostek. Niemniej, największą liczbę przestępstw i wykroczeń na 1000 mieszkańców wykazano w jednostkach „Kąty Bystrzyckie” i „Trzebieszowice” – odpowiednio 47,62 i 46,05. W pozostałych przypadkach wskaźnik ten nie przekroczył 33 promili.

W przypadku aż dziesięciu jednostek analitycznych odnotowano osoby objęte procedurą „niebieskiej karty”. Negatywne zjawisko wystąpiło w jednostkach „Stare Miasto 1”, „Stare Miasto 2”, „Stary Zdrój 1”, „Stary Zdrój 2”, „Zatorze”, „Nowy Zdrój”, „Konradów”, „Radochów”, „Stójków” oraz „Trzebieszowice”. Nasilenie występowania zjawiska nie jest silnie zróżnicowane we wskazanych jednostkach, waha się bowiem między 0,38% („Stare Miasto 2”) a 1,90% („Trzebieszowice”). Szczegółowe dane analizy wskaźnikowej w obszarze przestępczości przedstawia tabela na następnej stronie.



**Tabela 8** Analiza wskaźnikowa sfery społecznej w obszarze przestępczości

Jednostka analityczna	PRZESTĘPCZOŚĆ			
	Liczba stwierdzonych przestępstw i wykroczeń (poza zdarzeniami drogowymi i przestępstwami gospodarczymi) w tym czyny karalne nieletnich na 1000 mieszkańców		Liczba osób objętych procedurą "Niebieskiej Karty" w przeliczeniu na 100 mieszkańców	
	wskaźnik	standaryzacja	wskaźnik	standaryzacja
Stare Miasto 1	31,41	-0,506	0,59	-0,076
Stare Miasto 2	32,03	-0,554	0,38	0,317
Stare Miasto 3	18,16	0,532	0,00	1,020
Stary Zdrój 1	31,19	-0,488	1,16	-1,154
Stary Zdrój 2	25,83	-0,068	0,83	-0,538
Zatorze	26,99	-0,159	0,74	-0,372
Nowy Zdrój	18,31	0,521	0,46	0,164
Kąty Bystrzyckie	47,62	-1,775	0,00	1,020
Konradów	6,90	1,414	1,03	-0,914
Lutynia	22,22	0,214	0,00	1,020
Orłowiec	42,86	-1,402	0,00	1,020
Radochów	17,64	0,573	0,71	-0,299
Skrzynka	8,60	1,281	0,00	1,020
Stójków	4,63	1,592	0,93	-0,711
Trzebieszowice	46,05	-1,651	1,90	-2,536
Wójtówka	18,87	0,477	0,00	1,020

Źródło: opracowanie własne.

#### OSOBY ZE SZCZEGÓLNYMI POTRZEBAMI

Zgodnie z ustawą z dnia 19 lipca 2019 r. o zapewnianiu dostępności osobom ze szczególnymi potrzebami, za osobę ze szczególnymi potrzebami uznaje się osobę, która ze względu na swoje cechy zewnętrzne lub wewnętrzne, albo ze względu na okoliczności, w których się znajduje, musi podjąć dodatkowe działania lub zastosować dodatkowe środki w celu przezwyciężenia bariery, aby uczestniczyć w różnych sferach życia na zasadzie równości z innymi osobami. Osoby ze szczególnymi potrzebami, rozumiane zgodnie z zakresem dostępności, zdefiniowanym w Programie Rządowym Dostępność Plus 2018-2025, to między innymi:

- osoby na wózkach inwalidzkich, poruszające się o kulach, o ograniczonej możliwości poruszania się,
- osoby niewidome i słabowidzące,
- osoby z niepełnosprawnością słuchu,
- osoby głuchoniewidome,
- osoby z niepełnosprawnością psychiczną i intelektualną,

- osoby starsze i osłabione chorobami,
- kobiety w ciąży,
- osoby z małymi dziećmi, w tym z wózkami dziecięcymi,
- osoby mające trudności w komunikowaniu się z otoczeniem (także z rozumieniem języka pisanego albo mówionego),
- osoby o nietypowym wzroście (w tym również dzieci),
- osoby z ciężkim lub nieporęcznym bagażem, towarem.

Zjawisko dotyczące problemów osób ze specjalnymi potrzebami przeanalizowano w oparciu o wskaźnik odsetka osób korzystających z pomocy społecznej z tytułu niepełnosprawności w ogólnej liczbie korzystających z pomocy społecznej,

Największy udział osób niepełnosprawnych w grupie osób korzystających z pomocy społecznej odnotowano w jednostkach: „Konradów” (100%), „Stare Miasto 2” (40,9%), „Stójków” (40,0%). W sześciu jednostkach nie odnotowano żadnej osoby korzystającej z pomocy społecznej z tytułu niepełnosprawności. Szczegółowa analiza wskaźnikowa dotycząca wszystkich jednostek analitycznych przedstawiona została w poniższej tabeli.

**Tabela 9** Analiza wskaźnikowa sfery społecznej w obszarze osób ze szczególnymi potrzebami.

Jednostka analityczna	OSOBY ZE SZCZEGÓLNYMI POTRZEBAMI	
	Odsetek osób korzystających z pomocy społecznej z tytułu niepełnosprawności w ogólnej liczbie korzystających z pomocy społecznej	
	wskaźnik	standaryzacja
Stare Miasto 1	31,0%	-0,348
Stare Miasto 2	40,9%	-0,745
Stare Miasto 3	16,7%	0,222
Stary Zdrój 1	32,5%	-0,411
Stary Zdrój 2	16,7%	0,222
Zatorze	22,4%	-0,006
Nowy Zdrój	0,0%	0,887
Kąty Bystrzyckie	0,0%	0,887
Konradów	100,0%	-3,104
Lutynia	0,0%	0,887
Orłowiec	0,0%	0,887
Radochów	0,0%	0,887
Skrzynka	33,3%	-0,443
Stójków	40,0%	-0,709
Trzebieszowice	22,2%	0,000
Wójtówka	0,0%	0,887

Źródło: opracowanie własne.

## KAPITAŁ SPOŁECZNY

Sytuację demograficzną w skali całej gminy opisano w części poświęconej wewnętrznym uwarunkowaniom rozwoju. Zjawiska związane ze zmianami liczby ludności w Gminie Łądek-Zdrój, w podziale na jednostki analityczne, przeanalizowano za pomocą następujących wskaźników:

- Udziału osób w wieku przedprodukcyjnym w ogólnej liczbie ludności,
- Udziału osób w wieku poprodukcyjnym w ogólnej liczbie ludności,
- Udziału dzieci w wieku 0-3 lat w ogólnej liczbie mieszkańców,
- Udziału dzieci w wieku 3-6 lat w ogólnej liczbie mieszkańców,
- Dynamiki zmiany liczby mieszkańców 2021/2015.

Porównanie danych o liczbie mieszkańców w poszczególnych jednostkach analitycznych na koniec 2015 i 2021 roku wskazuje na duże wewnętrzne zróżnicowanie. Co więcej, na podstawie pozyskanych danych można wyróżnić grupy jednostek analitycznych zyskujących i tracących mieszkańców. Cztery jednostki można zaliczyć do grona, które pomiędzy 2015 i 2021 rokiem zyskało nowych mieszkańców: „Kąty Bystrzyckie”, „Lutynia”, „Radochów” i „Stójków”. Największy przyrost liczby mieszkańców, o 31,3 pkt. % zanotowano w jednostce „Kąty Bystrzyckie”. W przypadku pozostałych dwunastu jednostek odnotowano spadek liczby ludności, w żadnym przypadku nie przekraczający jednak 15 pkt. %.

Duże wewnętrzne zróżnicowanie obserwuje się także w zakresie pozostałych kategorii danych. Największy udział osób w wieku przedprodukcyjnym w ogólnej liczbie ludności również zanotowano w jednostce „Kąty Bystrzyckie” (20,6%), co jest dobrym wynikiem. W krytycznej sytuacji znajduje się z kolei jednostka „Orłowiec”, w której udział osób w wieku przedprodukcyjnym w ogólnej liczbie ludności wynosił jedynie 1,4%. Ponadto w jednostce tej nie zamieszkiwały dzieci do lat 6. W niewiele lepszym położeniu znajduje się jednostka „Wójtówka”, gdzie osoby poniżej 18 roku życia stanowią jedynie 9,4% ogółu ludności. W przypadku pozostałych jednostek udział osób niepełnoletnich w społeczności lokalnej waha się między 11,4% a 18,7%.

Analizie poddano również udział osób w wieku poprodukcyjnym w ogólnej liczbie ludności, który jednoznacznie koreluje z uprzednio przytoczonymi danymi. Najwyższy odsetek osób starszych odnotowano w jednostce „Orłowiec” – aż 44,3% oraz w jednostce „Wójtówka” (28,3%). Najmniejszy udział osób starszych w ogólnej liczbie ludności stwierdzono z kolei w jednostkach „Konradów” oraz „Kąty Bystrzyckie” – odpowiednio 17,6% oraz 19%.

Ostatnimi wskaźnikami opisującymi kapitał społeczny jest udział osób najmłodszych w ogólnej liczbie ludności. Największy udział (6,7%) dzieci do lat 3 w ogólnej liczbie mieszkańców odnotowano w jednostce „Lutynia”. Z kolei największy udział dzieci w wieku 3-6 lat w ogólnej liczbie mieszkańców wystąpił w jednostce „Skrzynka” (5,2%). Jak już wspomniano, w jednostce „Orłowiec” nie zamieszkuje dzieci we wskazanych przedziałach wiekowych. Kompleksowe dane z omawianego zakresu przedstawiono w tabeli na następnej stronie.

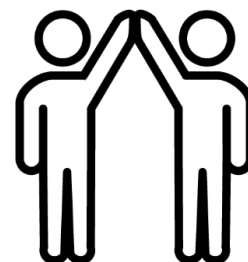


Tabela 10 Analiza wskaźnikowa sfery społecznej w obszarze kapitału społecznego.

Jednostka analityczna	KAPITAŁ SPOŁECZNY									
	Udział osób w wieku przedprodukcyjnym w ogólnej liczbie ludności		Udział osób w wieku poprodukcyjnym w ogólnej liczbie ludności		Udział dzieci w wieku 0-3 lat w ogólnej liczbie mieszkańców		Udział dzieci w wieku 3-6 lat w ogólnej liczbie mieszkańców		Dynamika zmiany liczby mieszkańców 2021/2015	
	wskaźnik	standaryzacja	wskaźnik	standaryzacja	wskaźnik	standaryzacja	wskaźnik	standaryzacja	wskaźnik	standaryzacja
Stare Miasto 1	13,3%	-0,148	26,9%	-0,108	2,8%	-0,136	2,1%	-0,052	88,6%	-0,691
Stare Miasto 2	12,5%	-0,334	33,1%	-1,058	2,4%	-0,386	2,0%	-0,110	89,8%	-0,597
Stare Miasto 3	11,4%	-0,593	25,6%	0,086	1,8%	-0,785	2,2%	0,024	86,1%	-0,881
Stary Zdrój 1	13,0%	-0,233	27,3%	-0,177	2,7%	-0,225	1,6%	-0,428	85,1%	-0,956
Stary Zdrój 2	13,6%	-0,087	30,9%	-0,725	2,1%	-0,589	2,4%	0,187	85,4%	-0,937
Zatorze	15,9%	0,462	26,8%	-0,089	3,4%	0,257	2,9%	0,532	89,5%	-0,620
Nowy Zdrój	15,3%	0,320	31,1%	-0,760	2,5%	-0,327	1,4%	-0,623	96,7%	-0,064
Kąty Bystrzyckie	20,6%	1,551	19,0%	1,099	3,2%	0,102	1,6%	-0,459	131,3%	2,608
Konradów	16,6%	0,603	17,6%	1,324	3,4%	0,281	3,1%	0,699	96,0%	-0,114
Lutynia	17,8%	0,888	24,4%	0,268	6,7%	2,383	4,4%	1,724	107,1%	0,745
Orłowiec	1,4%	-2,910	44,3%	-2,787	0,0%	-1,971	0,0%	-1,671	97,2%	-0,022
Radochów	18,7%	1,101	19,9%	0,964	4,8%	1,139	2,8%	0,484	108,8%	0,875
Skrzynka	16,3%	0,552	19,5%	1,032	2,3%	-0,474	5,2%	2,268	97,2%	-0,022
Stójków	11,6%	-0,553	21,3%	0,753	2,3%	-0,460	1,4%	-0,610	121,3%	1,843
Trzebieszowice	15,8%	0,432	22,9%	0,503	2,2%	-0,533	1,8%	-0,295	90,1%	-0,574
Wójtówka	9,4%	-1,050	28,3%	-0,326	5,7%	1,725	0,0%	-1,671	89,8%	-0,593

Źródło: opracowanie własne.

## POZIOM EDUKACJI

W Gminie Łądek-Zdrój funkcjonują dwie szkoły podstawowe: Szkoła Podstawowa nr 1 im. Janusza Korczaka w Łądku-Zdroju oraz Szkoła Podstawowa im. Wincentego Witosa w Trzebieszowicach.

Poziom edukacji w Gminie został poddany analizie na podstawie średniego wyniku egzaminu ósmoklasisty, jako średniej z trzech przedmiotów: języka polskiego, matematyki i języka angielskiego. Zdecydowanie gorsze średnie wyniki odnotowano w szkole w Trzebieszowicach, obejmującej swoim rejonem jednostki analityczne „Konradów”, „Skrzynka” oraz „Trzebieszowice”. Średni wynik z trzech egzaminów wyniósł tam 36,6 %. Pozostałe jednostki analityczne rejonowo przynależą do Szkoły Podstawowej w Łądku-Zdroju, gdzie średni wynik egzaminu z trzech przedmiotów wyniósł 52,47 %.

Tabela 11 Analiza wskaźnikowa sfery społecznej w obszarze poziomu edukacji.

Jednostka analityczna	POZIOM EDUKACJI	
	Średnie wyniki egzaminu ósmoklasisty (średnia z 3 przedmiotów)	
	wskaźnik	standaryzacja
Stare Miasto 1	52,47	0,480
Stare Miasto 2	52,47	0,480
Stare Miasto 3	52,47	0,480
Stary Zdrój 1	52,47	0,480
Stary Zdrój 2	52,47	0,480
Zatorze	52,47	0,480
Nowy Zdrój	52,47	0,480
Kąty Bystrzyckie	52,47	0,480
Konradów	36,60	-2,082
Lutynia	52,47	0,480
Orłowiec	52,47	0,480
Radochów	52,47	0,480
Skrzynka	36,60	-2,082
Stójków	52,47	0,480
Trzebieszowice	36,60	-2,082
Wójtówka	52,47	0,480

Źródło: Opracowanie własne.



## POZIOM UCZESTNICTWA W ŻYCIU PUBLICZNYM

Aktywne uczestnictwo w życiu społecznym wskazuje na poziom rozwoju społeczeństwa obywatelskiego i gotowość do współzarządzania jednostką samorządu terytorialnego. W przypadku Gminy Łądek-Zdrój sytuację przeanalizowano z wykorzystaniem wskaźników:

- Liczby fundacji, stowarzyszeń i organizacji społecznych na 100 mieszkańców,
- Liczby kół gospodyń wiejskich na 100 mieszkańców.

W przypadku gmin miejsko-wiejskich istotnym jest aby zawrzeć na etapie diagnozy wskaźniki dotyczące zarówno obszaru miejskiego jak i wiejskiego. Wszelkie przejawy działalności organizacji pozarządowych stanowią zatem akcelerator rozwoju lokalnej, oddolnej samoorganizacji.

Na terenie Gminy Łądek-Zdrój w 2021 r. funkcjonowały łącznie 52 fundacje, stowarzyszenia czy organizacje społeczne, z czego najwięcej na obszarze jednostki „Stare Miasto 2”. W przypadku liczby organizacji społecznych, fundacji i stowarzyszeń przypadających na 100 mieszkańców najkorzystniej wskaźnik ten kształtuje się w jednostkach: „Kąty Bystrzyckie” (4,76 organizacji/100 mieszkańców) oraz „Lutynia” (4,44). W dwóch jednostkach: „Orłowiec” oraz „Stójków” nie funkcjonuje żadna fundacja, stowarzyszenie czy organizacja społeczna. Liczba kół gospodyń wiejskich na 100 mieszkańców mogła być rozważana tylko w kontekście obszarów wiejskich, niemniej jednak na terenie Gminy działają tylko trzy koła. Działalność swoją prowadzą w jednostkach „Kąty Bystrzyckie”, „Radochów” i „Trzebieszowice”.

Tabela 12 Analiza wskaźnikowa sfery społecznej w obszarze poziomu uczestnictwa w życiu publicznym.

Jednostka analityczna	POZIOM UCZESTNICTWA W ŻYCIU PUBLICZNYM			
	Liczba fundacji, stowarzyszeń i organizacji społecznych na 100 mieszkańców		Liczba kół gospodyń wiejskich na 100 mieszkańców	
	wskaźnik	standaryzacja	wskaźnik	standaryzacja
Stare Miasto 1	0,54	-0,406	0,00	-0,304
Stare Miasto 2	0,99	-0,087	0,00	-0,304
Stare Miasto 3	1,21	0,073	0,00	-0,304
Stary Zdrój 1	0,71	-0,287	0,00	-0,304
Stary Zdrój 2	0,38	-0,519	0,00	-0,304
Zatorze	0,25	-0,616	0,00	-0,304
Nowy Zdrój	0,92	-0,139	0,00	-0,304
Kąty Bystrzyckie	4,76	2,611	1,59	3,843
Konradów	0,34	-0,546	0,00	-0,304
Lutynia	4,44	2,384	0,00	-0,304
Orłowiec	0,00	-0,793	0,00	-0,304
Radochów	0,53	-0,415	0,18	0,156

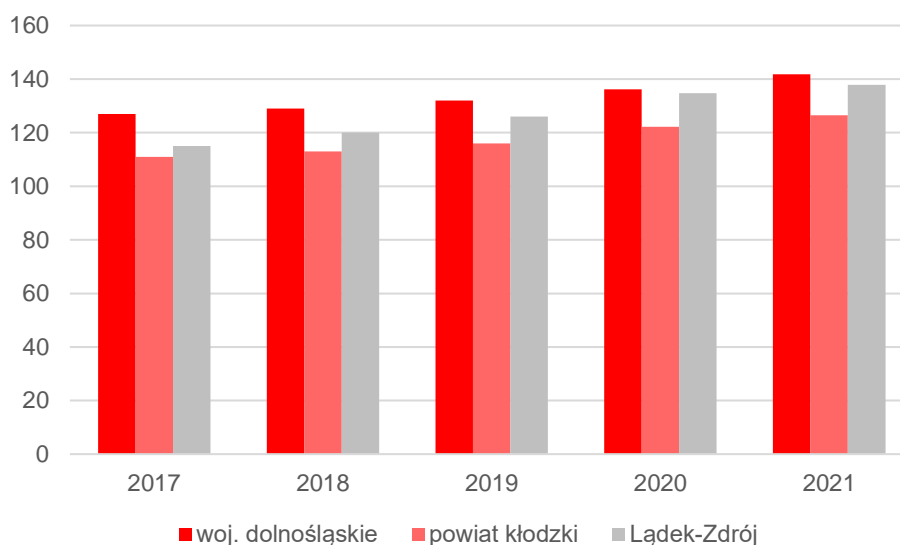
Skrzynka	0,29	-0,588	0,00	-0,304
Stójków	0,00	-0,793	0,00	-0,304
Trzebieszowice	0,50	-0,435	0,10	-0,043
Wójtówka	1,89	0,556	0,00	-0,304

Źródło: opracowanie własne.

## 4.2 Sfera gospodarcza

Według danych GUS w 2021 roku na terenie Gminy Łądek-Zdrój zarejestrowane było 1 060 podmiotów gospodarczych, co odpowiadało 5,6% liczby zarejestrowanych podmiotów z całego powiatu kłodzkiego. Analiza obszarów działalności przedsiębiorstw na podstawie PKD 2007 wskazuje, że w latach 2017-2021 liczba podmiotów gospodarczych zlokalizowanych na terenie Gminy Łądek-Zdrój zwiększyła się o 97 podmiotów. Wśród podmiotów prowadzących działalność gospodarczą na terenie Gminy najwięcej firm działało w sekcji handel hurtowy i detaliczny, naprawa pojazdów samochodowych, włączając motocykle – 210 podmiotów, budownictwo – 152, podmioty oraz działalność związana z obsługą rynku nieruchomości – 117 podmiotów.

Analizując sytuację gospodarczą Gminy Łądek-Zdrój obrazowaną przez wskaźnik liczby podmiotów gospodarczych wpisanych do REGON w przeliczeniu na 1 000 mieszkańców, zwraca uwagę jego wyższa wartość niż dla powiatu kłodzkiego oraz nieznacznie niższa niż dla województwa dolnośląskiego. W Gminie Łądek-Zdrój w 2021 roku na 1 000 mieszkańców przypadało 138 podmiotów gospodarczych, podczas gdy w powiecie kłodzkim ich liczba wynosiła 127, a w województwie dolnośląskim 142.

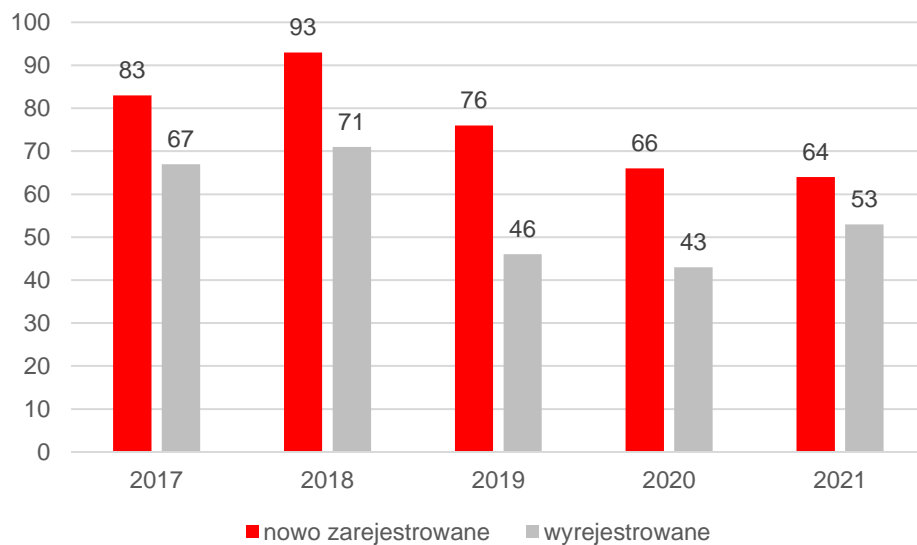


**Rysunek 11** Podmioty gospodarcze wpisane do REGON na 1000 mieszkańców w Gminie Łądek-Zdrój na tle powiatu kłodzkiego i województwa dolnośląskiego.

Źródło: opracowanie własne na podstawie danych GUS.

Na następnym wykresie zestawiono liczbę podmiotów zarejestrowanych i wyrejestrowanych z rejestru REGON na przestrzeni lat 2017-2021, które działały, bądź działały

na terenie Gminy Łądek-Zdrój. We wszystkich analizowanych latach liczba podmiotów rejestrowanych danego roku przewyższała liczbę podmiotów wyrejestrowywanych.



**Rysunek 12** Liczba zarejestrowanych i wyrejestrowanych podmiotów gospodarczych w latach 2017-2021

**Źródło:** opracowanie własne na podstawie danych GUS.

Sfera gospodarcza na terenie Gminy Łądek-Zdrój zbadana została za pomocą wskaźników takich jak:

- Liczba zarejestrowanych podmiotów gospodarczych ogółem na 100 osób w wieku produkcyjnym,
- Liczba zarejestrowanych podmiotów gospodarczych w 2021 roku na 100 osób w wieku produkcyjnym,
- Liczba zarejestrowanych podmiotów gospodarczych w 2021 roku w stosunku do podmiotów gospodarczych ogółem,
- Liczba wyrejestrowanych podmiotów gospodarczych w 2021 roku na 100 osób w wieku produkcyjnym,
- Liczba wyrejestrowanych podmiotów gospodarczych w 2021 roku w stosunku do podmiotów gospodarczych ogółem,
- Liczba wyrejestrowanych podmiotów gospodarczych w 2021 roku w stosunku do podmiotów zarejestrowanych w 2021 roku.

Najwięcej zarejestrowanych podmiotów gospodarczych ogółem przypada na 100 mieszkańców w wieku produkcyjnym w następujących jednostkach: „Nowy Zdrój” (20,94),



„Zatorze” (20,52) oraz „Stary Zdrój 2” (20,47). Najmniej podmiotów na 100 osób w wieku produkcyjnym przypada z kolei w jednostkach „Orłowiec” (5,26), „Stójków” (6,9) i „Trzebieszowice” (8,33). Z kolei biorąc pod uwagę tylko podmioty zarejestrowane w 2021 roku na 100 osób w wieku produkcyjnym najbardziej korzystna sytuacja panuje w jednostce „Zatorze” (4,55), „Nowym Zdroju” (2,14) oraz „Radochowie” (1,72). W pięciu jednostkach analitycznych: „Kątach Bystrzyckich”, „Konradowie”, „Lutyni”, „Orłowcu” i „Wójtówce” nie zarejestrowano żadnych nowych podmiotów gospodarczych w 2021 roku. W przypadku liczby zarejestrowanych podmiotów gospodarczych w 2021 roku w stosunku do podmiotów gospodarczych ogółem największy udział odnotowano w jednostkach „Zatorze” oraz „Radochów” kolejno o 22,2 oraz o 14,3. Liczba wyrejestrowanych podmiotów gospodarczych w 2021 roku na 100 osób w wieku produkcyjnym była najwyższa w „Lutyni”, „Radochowie” i „Starym Zdroju 2”. W trzech jednostkach: „Kątach Bystrzyckich”, „Orłowcu” i „Wójtówce” nie został wyrejestrowany żaden podmiot gospodarczy. Z kolei w przypadku liczby podmiotów wyrejestrowanych w 2021 roku w stosunku do podmiotów gospodarczych ogółem najgorzej kształtuje się dynamika w „Lutyni” (20 %), „Radochowie” (11,9%) i „Skrzynie” (10,5%). Celem weryfikacji zmian i zestawienia trendów analizie poddano również stosunek liczby wyrejestrowanych podmiotów do zarejestrowanych w 2021 roku. W tym wypadku zdecydowanie najgorzej wypadają jednostki analityczne: „Stare Miasto 1”, „Stare Miasto 2” i „Stare Miasto 3”. W przypadku pięciu jednostek analitycznych: „Kątów Bystrzyckich”, „Konradowa”, „Lutyni”, „Orłowca” i „Wójtówki” stosunek za rok 2021 jest równy 0.

Tabela 13 Analiza wskaźnikowa sfery gospodarczej

Jednostka analityczna	AKTYWNOŚĆ GOSPODARCZA											
	Liczba zarejestrowanych podmiotów gospodarczych ogółem na 100 osób w wieku produkcyjnym		Liczba zarejestrowanych podmiotów gospodarczych w 2021 roku na 100 osób w wieku produkcyjnym		Liczba zarejestrowanych podmiotów gospodarczych w 2021 roku w stosunku do podmiotów gospodarczych ogółem		Liczba wyrejestrowanych podmiotów gospodarczych w 2021 roku na 100 osób w wieku produkcyjnym		Liczba wyrejestrowanych podmiotów gospodarczych w 2021 roku w stosunku do podmiotów gospodarczych ogółem		Liczba wyrejestrowanych podmiotów gospodarczych w 2021 roku w stosunku do podmiotów zarejestrowanych w 2021 roku	
	wskaźnik	standaryzacja	wskaźnik	standaryzacja	wskaźnik	standaryzacja	wskaźnik	standaryzacja	wskaźnik	standaryzacja	wskaźnik	standaryzacja
Stare Miasto 1	11,71	-0,242	0,78	-0,114	6,7%	0,052	1,13	-0,207	9,7%	-0,494	1,45	-1,068
Stare Miasto 2	9,40	-0,692	0,55	-0,321	5,8%	-0,088	0,96	-0,014	10,3%	-0,613	1,76	-1,540
Stare Miasto 3	10,10	-0,556	0,48	-0,380	4,8%	-0,266	0,96	-0,011	9,5%	-0,468	2,00	-1,899
Stary Zdrój 1	19,26	1,224	1,12	0,185	5,8%	-0,093	0,80	0,180	4,1%	0,594	0,71	0,051
Stary Zdrój 2	20,47	1,458	1,11	0,181	5,4%	-0,155	1,35	-0,461	6,6%	0,109	1,22	-0,711
Zatorze	20,52	1,468	4,55	3,242	22,2%	2,663	1,14	-0,214	5,5%	0,317	0,25	0,755
Nowy Zdrój	20,94	1,549	2,14	1,095	10,2%	0,650	0,85	0,113	4,1%	0,605	0,40	0,527
Kąty Bystrzyckie	10,53	-0,473	0,00	-0,808	0,0%	-1,068	0,00	1,103	0,0%	1,409	0,00	1,134
Konradów	12,04	-0,178	0,00	-0,808	0,0%	-1,068	0,52	0,497	4,3%	0,552	0,00	1,134
Lutynia	19,23	1,217	0,00	-0,808	0,0%	-1,068	3,85	-3,351	20,0%	-2,532	0,00	1,134
Orłowiec	5,26	-1,494	0,00	-0,808	0,0%	-1,068	0,00	1,103	0,0%	1,409	0,00	1,134
Radochów	12,07	-0,173	1,72	0,727	14,3%	1,337	1,44	-0,561	11,9%	-0,937	0,83	-0,130
Skrzynka	8,48	-0,869	0,89	-0,013	10,5%	0,704	0,89	0,069	10,5%	-0,665	1,00	-0,383
Stójków	6,90	-1,177	0,69	-0,194	10,0%	0,615	0,69	0,304	10,0%	-0,561	1,00	-0,383
Trzebieszowice	8,33	-0,898	0,49	-0,371	5,9%	-0,078	0,65	0,346	7,8%	-0,136	1,33	-0,888
Wójtówka	12,12	-0,163	0,00	-0,808	0,0%	-1,068	0,00	1,103	0,0%	1,409	0,00	1,134

Źródło: opracowanie własne.

### 4.3 Sfera środowiskowa

Według *ustawy o rewitalizacji* szczególnymi zjawiskami kryzysowymi, występującymi w sferze środowiskowej są: przekroczone standardy jakości środowiska oraz obecność odpadów stwarzających zagrożenie dla życia, zdrowia ludzi lub stanu środowiska.

Przykładem zjawiska kryzysowego, występującego w sferze środowiskowej na terenie Łądka-Zdroju jest występowanie wyrobów azbestowych. Azbest stanowi występujący w przyrodzie minerał odporny na działanie mrozu, wysokich temperatur, substancji chemicznych i rozciąganie. Składa się on z włókien – uwodnionych krzemianów magnezu, żelaza, wapnia i sodu. Wyroby azbestowe przede wszystkim wykorzystywano w budownictwie jako pokrycia dachowe, osłony elewacyjne ścian, przewody kominowe, rury wodociągowe i kanalizacyjne oraz elementy izolacyjne. Włókna azbestowe wnikają bezpośrednio do organizmu człowieka poprzez układ oddechowy, gromadzą się i zalegają w płucach. Azbest w niewielkim stopniu wchłaniany jest także przez skórę.

Zgodnie z Rozporządzeniem Parlamentu Europejskiego i Rady (WE) Nr 1272/2008 z dnia 16 grudnia 2008 r. w sprawie klasyfikacji, oznakowania i pakowania substancji i mieszanin, azbest został zaklasyfikowany jako substancja rakotwórcza kategorii 1A. Jest to substancja szczególnie niebezpieczna, stanowiąca poważne zagrożenie zdrowia w następstwie narażenia na długotrwałe oddziaływanie na drogi oddechowe.

Wylimitowanie azbestu ze środowiska, w którym żyje człowiek to proces długotrwały. Związany m.in. z wymianą pokrycia dachów budynków mieszkalnych a także gospodarczych i inwentarskich budowanych przez lata w tej technologii. Wymaga to sporych nakładów pracy i środków finansowych.

Sfera środowiskowa na terenie Gminy Łądek-Zdrój przeanalizowana została za pomocą wskaźników dotyczących:

- Liczby budynków mieszkalnych pokrytych płytami azbestowocementowymi na 100 mieszkańców,
- Powierzchni materiałów zawierających azbest na 100 mieszkańców,
- Liczby stwierdzonych zdarzeń drogowych na 100 mieszkańców,
- Liczby indywidualnych źródeł ciepła na paliwa stałe (węgiel, miat, ekogroszek) w ogólnej liczbie budynków mieszkalnych.

Największy odsetek budynków mieszkalnych pokrytych płytami azbestowocementowymi w ogólnej liczbie budynków mieszkalnych odnotowano w jednostkach: „Stare Miasto 3” i „Konradów”. W pozostałych jednostkach udział budynków pokrytych wyrobami zawierającymi azbest w ogólnej liczbie nie przekroczył 10%. Nie odnotowano jednak żadnej jednostki, w której całkowicie udałoby się wyeliminować azbest ze środowiska życia człowieka.

Przeliczając powierzchnię materiałów zawierających azbest na 100 mieszkańców, największe wartości osiągnięto w jednostce „Orłowiec” (4 698,29 m<sup>2</sup>/100 mieszkańców),

a najniższe w jednostce „Stare Miasto 1” (38,83 m<sup>2</sup>/100 budynków). W dwóch jednostkach nie zarejestrowano materiałów zawierających azbest.

Kolejnym parametrem analizowanym w sferze środowiskowej są dane odnośnie liczby stwierdzonych zdarzeń drogowych w przeliczeniu na 100 mieszkańców. Informują one pośrednio o stopniu natężenia ruchu drogowego, a przy tym poziomu hałasu i emisji spalin do atmosfery. Zdecydowanie najwyższe natężenie zdarzeń drogowych w 2021 r. zanotowano w jednostce „Lutynia” (11,11/100). W pozostałych jednostkach liczba stwierdzonych zdarzeń drogowych na 100 mieszkańców nieznacznie przekroczyła wartość równą 1. W przypadku czterech jednostek nie odnotowano zdarzeń drogowych w 2021 roku.

Ostatnim wskaźnikiem rozpatrywanym w sferze środowiskowej jest liczba indywidualnych źródeł ciepła na paliwa stałe (węgiel, miał, ekogroszek) w ogólnej liczbie budynków mieszkalnych, wpływających na jakość powietrza poprzez tzw. niską emisję. W poszczególnych jednostkach występuje stosunkowo zróżnicowany odsetek liczby indywidualnych źródeł ciepła na paliwa stałe. Najniższym odsetkiem charakteryzują się jednostki: „Wójtówka” (3,7%) i „Lutynia” (8,3%), z kolei najwyższym jednostki: „Skrzynka” (54,3%) i „Trzebieszowice” (52,2%).



Tabela 14 Analiza wskaźnikowa sfery środowiskowej

Jednostka analityczna	POKRYCIE AZBESTEM				JAKOŚĆ POWIETRZA		NATĘŻENIE RUCHU DROGOWEGO	
	Liczba budynków mieszkalnych pokrytych płytami azbestowocementowymi w ogólnej liczbie budynków mieszkalnych		Powierzchnia materiałów zawierających azbest na 100 mieszkańców		Liczba indywidualnych źródeł ciepła na paliwa stałe (węgiel, miał, ekogroszek) w ogólnej liczbie budynków mieszkalnych		Liczba stwierdzonych zdarzeń drogowych na 100 mieszkańców	
	wskaźnik	standaryzacja	wskaźnik	standaryzacja	wskaźnik	standaryzacja	wskaźnik	standaryzacja
Stare Miasto 1	1,3%	0,802	38,83	0,934	45,8%	-0,975	0,20	0,369
Stare Miasto 2	0,6%	0,978	48,24	0,926	30,6%	0,100	0,83	0,124
Stare Miasto 3	14,9%	-2,417	1 754,81	-0,477	38,7%	-0,475	0,00	0,444
Stary Zdrój 1	1,5%	0,757	68,51	0,909	30,0%	0,143	0,45	0,269
Stary Zdrój 2	0,8%	0,944	49,14	0,925	32,9%	-0,063	0,28	0,335
Zatorze	0,6%	0,988	118,93	0,868	41,2%	-0,653	0,56	0,229
Nowy Zdrój	1,8%	0,695	483,23	0,568	18,6%	0,949	0,69	0,179
Kąty Bystrzyckie	5,3%	-0,129	2 648,57	-1,212	23,7%	0,587	0,00	0,444
Konradów	12,4%	-1,822	1 282,62	-0,089	21,2%	0,760	1,03	0,045
Lutynia	8,3%	-0,858	2 023,11	-0,698	8,3%	1,672	11,11	-3,836
Orłowiec	7,2%	-0,600	4 698,29	-2,897	26,1%	0,418	0,00	0,444
Radochów	2,8%	0,453	528,54	0,531	42,7%	-0,757	0,88	0,104
Skrzynka	6,4%	-0,395	1 201,03	-0,022	54,3%	-1,572	0,57	0,223
Stójków	1,4%	0,778	707,50	0,384	42,0%	-0,708	0,93	0,087
Trzebieszowice	6,5%	-0,417	1 109,85	0,053	52,2%	-1,424	0,90	0,097
Wójtówka	3,7%	0,242	2 029,43	-0,703	3,7%	1,999	0,00	0,444

Źródło: opracowanie własne.



## 4.4 Sfera przestrzenno-funkcjonalna

Gmina Łądek-Zdrój jest gminą miejsko-wiejską liczącą 7 689 mieszkańców. Największym ośrodkiem Gminy jest miasto Łądek-Zdrój, liczące 5 115 mieszkańców (stan na koniec 2021 r. wg. danych Urzędu Gminy). Jest siedzibą władz gminnych, jednostek organizacyjnych, również tych o charakterze lokalnym (np. komisariat Policji). Miasto stanowi centrum życia społecznego mieszkańców Gminy, mieszcząc w swoich granicach ośrodki kulturalne, sklepy, czy lokale gastronomiczne.

Zgodnie z klasyfikacją funkcjonalną Gmin Polski przeprowadzoną na potrzeby monitoringu planowania przestrzennego, Gmina Łądek-Zdrój została zaliczona do gmin o innych rozwiniętych funkcjach pozarolniczych (turystyka oraz funkcje wielkopowierzchniowe, w tym przemysł wydobywczy). Na klasyfikację tą wpłynął fakt, iż Gmina mimo znacznego udziału użytków rolnych w strukturze użytkowania gruntów nie cechuje się typowo rolniczym, ekstensywnym charakterem. Zagospodarowanie turystyczne oraz pozostałości wydobywczej działalności trwale zmieniły oblicze przestrzenno-funkcjonalne gminy.

Sfera funkcjonalno-przestrzenna to również obiekty infrastruktury publicznej, do której mieszkańcy mają bezpośredni dostęp. Można zatem do nich zaliczyć obiekty sportu i rekreacji, w tym place zabaw, które umożliwiają mieszkańcom jednostki samorządu terytorialnego prowadzenie aktywnego trybu życia już od najmłodszych lat. Aktywność fizyczna przekładająca się na sprawność ruchową prowadzi do kształtowania wśród mieszkańców postaw prozdrowotnych, co w konsekwencji zmniejsza niebezpieczeństwo zapadania na niektóre choroby cywilizacyjne.

Analizę sytuacji w sferze przestrzenno-funkcjonalnej wykonano na podstawie danych obrazujących dostęp do terenów zieleni, infrastruktury publicznej, dostępność komunikacyjną i jakość terenów publicznych, tj.:

- Powierzchnia ogólnodostępnych terenów zieleni na 100 mieszkańców,
- Liczba obiektów infrastruktury sportowej na 100 mieszkańców,
- Liczby ogólnodostępnych placów zabaw (bez szkolnych) na 100 mieszkańców w wieku przedprodukcyjnym,
- Liczba centrów aktywności mieszkańców (świetlice, domy kultury, biblioteki itp.) na 100 mieszkańców,
- Liczba placówek oświatowych (szkół, przedszkoli wraz z filiami) na 100 mieszkańców w wieku przedprodukcyjnym,
- Liczba czynnych przystanków autobusowych na 100 mieszkańców,
- Liczba punktów sprzedaży alkoholu na 100 mieszkańców,
- Liczba podmiotów działających w podsekcji 64.92.Z PKD 2007 na 100 mieszkańców,
- Liczba podmiotów działających w podsekcji 92.00.Z PKD 2007 na 100 mieszkańców.

Pod względem powierzchni ogólnodostępnych terenów zieleni na 100 mieszkańców zdecydowanie najkorzystniej wypadają jednostki „Stary Zdrój 2” i „Stary Zdrój 1”. Najmniej korzystnie wypadają z kolei jednostki „Stójków” oraz „Stare Miasto 1”. Pod względem dostępności do obiektów infrastruktury sportowej mierzonej liczbą tych obiektów na 100

mieszkańców, najlepiej wyposażonymi jednostkami w Gminie są „Orłowiec” (2,86) oraz „Kąty Bystrzyckie” (1,59). W dwóch jednostkach: „Lutyni” oraz „Wójtówce” nie odnotowano żadnych obiektów infrastruktury sportowej. Analiza dostępności placów zabaw (bez uwzględniania placów zlokalizowanych w obrębie szkoły) w odniesieniu do mieszkańców w wieku przedprodukcyjnym wykazała najlepszą dostępność w jednostkach „Lutynia” (12,5) i „Kąty Bystrzyckie” (7,69). Jednostki: „Stare Miasto 3”, „Nowy Zdrój”, „Orłowiec”, „Stójków” oraz „Wójtówka” nie posiadają w swych granicach żadnego ogólnodostępnego placu zabaw.

Składnikiem infrastruktury publicznej są również obiekty pełniące funkcje centrów aktywności mieszkańców rozumiane jako świetlice, domy kultury, biblioteki, remizy itp. Na terenie Gminy znajduje się 21 obiektów pełniących takie funkcje. W przeliczeniu na 100 mieszkańców największą wartość wskaźnika otrzymano w jednostkach „Lutynia” (2,22) oraz „Wójtówka” (1,89). Centra aktywności społecznej nie występują z kolei w jednostkach „Stary Zdrój 1”, „Stary Zdrój 2”, „Zatorze” i „Nowy Zdrój”.

Ważnym wskaźnikiem jest też dostęp do edukacji mierzony, jako liczba placówek oświatowych (szkół, przedszkoli wraz z filiami) przypadająca na 100 mieszkańców w wieku przedprodukcyjnym. W przypadku gminy Łądek-Zdrój występują 4 placówki oświatowe, tj.: Przedszkole z oddziałami integracyjnymi w Łądku-Zdroju, Szkoła Podstawowa nr 1 im. Janusza Korczaka w Łądku-Zdroju, Liceum Ogólnokształcące im. Andrzeja Zawady w Łądku-Zdroju oraz Szkoła Podstawowa im. Wincentego Witosa w Trzebieszowicach. Tym samym wskaźnik w poszczególnych jednostkach kształtował się następująco: „Stare Miasto 2” (1,25), „Stare Miasto 3” (0,88), „Trzebieszowice” (0,63), „Stare Miasto 1” (0,45). W pozostałych jednostkach analitycznych nie występują obiekty oświatowe.

Kolejnym istotnym aspektem rozwoju jednostek samorządu terytorialnego jest stała poprawa dostępności komunikacyjnej w ich obrębie. W przypadku Łądku-Zdroju wskaźnik wyliczony na podstawie liczby czynnych przystanków autobusowych na 100 mieszkańców nie wypada korzystnie. Najlepiej skomunikowanymi jednostkami są „Stójków” (0,93), „Trzebieszowice” (0,40) oraz „Radochów” (0,35). W aż połowie przyjętych jednostek nie ma żadnego czynnego przystanku autobusowego, co może prowadzić do szerzenia się zjawiska wykluczenia społecznego, zwłaszcza wśród osób starszych.

Następna grupa wskaźników miała za zadanie zweryfikować jakość dostępnych terenów publicznych. W tym przypadku wzięto pod uwagę liczbę punktów sprzedaży alkoholu na 100 mieszkańców. W sześciu jednostkach nie występują punkty sprzedaży alkoholu. Największe zagęszczenie takich obiektów zaobserwowano z kolei w jednostkach „Lutynia” (2,22) oraz „Stary Zdrój 1” (2,19). Następnie wzięto pod uwagę liczbę podmiotów działających w podsekcji 64.92.Z (pozostałe formy udzielania kredytów) PKD 2007 na 100 mieszkańców. W sekcji tej swoją działalność mogą mieć zarejestrowane firmy parające się pożyczkami krótkoterminowymi z bardzo wysokim oprocentowaniem, a także lombardy. W przypadku Łądku-Zdroju podmioty takie wystąpiły tylko w trzech jednostkach: „Stare Miasto 1”, „Stare Miasto 2” i „Stary Zdrój 2”. Ostatnim analizowanym wskaźnikiem była liczba podmiotów działających w podsekcji 92.00.Z PKD (działalność związana z grami losowymi i zakładami wzajemnymi) 2007 na 100 mieszkańców. Działalność rejestrowana w ramach tej podsekcji to

m.in.: prowadzenie kasyna, sprzedaż losów na loterie czy działalność bukmacherska. W Gminie podmioty takie wystąpiły w czterech jednostkach: „Stare Miasto 2”, „Stary Zdrój 1”, „Stary Zdrój 2” oraz „Trzebieszowice”.

Tabela 15 Analiza sfery przestrzenno-funkcjonalnej cz. I

Jednostka analityczna	DOSTĘPNOŚĆ TERENÓW ZIELENI		DOSTĘPNOŚĆ INFRASTRUKTURY PUBLICZNEJ							
	Powierzchnia ogólnodostępnych terenów zieleni na 100 mieszkańców		Liczba obiektów infrastruktury sportowej (boiska, place zabaw, siłownie zewnętrzne, place sportowe, orliki, sale gimnastyczne, hale widowiskowe, baseny itp.) na 100 mieszkańców		Liczba ogólnodostępnych placów zabaw (bez szkolnych) na 100 mieszkańców w wieku przedprodukcyjnym		Liczba centrów aktywności mieszkańców (świetlice, domy kultury, biblioteki, filie, remizy, itp.) na 100 mieszkańców		Liczba placówek oświatowych (szkół, przedszkoli wraz z filiami) na 100 mieszkańców w wieku przedprodukcyjnym	
	wskaźnik	standaryzacja	wskaźnik	standaryzacja	wskaźnik	standaryzacja	wskaźnik	standaryzacja	wskaźnik	standaryzacja
Stare Miasto 1	451,90	-0,536	0,21	-0,486	0,45	-0,399	0,12	-0,746	0,45	0,659
Stare Miasto 2	2 411,61	-0,285	0,41	-0,204	0,50	-0,384	0,23	-0,583	1,25	2,767
Stare Miasto 3	672,75	-0,507	0,20	-0,498	0,00	-0,535	0,20	-0,630	0,88	1,801
Stary Zdrój 1	13 433,51	1,127	0,21	-0,484	0,41	-0,412	0,00	-0,917	0,00	-0,530
Stary Zdrój 2	32 502,40	3,569	0,33	-0,310	0,61	-0,350	0,00	-0,917	0,00	-0,530
Zatorze	1 320,94	-0,424	0,19	-0,521	0,78	-0,300	0,00	-0,917	0,00	-0,530
Nowy Zdrój	3 240,73	-0,179	0,69	0,196	0,00	-0,535	0,00	-0,917	0,00	-0,530
Kąty Bystrzyckie	4 193,65	-0,057	1,59	1,485	7,69	1,788	1,59	1,335	0,00	-0,530
Konradów	586,21	-0,519	0,69	0,200	2,08	0,094	0,69	0,062	0,00	-0,530
Lutynia	3 806,67	-0,106	0,00	-0,787	12,50	3,239	2,22	2,236	0,00	-0,530
Orłowiec	2 571,43	-0,264	2,86	3,302	0,00	-0,535	1,43	1,110	0,00	-0,530
Radochów	2 222,22	-0,309	0,18	-0,534	0,94	-0,250	0,53	-0,166	0,00	-0,530
Skrzynka	1 484,24	-0,404	0,29	-0,377	1,75	-0,005	0,57	-0,104	0,00	-0,530
Stójków	348,61	-0,549	0,46	-0,124	0,00	-0,535	0,46	-0,260	0,00	-0,530
Trzebieszowice	810,81	-0,490	0,50	-0,071	0,63	-0,344	0,40	-0,349	0,63	1,137
Wójtówka	4 113,21	-0,067	0,00	-0,787	0,00	-0,535	1,89	1,760	0,00	-0,530

Źródło: opracowanie własne.

Tabela 16 Analiza sfery przestrzenno-funkcjonalnej cz. II

Jednostka analityczna	DOSTĘPNOŚĆ KOMUNIKACYJNA		JAKOŚĆ TERENÓW PUBLICZNYCH					
	Liczba czynnych przystanków autobusowych na 100 mieszkańców		Liczba punktów sprzedaży alkoholu na 100 mieszkańców		Liczba podmiotów działających w podsekcji 64.92.Z PKD 2007 na 100 mieszkańców		Liczba podmiotów działających w podsekcji 92.00.Z PKD 2007 na 100 mieszkańców	
	wskaźnik	standaryzacja	wskaźnik	standaryzacja	wskaźnik	standaryzacja	wskaźnik	standaryzacja
Stare Miasto 1	0,03	-0,435	0,44	0,229	0,08	-0,917	0,00	0,454
Stare Miasto 2	0,07	-0,267	0,45	0,204	0,16	-2,404	0,23	-1,743
Stare Miasto 3	0,00	-0,560	0,00	0,806	0,00	0,455	0,00	0,454
Stary Zdrój 1	0,01	-0,516	2,19	-2,093	0,00	0,455	0,39	-3,203
Stary Zdrój 2	0,15	0,063	1,88	-1,689	0,17	-2,587	0,05	-0,014
Zatorze	0,22	0,342	0,43	0,231	0,00	0,455	0,00	0,454
Nowy Zdrój	0,00	-0,560	0,00	0,806	0,00	0,455	0,00	0,454
Kąty Bystrzyckie	0,00	-0,560	0,00	0,806	0,00	0,455	0,00	0,454
Konradów	0,00	-0,560	0,69	-0,108	0,00	0,455	0,00	0,454
Lutynia	0,00	-0,560	2,22	-2,138	0,00	0,455	0,00	0,454
Orłowiec	0,00	-0,560	0,00	0,806	0,00	0,455	0,00	0,454
Radochów	0,35	0,905	0,35	0,339	0,00	0,455	0,00	0,454
Skrzynka	0,00	-0,560	0,57	0,047	0,00	0,455	0,00	0,454
Stójków	0,93	3,287	0,00	0,806	0,00	0,455	0,00	0,454
Trzebieszowice	0,40	1,103	0,50	0,143	0,00	0,455	0,10	-0,482
Wójtówka	0,00	-0,560	0,00	0,806	0,00	0,455	0,00	0,454

Źródło: opracowanie własne.

## 4.5 Sfera techniczna

Zdegradowane, a niekiedy także zdewastowane obiekty szpecą przestrzeń niszcząc ład przestrzenny i walory estetyczne. Tereny, na których stan techniczny obiektów określa się jako zły lub bardzo zły często stają się nieatrakcyjne dla mieszkańców i przestają być użytkowane, co sprawia, że pogłębia się degradacja tego terenu. Zwiększa to tendencję do łamania norm społecznych oraz sprzyja wzrostowi przestępczości<sup>7</sup>.

Przestrzeń, w której realizowane są usługi z zakresu oświaty (budynki szkoły, przedszkoli), ochrony zdrowia (ośrodki zdrowia, przychodnie), działań władz samorządowych (budynki urzędów, placówek) itp. w dużym stopniu oddziałuje na poziom ogólnego zadowolenia mieszkańców z realizacji tych usług, co w sposób bezpośredni wiąże się z nastrojami i emocjami pojawiającymi się w sferze społecznej. Do obiektów przestrzeni publicznej należą także budynki komunalne, rozumiane jako ogół lokali należących do gminy, służących realizacji zadań własnych gminy. Budynek w dobrym stanie technicznym oprócz ogólnego dobrego stanu zewnętrznego powinien charakteryzować się również dobrą efektywnością energetyczną, a także brakiem barier architektonicznych.

Według *ustawy o rewitalizacji* negatywnymi zjawiskami technicznymi, które należy przeanalizować są w szczególności: stan degradacji technicznej obiektów budowlanych, w tym o przeznaczeniu mieszkaniowym, brak funkcjonowania rozwiązań technicznych umożliwiających efektywne korzystanie z obiektów budowlanych, w szczególności w zakresie energooszczędności i zapewnieniu dostępności osobom ze szczególnymi potrzebami.

Sfera techniczna na terenie Gminy Łądek-Zdrój została poddana analizie na podstawie następujących wskaźników:

- Liczby obiektów komunalnych wymagających remontów z wyłączeniem urządzeń sieciowych w ogólnej liczbie obiektów komunalnych,
- Liczby obiektów zabytkowych w złym stanie technicznym wpisanych do Gminnej Ewidencji Zabytków w ogólnej liczbie obiektów zabytkowych,
- Liczby obiektów komunalnych wymagających termomodernizacji w ogólnej liczbie obiektów komunalnych,
- Liczby obiektów komunalnych niedostosowanych do potrzeb osób ze szczególnymi potrzebami w ogólnej liczbie obiektów komunalnych.

Wyniki przeprowadzonej analizy wskaźnikowej wskazują na występowanie obiektów komunalnych wymagających remontów w ośmiu jednostkach analitycznych. W przypadku jednostki „Stójków” wszystkie 14 występujących obiektów komunalnych uznano za nadające się do remontu. W pozostałych siedmiu jednostkach wskaźnik ten przekracza 69%. W przypadku przyjętych jednostek analitycznych na obszarze sołectw warto zaznaczyć, że z wyłączeniem Stójkowa i Trzebieszowic brak jest tam obiektów komunalnych. Tym samym należy stwierdzić, iż generalnie obiekty komunalne występujące na terenie Gminy znajdują się w złym lub bardzo złym stanie technicznym i nadają się do remontu. Sytuacja nie wygląda lepiej

---

<sup>7</sup> Teoria rozbitych okien (teoria rozbitej szyby): G. Kelling, C. Coles, 1982, *Fixing Broken Windows: Restoring Order and Reducing Crime in Our Communities*.

również w przypadku obiektów zabytkowych w złym stanie technicznym wpisanych do Gminnej Ewidencji Zabytków w ogólnej liczbie obiektów zabytkowych. Takowe występują we wszystkich jednostkach analitycznych, a ich udział w każdej z nich przekracza 49%. W przypadku „Wójtówki” wszystkie obiekty zabytkowe znajdują się w złym stanie technicznym. Ponadto w jednostkach „Orłowiec” i „Lutynia” udział obiektów w złym stanie technicznym przekracza 90%.

Następnie analizie poddano efektywność energetyczną przy wykorzystaniu wskaźnika dotyczącego liczby obiektów komunalnych wymagających termomodernizacji w ogólnej liczbie obiektów komunalnych. Jak już wspomniano obiekty komunalne występują w dziewięciu z szesnastu jednostek analitycznych. W przypadku siedmiu z nich 100% obiektów komunalnych wymaga termomodernizacji. W przypadku dwóch kolejnych jednostek udział ten wynosi odpowiednio 90,3% oraz 69,7%.

Ostatnim brany pod uwagę wskaźnikiem w sferze technicznej była liczba obiektów komunalnych niedostosowanych do potrzeb osób ze szczególnymi potrzebami w ogólnej liczbie obiektów komunalnych. W tym wypadku w ośmiu jednostkach odsetek niedostosowania wyniósł 100%. W przypadku jednostki „Stare Miasto 2” odsetek ten wyniósł 97,2%.

Reasumując należy stwierdzić, iż obiekty komunalne znajdujące się na terenie Gminy wymagają podjęcia kompleksowych prac remontowych uwzględniających potrzebę zwiększenia ich efektywności energetycznej oraz zapewnienia dostępności.

Tabela 17 Analiza sfery technicznej

Jednostka analityczna	STAN TECHNICZNY PRZESTRZENI PUBLICZNEJ				EFEKTYWNOŚĆ ENERGETYCZNA		ZAPEWNIENIE DOSTĘPNOŚCI	
	Liczba obiektów komunalnych wymagających remontów z wyłączeniem urządzeń sieciowych (mieszkania komunalne, obiekty użyteczności publicznej, oczyszczalnie ścieków itp.) w ogólnej liczbie obiektów komunalnych		Liczba obiektów zabytkowych w złym stanie technicznym wpisanych do Gminnej Ewidencji Zabytków w ogólnej liczbie obiektów zabytkowych		Liczba obiektów komunalnych wymagających termomodernizacji (mieszkania komunalne, obiekty użyteczności publicznej, oczyszczalnie ścieków itp.) w ogólnej liczbie obiektów komunalnych		Liczba obiektów komunalnych niedostosowanych do potrzeb osób ze szczególnymi potrzebami (mieszkania komunalne, obiekty użyteczności publicznej, itp.) w ogólnej liczbie obiektów komunalnych	
	wskaźnik	standaryzacja	wskaźnik	standaryzacja	wskaźnik	standaryzacja	wskaźnik	standaryzacja
Stare Miasto 1	81,1%	-0,914	49,7%	2,318	90,3%	-0,762	100,0%	-0,888
Stare Miasto 2	81,0%	-0,910	77,6%	0,098	100,0%	-0,965	97,2%	-0,831
Stare Miasto 3	69,7%	-0,646	74,7%	0,330	69,7%	-0,333	100,0%	-0,888
Stary Zdrój 1	84,2%	-0,986	71,8%	0,557	100,0%	-0,965	100,0%	-0,888
Stary Zdrój 2	89,3%	-1,105	78,5%	0,028	100,0%	-0,965	100,0%	-0,888
Zatorze	78,8%	-0,859	56,3%	1,795	100,0%	-0,965	100,0%	-0,888
Nowy Zdrój	0,0%	0,990	85,7%	-0,547	0,0%	1,121	0,0%	1,134
Kąty Bystrzyckie	0,0%	0,990	72,2%	0,525	0,0%	1,121	0,0%	1,134
Konradów	0,0%	0,990	84,8%	-0,479	0,0%	1,121	0,0%	1,134
Lutynia	0,0%	0,990	94,7%	-1,265	0,0%	1,121	0,0%	1,134
Orłowiec	0,0%	0,990	91,3%	-0,992	0,0%	1,121	0,0%	1,134
Radochów	0,0%	0,990	87,5%	-0,689	100,0%	-0,965	100,0%	-0,888
Skrzynka	0,0%	0,990	84,0%	-0,411	0,0%	1,121	0,0%	1,134
Stójków	100,0%	-1,357	75,0%	0,305	100,0%	-0,965	100,0%	-0,888
Trzebieszowice	90,9%	-1,144	77,4%	0,110	100,0%	-0,965	100,0%	-0,888
Wójtówka	0,0%	0,990	100,0%	-1,683	0,0%	1,121	0,0%	1,134

Źródło: opracowanie własne.



## 5. Wyznaczenie obszaru zdegradowanego

Zgodnie z przyjętą metodyką, do obszaru zdegradowanego włączone mogą zostać wszystkie te jednostki analityczne, dla których wartość wskaźnika syntetycznego natężenia zjawisk kryzysowych jest ujemna (mniejsza od 0) w sferze społecznej oraz w przynajmniej jednej z 4 sfer wskazanych w art. 9 ust. 1 pkt 1-4 ustawy o rewitalizacji.

Zgodnie z ustawą o rewitalizacji, obszar zdegradowany może być podzielony na podobszary, w tym podobszary nieposiadające ze sobą wspólnych granic, pod warunkiem stwierdzenia na każdym z podobszarów występowania koncentracji negatywnych zjawisk społecznych oraz gospodarczych, środowiskowych, przestrzenno-funkcjonalnych lub technicznych.

Natężenie zjawisk kryzysowych w sferze społecznej zdiagnozowano w następujących jednostkach analitycznych Gminy Łądek-Zdrój: „Stary Zdrój 2”, „Stary Zdrój 1”, „Trzebieszowice”, „Stare Miasto 1”, „Stare Miasto 2”, „Stójków”, „Stare Miasto 3”, „Zatorze”, „Nowy Zdrój”. We wszystkich wymienionych dziewięciu jednostkach stwierdzono współwystępowanie stanu kryzysowego w przynajmniej jednej z pozostałych sfer (gospodarcza, środowiskowa, przestrzenno-funkcjonalna, techniczna). Oznacza to, że do zbioru jednostek tworzących obszar zdegradowany zalicza się wszystkie wyżej wymienione jednostki.

**Tabela 18** Analiza sfery społecznej, gospodarczej, środowiskowej, przestrzenno-funkcjonalnej i technicznej przy użyciu wskaźnika syntetycznego – zestawienie zbiorcze

Jednostka analityczna	Sfera społeczna	Sfera gospodarcza	Sfera środowiskowa	Sfera przestrzenno-funkcjonalna	Sfera techniczna
Stare Miasto 1	-0,413	-0,345	0,282	-0,242	-0,061
Stare Miasto 2	-0,330	-0,545	0,532	-0,322	-0,652
Stare Miasto 3	-0,214	-0,597	-0,731	0,087	-0,384
Stary Zdrój 1	-0,546	0,357	0,519	-0,731	-0,570
Stary Zdrój 2	-0,560	0,070	0,535	-0,307	-0,732
Zatorze	-0,193	1,372	0,358	-0,135	-0,229
Nowy Zdrój	-0,096	0,757	0,598	-0,090	0,674
Kąty Bystrzyckie	1,147	0,216	-0,077	0,575	0,943
Konradów	0,062	0,021	-0,276	-0,050	0,692
Lutynia	1,086	-0,901	-0,930	0,251	0,495
Orłowiec	0,074	0,046	-0,659	0,471	0,563
Radochów	0,554	0,044	0,083	0,040	-0,388
Skrzynka	0,095	-0,193	-0,441	-0,114	0,708
Stójków	-0,230	-0,233	0,135	0,334	-0,726
Trzebieszowice	-0,491	-0,338	-0,423	0,123	-0,722
Wójtówka	0,057	0,268	0,495	0,111	0,390

**Źródło:** opracowanie własne.

W następnym tabeli przedstawia się uporządkowane wyniki analizy sfery społecznej jednostek analitycznych obszaru zdegradowanego, ze wskazaniem liczby pozostałych sfer, w których stwierdzono występowanie zjawisk kryzysowych oraz dotyczących ich danych powierzchniowych i ludnościowych.

Zgodnie z przeprowadzoną analizą na obszar zdegradowany składa się dziewięć jednostek analitycznych. Całkowita powierzchnia tego obszaru wynosi 42,5 km<sup>2</sup>, co stanowi 39,5% powierzchni Gminy. Populacja tego obszaru wynosi 6 326 osób, które odpowiadają za 81,5% wszystkich mieszkańców Gminy.

**Tabela 19** Jednostki analityczne zaliczone do obszaru zdegradowanego

Jednostka analityczna	Sfera społeczna	Liczba pozostałych sfer, w których stwierdzono występowanie zjawisk kryzysowych	Liczba ludności w jednostce analitycznej (os.)	Udział wśród całkowitej ludności Gminy (%)	Powierzchnia jednostki analitycznej (km <sup>2</sup> )	Udział w całkowitej powierzchni Gminy (%)
Stary Zdrój 2	-0,560	2	600	7,7%	1,4	1,3%
Stary Zdrój 1	-0,546	2	946	12,2%	1,5	1,4%
Trzebieszowice	-0,491	3	999	12,9%	24,1	22,4%
Stare Miasto 1	-0,413	3	1 331	17,1%	0,1	0,1%
Stare Miasto 2	-0,330	3	1 277	16,4%	0,3	0,3%
Stójków	-0,230	2	216	2,8%	4,7	4,4%
Stare Miasto 3	-0,214	3	198	2,6%	1,8	1,6%
Zatorze	-0,193	2	322	4,2%	3,5	3,2%
Nowy Zdrój	-0,096	1	437	5,6%	5,2	4,8%

**Źródło:** opracowanie własne.



## 6. Wyznaczenie obszaru rewitalizacji

---

Z ustawy o rewitalizacji wynika, że aby dany obszar gminy mógł zostać uznany za obszar rewitalizacji konieczne jest, aby występowała na nim koncentracja negatywnych zjawisk oraz aby był on istotny dla rozwoju lokalnego całej gminy.

Wyznaczając obszar rewitalizacji na terenie Gminy Łądek-Zdrój kierowano się również zasadą nieprzekraczalności ustawowych wartości 20% powierzchni gminy oraz 30% liczby mieszkańców. Obszar rewitalizacji może być podzielony na podobszary, w tym podobszary nieposiadające ze sobą wspólnych granic. Zgodnie z przeprowadzoną analizą wskaźnikową **jako obszar rewitalizacji przyjęto jednostki analityczne: „Stary Zdrój 1” oraz „Stare Miasto 1”**. Wyboru poszczególnych jednostek dokonano na podstawie łącznego spełnienia kryteriów takich jak:

- Jednostka obszaru rewitalizacji jest istotna z punktu rozwoju lokalnego,
- W jednostce występują negatywne zjawiska w przynajmniej dwóch innych sferach niż sfera społeczna,
- Jednostka obszaru rewitalizacji umożliwi skoncentrowanie podejmowanych działań rewitalizacyjnych w ujęciu społecznym i przestrzennym.

**„Stary Zdrój 1”** – jest to jednostka znajdująca się w centralnej części Gminy Łądek-Zdrój, której powierzchnia wynosi 1,5 km<sup>2</sup>, co daje 1,4% powierzchni całej Gminy. Jednostkę tę zamieszkuje 946 osób, które stanowią 12,2% ludności Gminy. Jednostka ta jest istotna z punktu widzenia rozwoju lokalnego przede wszystkim przez swoje położenie. Jako jednostka będąca historyczną częścią uzdrowiska „Stary Zdrój 1” charakteryzuje się wysoce rozwiniętą funkcją turystyczną i towarzyszącą szeroką bazą noclegową. Niemniej, jest to jednostka analityczna, w której zdiagnozowano najwyższe natężenie zjawisk kryzysowych w sferze przestrzenno-funkcjonalnej spośród wszystkich. Stworzenie atrakcyjnej społecznie i funkcjonalnie przestrzeni na tym obszarze wpłynie na poprawę jakości życia mieszkańców oraz pomoże w dalszym ciągu rozwijać funkcje turystyczną Gminy. Ponadto rozwój obsługi turystycznej na tym obszarze wpłynie na wykształcenie się nowych miejsc pracy i zmniejszenie bezrobocia i przestępczości, które są najintensywniej występującymi problemami społecznymi w jednostce.

W jednostce „Stary Zdrój 1” zdiagnozowano **szczególnie nagromadzenie negatywnych zjawisk** w 3 z 5 badanych sfer: **społecznej, przestrzenno-funkcjonalnej i technicznej**. Problemy w sferze społecznej występowały w obszarach: bezrobocia, alkoholizmu, przestępczości, z uwzględnieniem występującej przemocy w rodzinie oraz kapitału społecznego i niskiego poziomu uczestnictwa w życiu społecznym. Natomiast w sferze przestrzenno-funkcjonalnej zjawiska kryzysowe występowały w obszarach: dostępności infrastruktury publicznej, dostępności komunikacyjnej i jakości terenów publicznych. Z kolei w sferze technicznej zjawiska kryzysowe występowały w obszarze: stanu technicznego przestrzeni publicznej, efektywności energetycznej i zapewnienia dostępności.

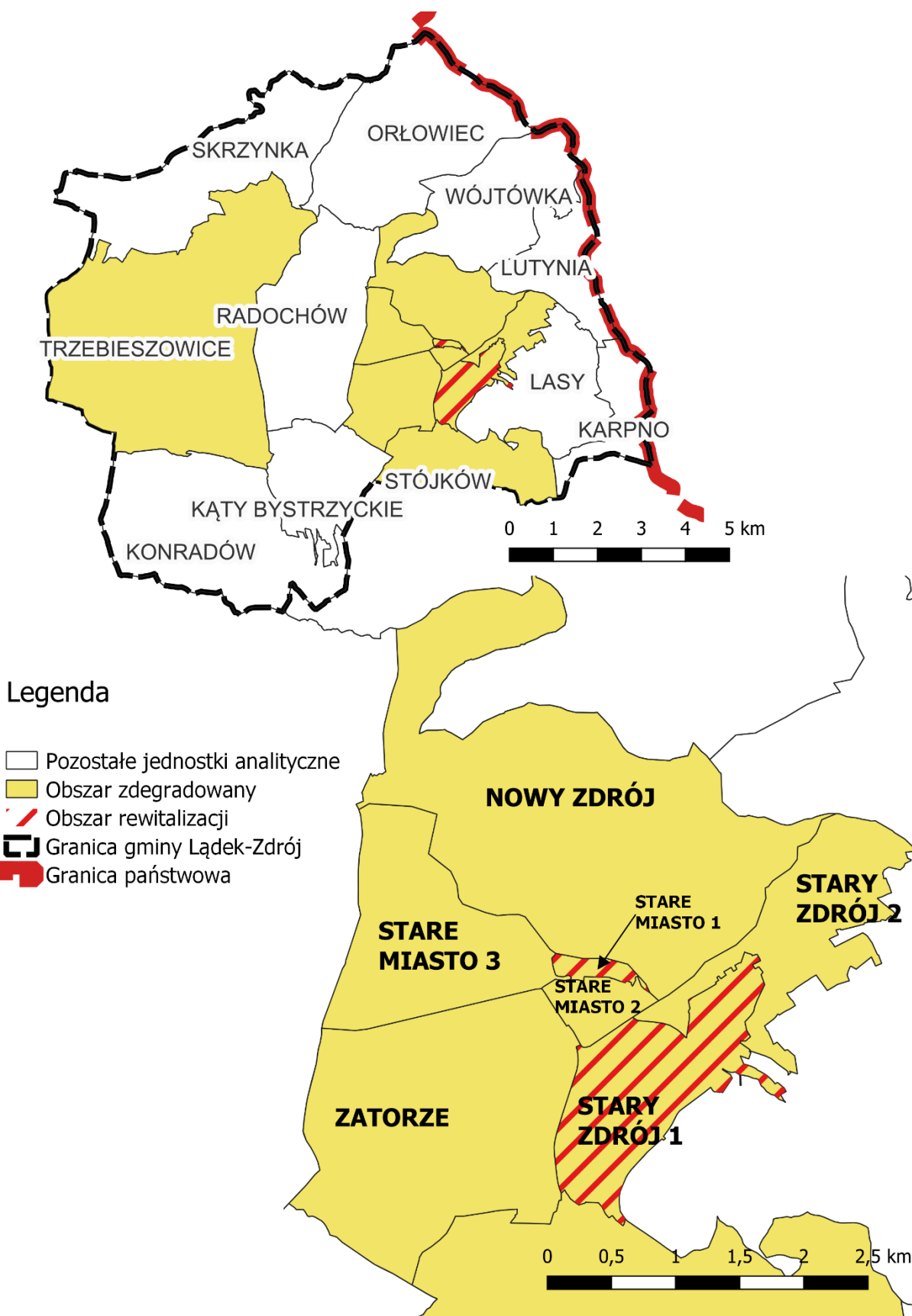
**„Stare Miasto 1”** – to jednostka położona w centralnej części Gminy. „Stare Miasto 1” zamieszkuje 1 331 osób co stanowi 17,1% ludności Gminy i obejmuje powierzchnię 0,1 km<sup>2</sup> co stanowi 0,1% powierzchni jej terytorium. Na terenie jednostki znajduje się

m.in.: Urząd Miasta i Gminy w Łądku-Zdroju oraz obecny rynek miejski. Ścisłe centra ośrodków miejskich poprzez odpływ zamożniejszych warstw społecznych do stref podmiejskich i stopniową degradację wartościowej tkanki urbanistycznej stają się obszarami zdegradowanymi, sprzyjającymi tworzeniu się skupiska negatywnych zjawisk w sferze społecznej. Jednostkę tą należy poddać procesowi rewitalizacji przede wszystkim ze względu na nagromadzenie negatywnych zjawisk w sferze społecznej w obszarze bezrobocia, ubóstwa i alkoholizmu. „Stare Miasto 1” to szczególne miejsce ze względu na wysoką gęstość zaludnienia oraz występujący potencjał do rozwoju lokalnego. Dobrze poprowadzony proces rewitalizacji na tym obszarze może przynieść korzyści dużej części lokalnej społeczności.

W jednostce „Stare Miasto 1” zdiagnozowano **szczególne nagromadzenie negatywnych zjawisk** w 4 z 5 badanych sfer: **społecznej, gospodarczej, przestrzenno-funkcjonalnej i technicznej**. Problemy w sferze społecznej występowały w obszarach: bezrobocia, alkoholizmu, ubóstwa, przestępczości, osób ze szczególnymi potrzebami, kapitału społecznego i uczestnictwa w życiu publicznym. Natomiast w sferze gospodarczej zdiagnozowano je w obszarze aktywności gospodarczej. Z kolei w sferze funkcjonalno-przestrzennej zdiagnozowano je w obszarach dostępności: terenów zieleni, infrastruktury publicznej i komunikacyjnej oraz jakości terenów publicznych. Zjawiska kryzysowe sfery technicznej występowały w obszarze: stanu technicznego przestrzeni publicznej, efektywności energetycznej oraz zapewnienia dostępności.

Powierzchnia **obszaru rewitalizacji** wynosi łącznie 1,6 km<sup>2</sup>, co stanowi 1,5% powierzchni Gminy. Obszar rewitalizacji jest zamieszkiwany przez 2 277 osób i stanowi 29,3 % liczby ludności Gminy.

Obszar zdegradowany wraz z obszarem rewitalizacji prezentuje mapa sporządzona zgodnie z art. 11 ust. 4 *ustawy o rewitalizacji*, stanowiąca załącznik nr 1 do uchwały w sprawie wyznaczenia obszaru zdegradowanego i obszaru rewitalizacji. Uproszczone rysunek obszaru zdegradowanego i obszaru rewitalizacji zamieszczono poniżej.



Rysunek 13 Uproszczona mapa obszaru zdegradowanego i obszaru rewitalizacji na terenie Gminy Łądek-Zdrój

Źródło: opracowanie własne.

## SPIS RYSUNKÓW

Rysunek 1 Położenie Gminy Łądek-Zdrój na tle powiatu kłodzkiego i woj. dolnośląskiego.....	4
Rysunek 2 Granice administracyjne gminy Łądek-Zdrój z podziałem na sołectwa i miasto Łądek-Zdrój.....	5
Rysunek 3 Powierzchniowe formy ochrony przyrody oraz pomniki przyrody na obszarze Gminy.....	8
Rysunek 4 Zmiany liczby ludności w Gminie Łądek-Zdrój w latach 2011-2021.....	9
Rysunek 5 Struktura ludności w Gminie Łądek-Zdrój w latach 2017-2021 .....	10
Rysunek 6 Dochody i wydatki Gminy Łądek-Zdrój w latach 2017-2021.....	11
Rysunek 7 Zestawienie dochodów w przeliczeniu na 1 mieszkańca w Gminie Łądek-Zdrój, powiecie kłodzkim i województwie dolnośląskim. ....	11
Rysunek 8 Podział Gminy Łądek-Zdrój na jednostki analityczne. ....	18
Rysunek 9 Udział osób bezrobotnych zarejestrowanych w liczbie ludności w wieku produkcyjnym w Gminie Łądek-Zdrój na tle powiatu kłodzkiego i województwa dolnośląskiego. ....	27
Rysunek 10 Beneficjenci środowiskowej pomocy społecznej na 10 tys. ludności w Gminie Łądek-Zdrój na tle powiatu kłodzkiego i województwa dolnośląskiego.....	32
Rysunek 11 Podmioty gospodarcze wpisane do REGON na 1000 mieszkańców w Gminie Łądek-Zdrój na tle powiatu kłodzkiego i województwa dolnośląskiego.....	42
Rysunek 12 Liczba zarejestrowanych i wyrejestrowanych podmiotów gospodarczych w latach 2017-2021	43
Rysunek 13 Uproszczona mapa obszaru zdegradowanego i obszaru rewitalizacji na terenie Gminy Łądek-Zdrój .....	61

## SPIS TABEL

Tabela 1 Zmiany liczby ludności w powiecie kłodzkim w latach 2017-2021 .....	9
Tabela 2 Wykaz jednostek analitycznych w Gminie Łądek-Zdrój. ....	16
Tabela 3 Jednostki analityczne wyznaczone na terenie Gminy Łądek-Zdrój. ....	17
Tabela 4 Wskaźniki wykorzystane do zdiagnozowania zjawisk kryzysowych. ....	20
Tabela 5 Analiza wskaźnikowa sfery społecznej w obszarze bezrobocia.....	29
Tabela 6 Analiza wskaźnikowa sfery społecznej w obszarze alkoholizmu .....	31
Tabela 7 Analiza wskaźnikowa sfery społecznej w obszarze ubóstwa .....	34
Tabela 8 Analiza wskaźnikowa sfery społecznej w obszarze przestępczości.....	36
Tabela 9 Analiza wskaźnikowa sfery społecznej w obszarze osób ze szczególnymi potrzebami .....	37
Tabela 10 Analiza wskaźnikowa sfery społecznej w obszarze kapitału społecznego.....	39
<b>Tabela 11 Analiza wskaźnikowa sfery społecznej w obszarze poziomu edukacji.....</b>	<b>40</b>
Tabela 12 Analiza wskaźnikowa sfery społecznej w obszarze poziomu uczestnictwa w życiu publicznym. ....	41
Tabela 13 Analiza wskaźnikowa sfery gospodarczej .....	45
Tabela 14 Analiza wskaźnikowa sfery środowiskowej.....	48
Tabela 15 Analiza sfery przestrzenno-funkcjonalnej cz. I.....	52
Tabela 16 Analiza sfery przestrzenno-funkcjonalnej cz. II.....	53
Tabela 17 Analiza sfery technicznej .....	56
<b>Tabela 18 Analiza sfery społecznej, gospodarczej, środowiskowej, przestrzenno-funkcjonalnej i technicznej przy użyciu wskaźnika syntetycznego – zestawienie zbiorcze.....</b>	<b>57</b>
Tabela 19 Jednostki analityczne zaliczone do obszaru zdegradowanego .....	58